

2017

2017年1月11日 • 第一季

亚洲股票季刊

- **股市策略**
日本旅游业 — 2016年入境游客近2,400万人次
- **宏观经济**
印尼通货膨胀 — 2017年从低点开始
- **精选股票推荐**
 - Nasmedia
 - Open House
 - 超宽建筑工程
 - 高永科技
 - CyberAgent

中信
證券



citics.com.hk

投资咨询服务
中信证券国际有限公司
电话: 2237 9250
电邮: hkias@citics.com.hk



请务必阅读正文之后的免责条款部分



日本旅游业

股市策略

2016年入境游客近2,400万人次

日益增长的廉价航空、日元持续弱势、游轮旅游和区域旅游将继续推动2017年整体入境游客的增长。

印尼通货膨胀

宏观经济

2017年从低点开始

减息具有政治敏感性,但对于保持低通货膨胀至关重要。

本季重点推介

Nasmedia (089600 KS)



公司	货币	买入价	目标价	止损价	推介指数	风险等级
Nasmedia (089600 KS)	韩元	39,500	75,000	37,525	★★★★★	3
Open House (3288 JP)	日圆	2,780	3,800	2,641	★★★★	3
超宽建筑工程 (MWIDE PM)	菲律宾比索	14.80	19.95	14.06	★★★★	3
高永科技 (098460 KS)	韩元	45,200	60,000	42,940	★★★★	3
CyberAgent (4751 JP)	日圆	2,888	3,700	2,744	★★★★	3

资料来源: 彭博、中信证券

风险等级: 由低至高分1至5级

股市策略

日本旅游业
2016年入境游客近2,400万人次



日本国家旅游局 (JNTO) 数据显示, 2016年11月入境日本的人数高达180万, 同比增长13%。在亚洲前三大旅游目的地中, 中国和韩国11月份都录得了双位数的同比升幅。赴日的中国和韩国旅客人数持续强劲增长, 分别同比上升19%和18%。年初至12月21日, 入境者达到2,190万人次, 接近政府估计的全年2,400万。出境交通也显示11月增速稳定, 虽然增长趋势在日元走弱和2月份恢复燃料附加费的预期下显得不确定。但出境游下跌的部分原因应是日本国内旅游和主题公园的分流作用。日本交通公社 (JTB) 估计2017年入境人数将达2,700万 (同比增长12%)。虽然增速可能放缓, 但日本有望继续吸引来自亚洲国家的游客。整体上, 日益增长的廉价航空运力、日元持续弱势、游轮旅游和区域旅游应推动2017年日本入境旅游进一步增长。

资料来源: 彭博, 中信证券

宏观
经济

印尼通货膨胀
2017年从低点开始



印尼的通货膨胀率从2016年11月的3.6%放缓至12月份的3%。即使通胀预期因石油和商品价格坚挺而升高，只要汇率稳定，2017年的低起点允许利率再降25个基点。我们预计2017年二季度利率下调25个基点至4.5%，将成为此轮货币宽松周期的最终减息（自2015年2月以来累计下调175个基点）。我们预期通胀率在2017年底升至4.8%，将令政策利率在年底前实际呈现正值。保持较低的食品价格是印尼将通胀控制在3-5%的目标范围内的关键所在，因为食品在CPI指数中的权重为35%，占主导地位。由于食品供应管理的改善，2016年底印尼食品价格涨幅同比下调至5.7%。然而，2016年的平均食品价格涨幅达7.2%，仍然过高，有评论认为原因是政府放弃了对米和其他食品价格的控制。减息在政治上是敏感的，但对于保持低通胀至关重要，从而减少印尼的高风险相对于其他亚洲经济体的溢价。

资料来源：彭博，中信证券

市场回顾/指数走势：

2016年四季度末，亚洲市场表现较好的指数为日经225指数，季环比上升16.2%。菲律宾综合指数表现较弱，季环比下跌10.3%。

市场	指数	收盘 (2016年12月30日)	季度变化 点数	季度变化 %
日本	日经225指数	19,114.3	2,664.5	16.2
韩国	韩国50指数	1,710.6	48.9	2.9
泰国	泰国50指数	964.8	20.4	2.2
新加坡	海峡时报指数	2,880.7	11.3	0.4
印尼	雅加达LQ-45指数	884.6	(37.6)	(4.1)
菲律宾	菲律宾综合指数	6,840.6	(789.1)	(10.3)

雅加达LQ-45指数

(指数)



指数 884.62

52星期高/低 946.525/767.904

50/100/200日移动平均 885.7/905.8/876.7

相对强弱指标(14日) 55.5

MACD(12日/26日)/讯息 -4.73/-7.54

市场回顾：特朗普意外当选美国总统后，投资者担忧美联储将大幅加息，导致资金流出亚洲，令印尼股市一度急挫，其后央行出手稳定印尼盾汇价，令股市在低点回稳。雅加达LQ-45指数2016年四季度环比下跌38点或4.1%。成份股之中，阿达罗能源 (ADRO IJ) 及Tambang Batubara Bukit Asam (PTBA IJ) 升幅最多，季环比分别上涨40.7%及29.9%；跌幅最大为Global Mediacom (BMTR IJ)，下跌30.9%。

走势分析：RSI触底回升，重返50天移动平均线附近，显示市场上升动力转强。指数由低点再度回升至接近50天移动平均线 (886点)，走势向好，如能突破短期上望目标为900点。

指数 19,114.37

52星期高/低 19,494.53/14,952.02

50/100/200日移动平均 18,195.9/17,455.9 /16,946.7

相对强弱指标(14日) 59.7

MACD(12日/26日)/讯息 327.23/398.26

市场回顾：特朗普当选美国总统引发日元贬值，在此影响下，四季度日本股市明显上涨。日经225指数2016年四季度环比大升2,665点或16.2%。成份股之中，SUMCO (3436 JT) 及野村控股 (8604 JT) 涨幅最多，按季分别飙升83.9%及54.5%；跌幅最大为DeNA (2432 JT)，挫30.1%。

走势分析：日经225指数于四季度突破横行区间，RSI从低位回升，显示买盘动力转强。预料指数于19,000点有较大支持，并可能再度挑战20,000点阻力。

日经225指数

(指数)



韩国50指数

(指数)



指数 1,710.64

52星期高/低 1,727.68/1,398.71

50/100/200日移动平均 1,674.5/1,666.6 /1,611.0

相对强弱指标(14日) 55.1

MACD(12日/26日)/讯息 13.94/16.51

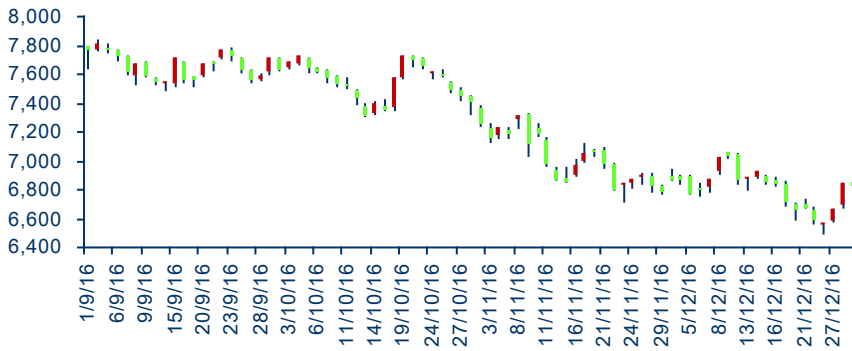
市场回顾：三星电子 (005930 KS) 股东价值提升方案获得认可，刺激股价创下上市以来新高，推动韩国股市造好。韩国50指数2016年四季度环比升49点或2.9%。成份股之中，乐天石油化学 (011170 KS) 及易买得 (139480 KS) 升幅最大，季环比分别涨23.8%及16.2%；跌幅最大为韩美生物科技 (008930 KS)，下跌46.4%。

走势分析：指数四季度突破横行区间，RSI从低位回升至强市区域，显示买盘动力转强。预料指数于前横行区顶部 (1,700点) 有较大支持，如能站稳上望将可挑战2013年高点1,800点。

资料来源：彭博、中信证券 *相对强弱指数 - RSI；平滑异同移动平均 - MACD

菲律宾综合指数

(指数)



指数	6,840.64
52星期高/低	8,102.30/6,084.28
50/100/200日移动平均	7,039.5/7,390.4 /7,449.2
相对强弱指标(14日)	49.3
MACD(12日/26日)讯息	-83.19/-98.53

市场回顾: 虽然菲律宾2016年三季度经济意外增长7.1%, 居亚洲之冠, 但总统杜特尔特辱骂美国总统奥巴马的影响发酵, 并蔓延至金融市场, 加上美联储加息引发资本外流, 令菲律宾股市四季度回软。菲律宾综合指数2016年四季度环比下跌789点或10.3%。成份股之中, 塞米拉拉矿业 (SCC PM) 及San Miguel (SMC PM) 升幅最多, 按季分别涨14.1%及13.1%; 跌幅最大为环球电信 (GLO PM), 下跌26.0%。

走势分析: 四季度RSI在低点徘徊, 显示市场卖空力量较强, 不过指数于6,500点有买盘支持, 近期更回升至10/20天移动平均线之上, 走势有转强迹象, 有望进一步挑战250天线 (7,292点) 阻力。

海峡时报指数

(指数)



指数	2,880.76
52星期高/低	2,960.78/2,532.70
50/100/200日移动平均	2,867.0/2,858.8 /2,847.8
相对强弱指标(14日)	44.9
MACD(12日/26日)讯息	2.11/11.17

市场回顾: 新加坡股市四季度初段反复下跌, 在油组国11月达成减产协议后, 跟随国际原油价格从低点反弹, 但于3,000点前遇上阻力, 尾段升幅有所收窄。海峡时报指数于2016年四季度环比上涨11点或0.4%。成份股之中, 金光农业资源 (GGR SP) 及云顶国际 (GEN SP) 升幅最多, 季环比分别涨21.1%及20.7%; 而跌幅最大为星和电信 (STH SP), 下跌18.1%。

走势分析: RSI四季度曾回升至接近超卖水平, 其后急速回落至弱市区域, 显示指数于3,000点附近水平卖空力量较强。预料指数于100天移动平均线 (2,859点) 有较大支持, 继前阶段调整后有望在一季度重拾升轨。

泰国50指数

(指数)



指数	964.84
52星期高/低	990.71/761.75
50/100/200日移动平均	940.1/947.7/928.2
相对强弱指标(14日)	66.9
MACD(12日/26日)讯息	4.50/3.06

市场回顾: 泰国国王普密蓬于去年10月去世, 曾触发泰国股市急挫, 但其后快速回稳, 泰国50指数全年涨18.6%, 表现跑赢其他亚洲市场。泰国50指数2016年四季度环比上升20点或2.2%。成份股之中, Muangthai租赁 (MTLS TB) 及Banpu (BANPU TB) 升幅最多, 季环比分别涨33.5%及22.3%。而跌幅最大为BEC World (BEC TB), 下跌24.5%。

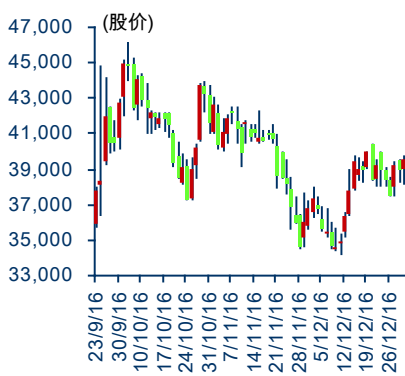
走势分析: RSI四季度触底回升, 重返强市区域, 显示市场仍维持上升动力。指数于250天移动平均线水平 (905点) 有支持, 继前阶段调整后有望在一季度重拾升轨。



Nasmedia 风险等级: 3

目标价: 75,000韩元 潜在升幅: 90% 

走势



视频广告开花结果

根 据KoreanClick和Wiseapp (第三方移动研究公司) 数据, 移动视频的服务时间和用户数目均呈现上升趋势。视频服务的时间在2015年10月至2016年10月的一年间增加了41%, 主要视频应用服务 (YouTube、Naver 媒体播放器、Daumtvpot 和 AfreecaTV) 的每月活跃用户在2016年3月至11月间增加了15.3%。我们估计, 视频内容在2016年的受欢迎程度将提高广告客户在2017年对视频广告的需求。Nasmedia (089600 KS) 是韩国在线媒体代表/广告代理龙头企业, 拥有约20%的市场份额, 有望成为主要受益者。建议关注。

买入价/目标价/止损价	39,500/75,000 /37,525
52星期高/低	66,300/31,350
50/100/200日移动平均	38,923/39,662 /44,585
相对强弱指标 (14日)	55.2
MACD (12日/26日)/讯息	219.28/-36.49
16年市盈率/市净率/息率	21.2倍/5.7倍/1.4%
公司简介: Nasmedia是一家媒体代表公司, 致力于销售基于互联网和移动设备的各种广告服务, 涉及数字签名、广告方案和网站分析。	



资料来源: 彭博、公司资料、中信证券

MACD - 平滑异同移动平均

风险等级: 由低至高分1至5级

Open House 风险等级: 3

目标价: 3,800日元 潜在升幅: 37%



走势



买入价/目标价/止损价	2,780/3,800/2,641
52星期高/低	3,045/1,679
50/100/200日移动平均	2,574/2,432/2,491
相对强弱指标 (14日)	52.9
MACD (12日/26日)/讯息	61.48/87.44
16年市盈率/市净率/息率	8.4倍/2.5倍/1.8%
公司简介: Open House提供房地产服务, 包括出租、购买、出售和评估物业资产。	

行业数据乐观

东京Kantei年终房地产数据显示房地产市场并没有恶化, 这对Open House (3288 JP) 而言是好消息。该公司一直提供较小型的住宅, 并维持价格基本平稳。劳动力等客户因素的持续改善有利于抵押贷款。虽然公司独立式住宅的价格比竞争对手的便宜, 但面积和质量足以满足其目标客户。我们仍对公司强劲增长抱乐观态度, 设目标价3,800日元, 建议关注。



超宽建筑工程 风险等级: 3

目标价: 19.95菲律宾比索 潜在升幅: 35%



探索海外能源机会

超宽建筑工程 (MWIDE PM) 的姊妹公司可再生能源公司 Citicore Power计划开辟海外市场, 而非在本地积极扩张。鉴于菲律宾政府目前的能源政策, 我们认为这一方向是正确的。我们相信这将降低2017年一季度Megawide进入可再生能源的潜在风险。Megawide的主要业务 (机场和建设) 仍处于优势地位, 并将受益于菲律宾经济增长的驱动, 即旅游和基础设施支出。建议投资者关注。

走势



买入价/目标价/止损价	14.80/19.95/14.06
52星期高/低	16.30/5.50
50/100/200日移动平均	15.0/14.6/10.8
相对强弱指标 (14日)	49.3
MACD (12日/26日)/讯息	-0.03/-0.02
16年市盈率/市净率/息率	18.7倍/1.6倍/0.0%

公司简介: 超宽建筑工程是一家综合建筑公司, 主要从事大宗建筑业务, 包括构建、扩建、翻修、或任何与建筑、房屋和独立产权公寓、公路、工厂、桥梁、码头、水务工程、铁路, 以及其他与建筑结构相关的作业。



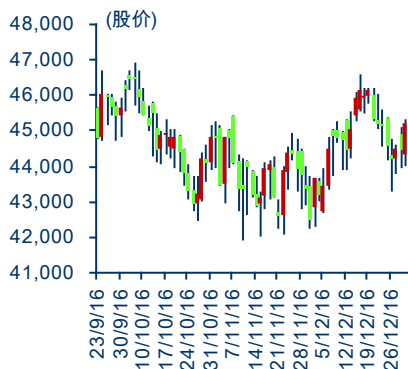
资料来源: 彭博、公司资料、中信证券 MACD - 平滑异同移动平均 风险等级: 由低至高分1至5级

高永科技 风险等级: 3

目标价: 60,000韩元 潜在升幅: 33%



走势



买入价/目标价/止损价	45,200/60,000 /42,940
52星期高/低	47,150/33,200
50/100/200日移动平均	44,191/4 4,512 /43,183
相对强弱指标 (14日)	54.8
MACD (12日/26日)/讯息	187.05/275.61
16年市盈率/市净率/息率	23.4倍/4.0倍/0.7%
公司简介: 高永科技生产和开发用于测试各种机械设备的准确性和可靠性的3D测量和检测设备。公司还生产半导体衬底隆起的3D检验系统。	

新设备驱动增长

凭借其专有的3D检测技术, 高永科技 (098460 KS) 正在扩展市场份额, 并将为移动客户提供一系列新的工具, 引领PCB制造所需的检测设备市场。公司通过提高研发支出, 加强竞争力, 目前正在开发基于AI的先进自动化解决方案。在医疗设备方面的进展亦进展良好, 将为长期增长提供新维度。我们将目标从55,000韩元提高到60,000韩元, 预计五年内股东回报可超过100%。建议投资者关注。



CyberAgent 风险等级: 3

目标价: 3,700日圆 潜在升幅: 28%



进军数码世界

2016年CyberAgent (4751 JP) 表现超越市场。展望2017年, 我们相信公司将继续巩固其在本国快速增长的移动广告市场的领先地位, 并为数码视频业务的广告收入奠基。如果其数码视频业务能够向东京电视台等二级电视台运营商那样, 产生几十亿营业利润, 该股股价有望翻番或升至更高水平。建议投资者关注。

走势



买入价/目标价/止损价	2,888/3,700/2,744
52星期高/低	3,285/2,145
50/100/200日移动平均	2,807/2,851/2,793
相对强弱指标 (14日)	62.0
MACD (12日/26日)/讯息	11.06/-12.99
16年市盈率/市净率/息率	26.7倍/4.7倍/1.0%



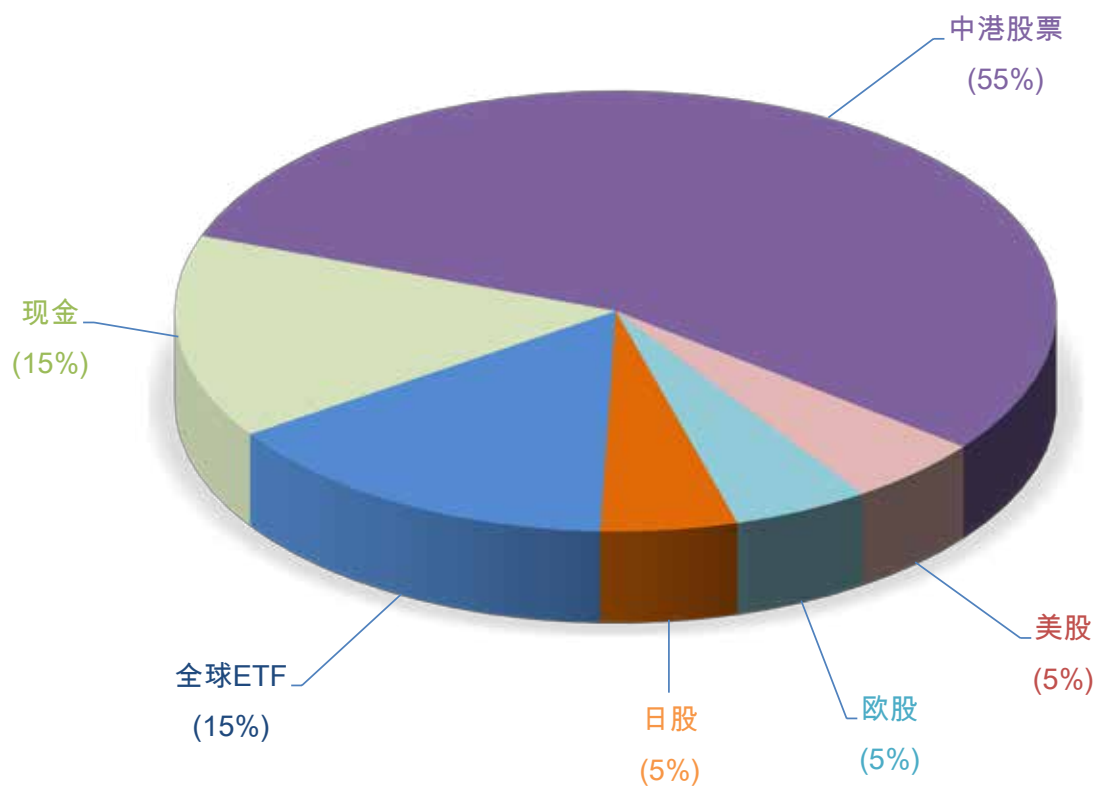
资料来源: 彭博、公司资料、中信证券 MACD - 平滑异同移动平均 风险等级: 由低至高分1至5级

公司简介: CyberAgent运作博客媒体网站ameba。公司还经营互联网广告代理、外汇交易网站, 并创建广告和游戏等PC及移动内容, 并投资从事互联网相关业务的企业。

全球资产配置



全球资产配置建议





精选全球资产配置推介



中港股

公司名称	备注
瑞康医药 (002589 CH)	看好器械分销业务的全国性布局
禾丰牧业 (603609 CH)	饲料盈利提升, 屠宰、贸易发展向好
大北农 (002385 CH)	景气上行升温, 战略调整推动成长
华策影视 (300133 CH)	SIP运营持续推进, VR内容领域布局值得期待
奥飞娱乐 (002292 CH)	收购BT和金旺加速婴童产业布局
贵州茅台 (600519 CH)	上下求索, 稳定而优秀
华润置地 (1109 HK)	受惠降准降息及一线城市项目较多
置富 (778 HK)	持有长和优质资产, 注资概念及分红率逾5%
领展 (823 HK)	资产提升工程及回购预期
海通证券 (6837 HK)	IPO重启及A股成交回升
东航 (670 HK)	上海迪斯尼开幕及北京成功申办冬奥
腾讯控股 (700 HK)	一季度游戏业务有惊喜
神州租车 (699 HK)	内地拟规范租车业务及市场渗透率低
百富环球 (327 HK)	海外销售强劲

日股

公司名称	备注
瑞穗金融 (8411 JP)	扩展海外贷款组合仍是主要驱动力
日产汽车 (7201 JP)	受益于销量强劲及外汇和成本改善
索尼 (6758 JP)	增长故事仍在继续

美股

公司名称	备注
脸书 (FB US)	产品线强大
星巴克 (SBUX US)	并未放慢脚步
Alphabet (GOOG US)	点击量指标正面

欧股

公司名称	备注
阿迪达斯 (ADS GY)	行业强劲
苏黎世保险 (ZURN VX)	高息之选
LVMH集团 (MC FP)	受惠于弱欧元

全球ETF / ETN

公司名称	备注
盈富基金 (2800 HK)	跟踪香港恒生指数
华夏恒生小型股 (3157 HK)	追踪香港恒生综合小型股指数
华夏沪深三百 (3188 HK)	跟踪中国沪深300指数
PowerShares QQQ信托系列1 (QQQ US)	追踪美国纳斯达克100指数 (不包括金融分类)
PowerShares 德银商品指数ETF (DBC US)	追踪DBIQ优化收益率多元化商品指数
易亚Chimer (3161 HK)	跟踪富时中国N股全市值税后指数
德银X-trackers MSCI欧洲套期 (DBEU US)	跟踪MSCI欧洲对冲美元指数
德银X-trackers MSCI日本套期 (DBJP US)	追踪MSCI日本美元套期净指数
iShares安硕MSCI菲律宾 (EPHE US)	跟踪MSCI菲律宾可投资市场指数
iShares安硕MSCI印度 (INDA US)	追踪MSCI印度指数
SPDR 金ETF (2840 HK)	追踪纽约商品交易所的黄金价格
南方东英原油ETF (3135 HK)	追踪美银美林商品指数eXtra CLA 指数



推介市场简介

香港市场: 估值相对便宜; “深港通”有利中小盘股
 A股市场: 中央支持股市“慢牛”发展; “松财政”政策利好股市
 日本市场: 地产、出口及旅游业受惠量化宽松政策及弱日元
 美国市场: 宏观经济稳定复苏; 唯短期受制加息及强美元

欧洲市场: 估值在弱欧元及进一步加大量化宽松规模下变得便宜
 菲律宾市场: 经常帐保持盈余超过十年; 预测2016年GDP达6.8%
 印度市场: 增长相对其他新兴市场仍较特出; 预测2016年GDP达8%



全球ETF精选推介



亚洲股票季刊：
日本旅游业
— 2016年入境游客近2,400万人次

ETF 精选推介

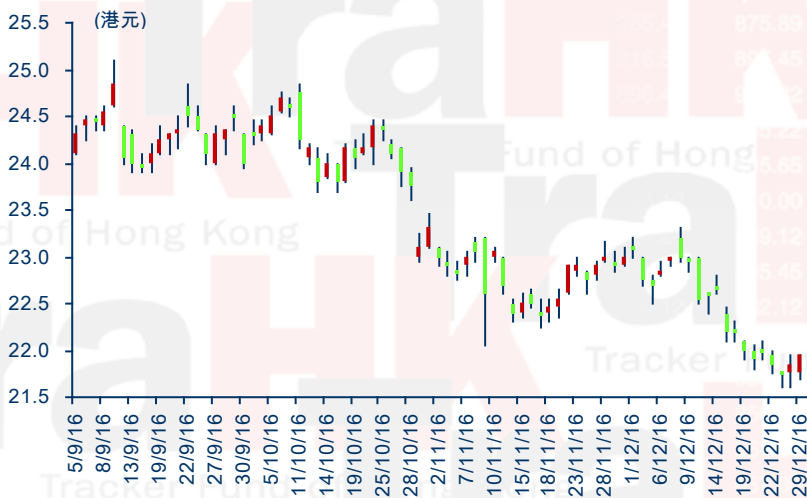
盈富基金 (2800 HK)

风险等级: 2



- 1) 盈富基金提供紧贴恒生指数成分股表现的投资回报 Tracker Fund of Hong Kong
- 2) 五大持股*包括汇丰控股 (占比10.6%)、腾讯控股 (占比10.2%)、建设银行 (占比9%)、友邦保险 (占比7.3%)、中国移动 (占比7%)
- 3) 恒指估值较其他国家主要指数吸引, 2016年预测市盈率*为11.5倍, 较上证指数 (13.4倍) 及道指 (16.7倍) 为低
- 4) 美国未来进入加息周期, 利率向上可带动银行及保险公司的利息收入增加及利息差回升, 令股本回报率提高, 利好汇丰、友邦等恒指权重股

盈富基金 (2800 HK) 走势



盈富基金 (TraHK) 是在香港注册成立的交易型开放式指数基金 (ETF)。该基金旨在提供与恒生指数表现密切对应的投资回报, 通过把全部或绝大部分基金资产按照与恒生指数成份股权大致相同的比例, 投资于指数内股票。

* 截至2016年12月30日
资料来源: State Street、彭博 风险等级: 由低至高分1至5级

易亚Chimer (3161 HK)

风险等级: 4

- 1) 追踪在美国上市的27只中国概念股 (N股)
- 2) 五大持股*包括新东方 (占比10.7%)、百度 (占比10.4%)、网易公司 (占比10.2%)、阿里巴巴 (占比10.1%)、携程网 (占比9.8%)



CHIMERICA ETF



易亚Chimer (3161 HK) 走势



易亚富时Chimerica ETF是在香港注册成立的ETF。该基金致力于追踪富时中国N股全市值税后指数的表现。上述指数涵盖于纽约证券交易所及纳斯达克交易所上市的中国公司。

EXCHANGE TRADED FUNDS

* 截至2016年12月30日
资料来源: 易亚投资管理有限公司、彭博 风险等级: 由低至高分1至5级

华夏沪深300指数ETF (3188 HK)

风险等级: 3



- 1) 紧贴内地上市的沪深300指数
- 2) 五大持股*包括中国平安 (占比4.1%)、兴业银行 (占比2.3%)、民生银行 (占比2.3%)、招商银行 (占比2%)、贵州茅台 (占比1.9%)
- 3) 此ETF受惠于A股市场国际化、社会养老基金入市及A股已加入摩根士丹利新兴市场指数

华夏沪深300指数ETF (3188 HK) 走势



华夏基金ETF系列 — 华夏沪深300指数ETF是在香港注册成立的被动式管理ETF, 如股票一般在香港联交所买卖。投资目标是提供紧贴沪深300指数表现的投资回报 (未计费用及开支)。基金凭借其基金经理的“人民币合格境外机构投资者”(RQFII) 资格, 取得RQFII配额, 投资于中国境内证券市场。

* 截至2016年12月30日
资料来源: 华夏基金(香港)、彭博 风险等级: 由低至高分1至5级

华夏恒生小型股ETF (3157 HK) 风险等级: 3

- 1) 华夏恒生小型股提供紧贴恒生综合小型股指数表现的投资回报
- 2) 五大持股*包括福耀玻璃 (占比2.2%)、中国高速传动 (占比1.8%)、复星医药 (占比1.7%)、同仁堂科技 (占比1.7%)、中国中冶 (占比1.5%)
- 3) 预期“深港通”将于年内开通, 投资范围将包括一些市值50亿元以上的恒生综合小型股指数成份股, 将让香港小型股票迎来“价值修复”机会



华夏基金
ChinaAMC

华夏恒生小型股ETF (3157 HK) 走势



中国华夏全球ETF系列 — 华夏恒生小型股指数ETF在香港注册成立。该ETF旨在追踪恒生综合小型股指数表现。

* 截至2016年12月30日
资料来源: 华夏基金 (香港)、彭博 风险等级: 由低至高分1至5级

德银 X-trackers MSCI 欧洲套期 (DBEU US) 风险等级: 2



- 1) 跟踪MSCI欧洲对冲美元指数。该指数覆盖欧洲15个发达股票市场，同时对冲相对美元的汇率影响。该指数包括来自奥地利、比利时、丹麦、芬兰、法国、德国、爱尔兰、意大利、荷兰、挪威、葡萄牙、西班牙、瑞典、瑞士和英国的证券
- 2) 五大持股*包括雀巢 (占比2.9%)、罗氏 (占比2.1%)、诺华 (占比2.1%)、汇丰控股 (占比2.1%)、荷兰皇家壳牌 (占比1.5%)
- 3) 自去年6月实行QE以来，欧元区M2随着欧洲央行的资产负债表扩张而持续增长，反映QE刺激区内借贷情况
- 4) 2016年迄今*表现上升4.6%，优于MSCI欧洲指数0.5%的跌幅

德银X-trackers MSCI 欧洲套期 (DBEU US) 走势



德银X-trackers MSCI欧洲套期股票ETF在美国注册成立。该基金旨在追踪MSCI欧洲对冲美元指数的表现。

* 截至2016年12月30日

资料来源: 德意志资产及财富管理、彭博 风险等级: 由低至高分1至5级

德银 X-trackers MSCI 日本套期 (DBJP US) 风险等级: 2



- 1) 追踪MSCI日本美元套期净指数。该指数涵盖日本股市，同时对冲美元和日元的汇率波动
- 2) 五大持股*包括丰田汽车 (占比5.3%)、三菱日联 (占比2.7%)、软银集团 (占比2.3%)、三井住友 (占比1.7%)、本田 (占比1.6%)
- 3) 日元疲软、进一步量化宽松及经济复苏周期令我们更看好日本市场前景。此外，估值吸引和盈利潜力都对日本股市形成支持

德银X-trackers MSCI 日本套期 (DBJP US) 走势



德银X-trackers MSCI日本套期股票ETF在美国注册成立。该基金的目标是达到MSCI日本美元套期净指数的投资回报。该基金采用货币套期保值，以防受到日元冲击，主要持有各行业的中小盘证券。

* 截至2016年12月30日

资料来源: 德意志资产及财富管理、彭博 风险等级: 由低至高分1至5级

iShares 安硕 MSCI 菲律宾 (EPHE US) 风险等级: 2

- 1) 跟踪MSCI菲律宾可投资市场指数。该指数包括大、中小型公司，涵盖金融，工业和电信等板块
- 2) 五大持股*包括阿亚拉地产 (占比8.8%)、SM Prime 控股 (占比8.7%)、JG Summit 控股 (占比7.4%)、阿亚拉集团 (占比6.8%)、BDO 银广通 (占比6.4%)
- 3) 菲律宾的经常帐保持盈余已超过十年，主要归功于丰厚且仍在继续增长的海外工人汇款，以及业务程序外包的收入
- 4) 在东盟国家中，菲律宾是唯一按周期运行的经济体

iShares 安硕 MSCI 菲律宾 (EPHE US) 走势



iShares安硕MSCI菲律宾ETF在美国注册成立。该基金致力于追踪MSCI菲律宾可投资市场指数的表现。

* 截至2016年12月30日
资源来源: 贝莱德、彭博 风险等级: 由低至高分1至5级

iShares 安硕 MSCI 印度 (INDA US) 风险等级: 2

- 1) 追踪MSCI印度指数。该指数涵盖了印度大、中型公司
- 2) 五大持股*包括印度房产开发融资 (占比8.2%)、Infosys科技 (占比7.9%)、印度瑞来斯实业 (占比6.2%)、塔塔咨询服务 (占比4.8%)、ITC (占比3.7%)
- 3) 在新兴市场中,除了中国,我们比较看好印度,预计2017年经济增速达到8.0%

iShares 安硕 MSCI 印度 (INDA US) 走势



iShares安硕MSCI印度ETF在美国注册成立。该基金致力于提供与MSCI印度指数的价格和收益率表现大体相当的投资回报 (未计费用及开支)。

* 截至2016年12月30日
 资料来源: 贝莱德、彭博 风险等级: 由低至高分1至5级

PowerShares QQQ信托系列 (QQQ US) 风险等级: 3

- 1) 追踪美国纳斯达克100指数。该指数包括100只市值最大并于纳斯达克上市的非金融类公司
- 2) 五大持股*包括苹果公司 (占比10.9%)、微软 (占比8.4%)、亚马逊公司 (占比6.5%)、脸书(占比5%)、Alphabet公司 (占比4.8%)
- 3) 此ETF除了主要包含美国本土大型的科网公司外,也涵盖生物科技以及中国互联网等具爆发性增长潜力的板块。此ETF涵盖范围广,在追求稳定回报之余,亦受惠于个别板块的高增长动力



There are risks involved with investing in ETFs including market risk, interest rate risk, credit risk, and foreign exchange risk. ETFs are not insured or guaranteed. Ordinary brokerage commissions apply. Shares are not redeemable for cash.

powerSHARES QQQ™

PowerShares QQQ信托系列 (QQQ US) 走势



PowerShares QQQ 信托系列1是在美国注册成立的ETF。该基金跟踪纳斯达克100指数的表现,持有大盘美国股票。投资不包括金融分类,专注于技术及消费行业分类。该基金采用资本市值加权法计算持股权重。

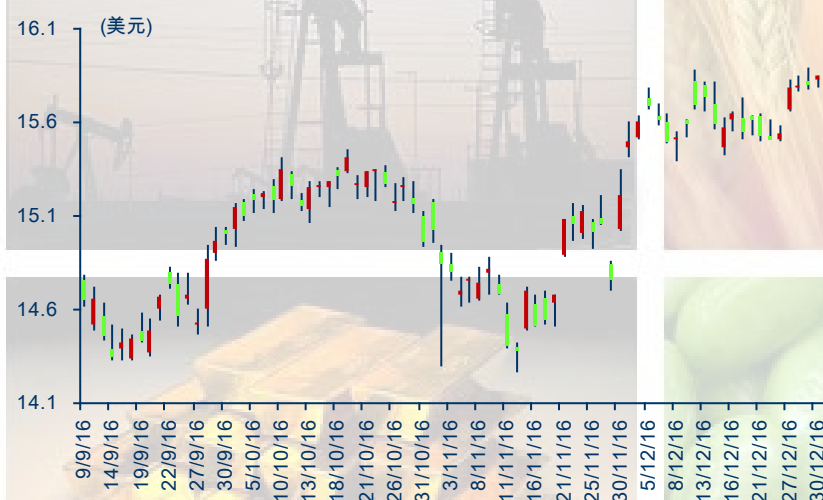
* 截至2016年12月30日
资料来源: Powershares、彭博 风险等级: 由低至高分1至5级

PowerShares 德银商品指数ETF (DBC US) 风险等级: 4



- 1) 基金成立于02/03/2006, 在纽约交易所交易, 计价币为美元, 其主要投资地区为美国, 投资目标为原物料
- 2) 基金是一支以追踪指数之绩效表现为目标的ETF, 追踪的指数为德意志银行旗下的DBIQ优化收益率多元化商品指数
- 3) 此追踪指数包含了六个交易量最大且最具重要性的商品, 分别为原油、热燃油、黄金、铝、玉米和小麦
- 4) 2016年迄今*表现上升18.6%, 优于道琼工业平均指数13.4%的升幅

PowerShares 德银商品指数ETF (DBC US) 走势



PowerShares 德银商品指数ETF是一只在美国注册的投资基金。该基金旨在反映DBIQ优化收益率多元化商品指数超额回报的表现。

* 截至2016年12月30日
 资料来源: Powershares、彭博 风险等级: 由低至高分1至5级

SPDR 金 ETF (2840 HK) 风险等级: 2



- 1) SPDR金ETF是一只追踪黄金价格的香港交易所上市买卖基金
- 2) 为投资者提供参与黄金市场的渠道——既无须交收实物黄金，又可于受监管的证券交易所以证券交易方式买卖黄金。金ETF旨在降低妨碍部分投资者投资黄金的众多门槛，如参与交易途径、保管黄金及交易成本等
- 3) 此ETF受惠于市场对全球增长忧虑加剧，促使投资者买入黄金避险
- 4) 2016年迄今*表现上升8.9%，优于金价8.6%的升幅

SPDR 金 ETF (2840 HK) 走势



SPDR金ETF为在交易所上市买卖的证券，追踪扣除信托费用后的黄金价格而设，且如持续发售证券买卖，容许认可参与者按照市场需求，申购或赎回金ETF。



Precise in a world that isn't.

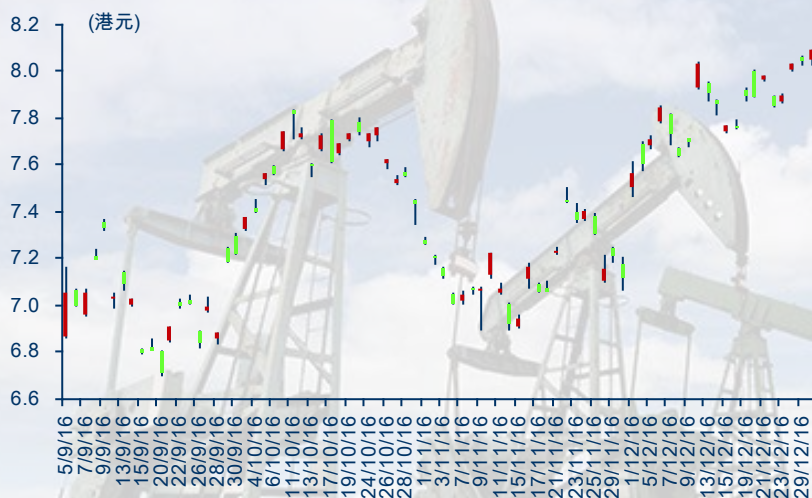
* 截至2016年12月30日
资料来源: 道富集团、彭博 风险等级: 由低至高分1至5级

南方东英原油 ETF (3135 HK) 风险等级: 3



- 1) 南方东英原油ETF是南方东英资产管理在香港交易所发行的交易所交易基金
- 2) 此ETF直接投资于在纽约商品交易所买卖的十二月份的WTI期货合约,于每年10月将当年度期货合约转仓至下年度期货合约
- 3) 市场上第一只采用年度期货滚动策略的基金,可大大减省期货正价差带来的成本
- 4) 宏观经济环境及市场供求关系均会影响WTI油价并进一步影响此ETF的价格

南方东英原油 (3135 HK) 走势



南方东英原油ETF是一只在香港发行的交易所交易基金。该基金将主要采用全面模拟策略,透过直接投资于12月份WTI期货合约,以提供贴近美银美林商品指数eXtra CLA 指数 (额外回报) 表现的投资回报。

* 截至2016年12月30日
资料来源: 南方东英资产管理、彭博 风险等级: 由低至高分1至5级

保守组合推介

公司名称	主营业务	货币	市值 (亿)	股价*	目标价	止损价	潜在 涨幅(%)	风险 等级	备注
KT公司 (030200 KS)	电信运营商	韩元	76,767	29,400	38,000	27,930	29	2	以盈利和分红回报耐心的投资者：管理层2014年的重组努力终于开花结果，公司在未来六个月内将公布派息计划。
韩国电力 (015760 KS)	公用设施网络	韩元	282,785	44,050	50,000	41,848	14	2	燃料价格仍有下行风险。
泰国机场 (AOT TB)	机场	泰国铢	5,686	398	450	378	13	2	泰国航空业：中国游客带旺旅游业。
现代建设 (000720 KS)	基础设施建设	韩元	47,660	42,800	47,000	40,660	10	2	预期2014年上半年海外订单将有增长。

进取组合推介

公司名称	主营业务	货币	市值 (亿)	股价*	目标价	止损价	潜在 涨幅(%)	风险 等级	备注
Nasmedia (089600 KS)	广告营销	韩元	3,458	39,500	75,000	37,525	90	4	视频广告开花结果：2017年视频广告需求强烈
ABS-CBN (ABSP PM)	其他金融服务	菲律宾比索	374	44.00	75.00	41.80	70	4	保持霸主地位。
Acset Indonusa (ACST IJ)	房屋建筑商	印尼盾	19,740	2,820	4,750	2,679	68	4	强势开年。
国营公路服务 (JSMR IJ)	经营高速公路系统	印尼盾	313,540	4,320	6,684	4,104	55	3	公路勇士：尽管经济疲弱，收费公路的车流量依然坚韧。
凤凰石油 (PNX PM)	石油提炼	菲律宾比索	78	5.64	8.00	5.36	42	3	下游防御坚固：独家下游石油业务免受燃油价格波动影响。
Open House (3288 JP)	房地产服务	日圆	1,596	2,780	3,800	2,641	37	3	行业数据乐观：年终房地产数据显示房地产市场并没有恶化
超宽建筑工程 (MWIDE PM)	基建	菲律宾比索	317	14.80	19.95	14.06	35	4	探索海外能源机会：减低进入可再生能源的潜在风险
三星电子 (005930 KS)	通讯设备	韩元	2,535,036	1,802,000	2,400,000	1,711,900	33	4	今年最重大的动向在于是否发布正式的股东回报政策。
高永科技 (098460 KS)	半导体制造	韩元	6,178	45,200	60,000	42,940	33	4	新设备驱动增长：医疗设备为长期增长提供新维度
印多福苏克斯 (INDF IJ)	包装食品	印尼盾	695,849	7,925	10,500	7,529	32	3	印尼消费板块：中低端消费股是主要受益者。
万都公司 (204320 KS)	汽车配件	韩元	22,022	234,500	310,000	222,775	32	3	2018年起有贡献：受益于先进驾驶辅助系统潜在上升的需求。
花王 (4452 JP)	家用产品	日圆	27,927	5,541	7,320	5,264	32	3	研发团队的秘密武器：增加新产品。
Bloomberry (BLOOM PM)	赌场和博彩	菲律宾比索	677	6.15	8.00	5.84	30	4	未被开发及享受扩张中的板块：当地市场足以容纳三个综合度假村，并不担心需求不足或价格战。
日立 (6501 JP)	电器元件	日圆	30,547	632	820	600	30	4	2014年经营利润强于预期的概率很高。
三菱地产 (8802 JP)	房地产	日圆	32,368	2,327.5	3,000	2,211	29	4	会议记录：日本塔已全部租出，反映丸之内地区的写字楼市场正在复苏。
菲律宾首都银行 (MBT PM)	银行	菲律宾比索	2,309	72.60	93.28	68.97	28	3	清理资产负债表，加快贷款增长。
索尼 (6758 JP)	电子消费品	日圆	41,373	3,275	4,200	3,111	28	4	全力以赴：预计公司将因需求强大而再次提升图像传感器或相机模块的产能，或者进行更积极的结构调整。
CyberAgent (4751 JP)	广告营销	日圆	3,651	2,888	3,700	2,744	28	4	进军数码世界：为数码视频广告收入奠基

资料来源：彭博、中信证券

*2016年12月30日收市价

风险等级：由低至高分1至5级

公司名称	主营业务	货币	市值 (亿)	股价*	目标价	止损价	潜在 升幅(%)	风险 等级	备注
美亚拉英达 (MYOR IJ)	包装食品	印尼盾	367,801	1,645	2,100	1,563	28	3	印尼消费板块：中低端消费股是主要受益者。
SFA (056190 KS)	工厂自动化设备	韩元	11,580	64,500	82,000	61,275	27	4	升级至买入：受益于三星电子及中国面板制造商对显示设备需求的上升。
印尼电信 (TLKM IJ)	电信运营商	印尼盾	4,011,840	3,980	5,000	3,781	26	3	优势依然：网络上的主导地位可保持数据价格稳定。
盐仓集团 (GGRM IJ)	烟草	印尼盾	1,229,492	63,900	80,000	60,705	25	4	前景光明。
高岛屋 (8233 JP)	百货商店	日圆	3,427	964	1,200	916	24	3	未来的租金成本将减少。
LG伊诺特 (011070 KS)	电子元件	韩元	20,922	88,400	110,000	83,980	24	4	苹果新iPhone采用光学防抖技术，预计在下半年开始支持LG伊诺特的相机模块业务。
丰田自动织机 (6201 JP)	汽车配件	日圆	18,149	5,570	6,800	5,292	22	4	或超指引：二季度趋于符合我们的预期，并可能超过公司2015年上半年指导。
Oriental Land (4661 JP)	主题公园	日圆	24,025	6,606	8,000	6,276	21	3	受惠旅游风：凭借其高经营杠杆，受益于东京迪斯尼乐园游客人数增加而提升的设备利用率。
中亚银行 (BBCA IJ)	银行	印尼盾	3,821,527	15,500	18,500	14,725	19	3	消费贷款驱动增长：经济复苏将提升企业对贷款的需求。
阿达罗能源 (ADRO IJ)	煤炭业务	印尼盾	542,162	1,695	2,000	1,610	18	4	准备接通电源。
丰田汽车 (7203 JP)	汽车	日圆	224,429	6,878	7,900	6,534	15	4	2014财年的利润将突破历史纪录。

非常进取组合推介

公司名称	主营业务	货币	市值 (亿)	股价*	目标价	止损价	潜在 升幅(%)	风险 等级	备注
新罗酒店 (008770 KS)	酒店	韩元	18,898	48,150	80,000	45,743	66	5	中国购物者的天堂：有估值优势，应是最有希望赢得新免税店牌照的公司。
三井不动产 (8801 JP)	房地产	日圆	26,818	2,705	3,800	2,570	40	5	东京核心商业区价格上升：主要开发商三井不动产将受益。
Bukit Asam (PTBA IJ)	煤炭	印尼盾	288,017	12,500	17,000	11,875	36	5	改革推动：Bukit Asam将在以煤取代柴油作发电燃料的改革上担当一个重要角色。
联合拖拉机 (UNTR IJ)	采矿服务	印尼盾	792,654	21,250	28,000	20,188	32	5	产能下降，美元走强，估值升级。
资生堂 (4911 JP)	家用产品	日圆	11,834	2,958.5	3,500	2,811	18	5	日本销售的影响：更多游客购买资生堂产品，积极影响未来业绩。

资料来源：彭博、中信证券

*2016年12月30日收市价

风险等级：由低至高分1至5级

雅加达LQ-45指数

代码	市盈率 (倍)			15-17E		涨跌			6个月日均成交 (百万印尼盾)	市值 (亿印尼盾)
	15	16E	17E	PEG (倍)	1星期	1个月	本年	1年		
市值加权平均	26	23	21	2.0	6.8	3.5	19.6	19.6	3,933,424	38,069,196
能源	21	16	13	0.7	5.7	5.1	119.3	119.3	247,178	1,653,486
原材料	16	18	17	NA	3.2	(4.1)	19.9	19.9	269,756	1,606,407
资本品	25	21	17	1.2	7.6	(3.4)	12.8	12.8	253,613	1,107,609
运输	20	17	18	3.0	3.6	4.1	(17.1)	(17.1)	46,045	313,540
汽车与汽车零部件	23	21	18	1.6	13.0	9.6	37.9	37.9	290,675	3,350,014
耐用消费品与服装	6	8	NA	NA	4.5	(4.2)	(40.9)	(40.9)	36,676	42,764
媒体	41	22	19	0.9	3.9	7.2	(12.3)	(12.3)	76,890	747,272
零售业	25	21	18	1.4	6.0	5.0	(14.1)	(14.1)	108,264	441,335
食品与主要用品零售	44	59	30	2.1	8.4	(12.9)	(18.9)	(18.9)	7,488	79,594
食品、饮料与烟草	34	30	26	2.4	6.6	0.4	12.5	12.5	451,921	8,461,965
家庭与个人用品	51	46	41	4.7	2.4	(4.3)	4.9	4.9	87,630	2,960,440
医疗保健设备与服务	182	121	86	4.0	7.9	3.8	13.0	13.0	11,651	141,767
制药、生物技术和生命科学	35	31	28	2.7	5.2	1.0	14.8	14.8	50,691	710,158
银行	15	15	13	1.8	7.1	8.3	14.6	14.6	1,037,008	10,617,089
电信业务	25	20	17	1.2	7.9	5.3	28.8	28.8	380,776	4,011,840
公用事业	10	12	12	NA	7.1	1.9	(1.6)	(1.6)	147,617	654,521
房地产	18	24	30	NA	5.2	(5.4)	(1.1)	(1.1)	429,547	1,169,397

日经225指数

代码	市盈率 (倍)			15-17E		涨跌			6个月日均成交 (百万日圆)	市值 (亿日圆)
	15	16E	17E	PEG (倍)	1星期	1个月	本年	1年		
市值加权平均	24	26	21	3.5	(1.6)	4.7	4.3	4.3	1,370,450	3,395,330
能源	9	51	16	NA	(3.7)	8.5	4.4	4.4	13,493	33,565
原材料	23	23	19	2.2	(1.8)	6.4	15.9	15.9	109,660	228,699
资本品	20	22	20	NA	(1.7)	3.1	6.8	6.8	208,737	468,836
商业和专业服务	25	24	21	3.2	(0.4)	3.7	2.5	2.5	9,535	35,410
运输	23	19	19	2.5	(1.6)	4.2	(7.0)	(7.0)	52,384	169,776
汽车与汽车零部件	12	14	12	6.4	(3.2)	3.1	(5.1)	(5.1)	171,386	527,187
耐用消费品与服装	22	55	18	2.2	(1.2)	3.6	2.6	2.6	54,639	107,906
消费者服务	21	16	15	1.2	(1.7)	(2.1)	(6.9)	(6.9)	355	1,104
媒体	20	19	17	2.2	(1.6)	4.8	(16.8)	(16.8)	7,739	23,963
零售业	51	49	36	2.7	(3.8)	5.3	(3.6)	(3.6)	41,648	77,396
食品与主要用品零售	28	47	32	NA	(1.3)	5.7	13.6	13.6	25,442	63,771
食品、饮料与烟草	23	25	21	6.7	0.0	3.4	0.7	0.7	53,400	170,906
家庭与个人用品	31	28	26	3.9	(0.7)	4.0	(1.5)	(1.5)	17,684	39,761
医疗保健设备与服务	23	33	27	NA	1.8	5.1	4.6	4.6	11,594	30,231
制药、生物技术和生命科学	25	29	28	NA	0.9	2.8	(8.0)	(8.0)	51,276	165,785
银行	10	12	11	NA	(3.1)	5.7	(9.2)	(9.2)	165,788	283,497
综合金融	21	12	11	0.5	(3.1)	6.5	(8.7)	(8.7)	25,574	45,405
保险	18	13	12	0.8	(1.6)	2.1	(0.6)	(0.6)	45,470	117,509
软件与服务	41	26	24	1.3	(0.6)	5.1	15.0	15.0	32,847	71,320
技术硬件与设备	17	22	20	NA	(2.3)	4.6	(3.0)	(3.0)	78,457	175,021
半导体产品与设备	27	23	19	1.3	1.6	10.7	62.2	62.2	24,982	30,286
电信业务	17	11	12	1.0	(1.9)	8.2	12.1	12.1	104,918	371,411
公用事业	11	17	18	NA	(2.9)	5.7	(4.6)	(4.6)	22,232	53,507
房地产	24	22	18	1.5	(2.3)	0.1	(7.9)	(7.9)	41,210	103,079

资料来源: 彭博、中信证券 *2016年12月30日收市价 行业根据GICS (全球行业分类标准) 分类

韩国50指数

代码	市盈率 (倍)			15-17E		涨跌			6个月日均成交 (百万韩元)	市值 (亿韩元)
	15	16E	17E	PEG (倍)	1星期	1个月	本年	1年		
市值加权平均	19	13	12	0.8	(0.7)	3.3	16.4	16.0	1,979,303	8,695,882
能源	16	7	8	0.4	0.2	(4.2)	10.2	9.0	66,767	230,820
原材料	50	12	11	0.4	(0.1)	8.2	23.8	22.6	213,870	689,645
资本品	9	10	22	NA	(1.2)	0.4	(0.5)	(2.6)	200,363	771,473
运输	15	10	9	0.6	(0.6)	(3.1)	(19.9)	(20.2)	16,616	57,938
汽车与汽车零部件	7	7	7	4.2	1.3	7.3	(1.5)	(1.6)	163,055	809,544
耐用消费品与服装	46	22	14	0.6	2.1	8.1	(0.1)	1.1	56,188	151,887
消费者服务	16	15	14	2.1	(3.2)	(3.8)	(6.9)	(9.1)	11,858	76,484
零售业	NA	21	16	NA	0.9	2.1	(4.7)	(7.7)	13,130	69,753
食品与主要用品零售	11	15	13	NA	(1.6)	(2.7)	(3.2)	(4.9)	16,547	51,013
食品、饮料与烟草	14	14	13	3.3	(2.8)	(4.7)	(12.3)	(13.6)	53,997	178,017
家庭与个人用品	33	28	23	1.6	2.5	(1.3)	(18.1)	(18.6)	126,857	431,458
制药、生物技术和生命科学	NA	NA	NA	NA	(0.5)	(17.8)	(52.6)	(53.9)	20,168	35,615
银行	9	8	8	1.3	(4.3)	1.6	23.8	22.3	137,826	643,336
综合金融	14	13	13	4.6	(4.3)	(6.3)	28.7	27.9	9,268	45,996
保险	16	11	14	2.1	(2.0)	(5.3)	(4.3)	(5.0)	50,123	408,917
软件与服务	40	27	22	1.1	(0.1)	(2.3)	1.3	3.2	126,275	417,680
技术硬件与设备	17	15	10	0.6	(0.2)	7.9	40.3	40.9	474,260	2,760,467
半导体产品与设备	7	14	8	NA	(1.8)	5.4	45.4	43.3	111,827	325,417
电信业务	11	11	11	NA	(2.7)	(0.6)	4.0	4.0	44,446	257,638
公用事业	2	3	4	NA	(2.9)	(6.5)	(11.9)	(11.3)	65,861	282,785

菲律宾综合指数

代码	市盈率 (倍)			15-17E		涨跌			6个月日均成交 (百万比索)	市值 (亿比索)
	15	16E	17E	PEG (倍)	1星期	1个月	本年	1年		
市值加权平均	22	20	18	1.9	3.9	1.1	3.1	3.1	5,417	81,999
能源	16	13	11	0.7	1.4	2.1	12.9	12.9	131	2,318
资本品	23	19	17	1.5	4.9	1.1	9.3	9.3	870	23,352
运输	54	21	19	0.8	2.8	(0.3)	2.3	2.3	140	1,459
消费者服务	43	34	30	2.1	4.6	(10.1)	(11.4)	(11.4)	145	2,086
食品、饮料与烟草	25	25	25	NA	6.1	(3.5)	(12.5)	(12.5)	386	4,732
银行	16	15	14	2.2	2.7	(0.3)	7.4	7.4	1,026	11,321
综合金融	20	18	16	1.8	4.1	4.7	4.1	4.1	818	8,842
电信业务	9	12	14	NA	2.5	6.8	(30.2)	(30.2)	456	4,952
公用事业	15	14	14	3.6	1.1	(0.4)	(7.6)	(7.6)	275	7,826
房地产	29	26	23	2.3	4.5	1.8	9.3	9.3	1,170	15,111

海峡时报指数

代码	市盈率 (倍)			15-17E		涨跌			6个月日均成交 (百万坡币)	市值 (亿坡币)
	15	16E	17E	PEG (倍)	1星期	1个月	本年	1年		
市值加权平均	15	15	15	14.8	0.5	(0.7)	4.1	3.8	678	4,609
资本品	12	14	14	NA	0.8	1.8	7.3	6.4	73	859
运输	19	18	20	NA	(0.6)	(0.9)	(7.9)	(8.3)	61	314
消费者服务	45	45	28	1.7	-	(6.7)	17.5	16.0	18	109
媒体	17	22	22	NA	-	(5.1)	(9.7)	(9.9)	15	56
零售业	16	16	14	1.6	4.7	2.7	18.3	19.0	13	163
食品、饮料与烟草	18	18	16	2.7	0.4	(0.3)	23.1	22.7	50	495
银行	10	11	10	NA	(0.1)	(1.0)	3.1	2.9	187	1,147
综合金融	21	15	20	12.0	0.4	(1.9)	(7.0)	(6.8)	14	77
电信业务	15	15	14	5.6	0.1	(3.4)	(2.3)	(2.5)	99	645
房地产	17	18	17	NA	1.2	(0.6)	(3.1)	(2.8)	148	745

资料来源: 彭博、中信证券 *2016年12月30日收市价 行业根据GICS (全球行业分类标准) 分类

泰国50指数

代码	市盈率 (倍)			15-17E		涨跌			6个月日均成交 (百万泰铢)	市值 (亿泰铢)
	15	16E	17E	PEG (倍)	1星期	1个月	本年	1年		
市值加权平均	23	19	17	1.4	2.6	2.7	24.9	24.9	30,445	94,396
能源	18	15	12	0.8	2.6	7.3	49.1	49.1	5,879	18,311
原材料	20	12	13	0.8	2.1	3.1	18.3	18.3	3,666	11,167
资本品	24	27	33	NA	1.6	(1.6)	6.9	6.9	553	525
运输	30	31	29	12.5	2.2	(1.8)	15.5	15.5	3,050	8,322
消费者服务	28	28	25	4.7	3.9	(4.4)	(3.5)	(3.5)	463	2,113
媒体	11	22	18	NA	0.6	(10.3)	(45.6)	(45.6)	43	332
零售业	36	31	27	2.4	2.6	(1.9)	48.6	48.6	399	2,047
食品与主要用品零售	41	34	28	2.0	2.9	3.7	59.2	59.2	1,355	5,614
食品、饮料与烟草	37	23	20	1.0	2.8	1.8	62.8	62.8	1,796	4,049
医疗保健设备与服务	43	41	37	4.8	3.4	(2.2)	(1.2)	(1.2)	1,032	4,897
银行	10	10	10	4.7	2.5	3.2	15.0	15.0	5,415	16,377
综合金融	49	31	22	1.0	7.3	(4.9)	3.6	3.6	537	955
保险	31	19	17	0.9	(1.9)	0.5	(4.5)	(4.5)	141	904
技术硬件与设备	22	20	17	1.7	2.3	5.0	34.5	34.5	421	1,732
电信业务	24	12	12	0.6	2.3	1.9	2.3	2.3	4,139	9,245
公用事业	20	15	14	1.0	2.4	0.2	25.7	25.7	398	3,188
房地产	24	21	19	1.9	2.9	6.6	11.1	11.1	1,158	4,618

注意事项:

主要股票、宏观经济数据

主要宏观经济数据公布日期

日期/时间	事件	期间	调查	实际	上次	修正
印尼						
01/10/2017 01:20	摩托车销售	12月	--	--	570,923	--
01/10/2017 01:20	国内汽车销售	12月	--	--	99,935	--
01/19/2017	印尼央行7天期逆回购利率	1月19日	--	--	4.75%	--
02/01/2017 08:30	日经印尼制造业PMI	1月	--	--	49	--
02/01/2017	核心CPI同比	1月	--	--	3.07%	--
02/01/2017	CPI 同比	1月	--	--	3.02%	--
02/01/2017	CPI未经季调月环比	1月	--	--	0.42%	--
02/01/2017 02/07	Danareksa消费者信心指数	1月	--	--	101.9	--
02/06/2017	消费者信心指数	1月	--	--	--	--
02/10/2017 02/20	摩托车销售	1月	--	--	--	--
02/10/2017 02/20	国内汽车销售	1月	--	--	--	--
02/16/2017	印尼央行7天期逆回购利率	2月16日	--	--	--	--
03/01/2017 08:30	日经印尼制造业PMI	2月	--	--	--	--
03/01/2017	核心CPI同比	2月	--	--	--	--
03/01/2017	CPI 同比	2月	--	--	--	--
03/01/2017	CPI未经季调月环比	2月	--	--	--	--
03/01/2017 03/07	Danareksa消费者信心指数	2月	--	--	--	--
03/08/2017	消费者信心指数	2月	--	--	--	--
03/10/2017 03/20	摩托车销售	2月	--	--	--	--
03/10/2017 03/20	国内汽车销售	2月	--	--	--	--
03/16/2017	印尼央行7天期逆回购利率	3月16日	--	--	--	--
日本						
01/11/2017 07:50	官方储备资产	12月	--	--	\$12,193亿	--
01/11/2017 13:00	领先指数 Ci (初值)	11月	--	--	100.8	--
01/11/2017 13:00	同步指数 (初值)	11月	--	--	113.5	--
01/12/2017 07:50	国际收支经常项目余额	11月	--	--	¥17,199亿	--
01/12/2017 07:50	BoP经常项目经调整	11月	--	--	¥19,289亿	--
01/12/2017 07:50	贸易余额国际收支基点	11月	--	--	¥5,876亿	--
01/12/2017 07:50	银行贷款 (含信托) 同比	12月	--	--	2.4%	--
01/12/2017 07:50	银行贷款扣除信托(同比)	12月	--	--	2.4%	--
01/12/2017 10:00	东京平均办公室空置率	12月	--	--	3.75	--
01/12/2017 13:00	经济观察家调查-当前	12月	--	--	48.6	--
01/12/2017 13:00	经济观察家调查-前景	12月	--	--	49.1	--
01/13/2017 07:50	货币存量M2同比	12月	--	--	4.0%	--
01/13/2017 07:50	货币存量M3同比	12月	--	--	3.4%	--
01/13/2017 13:30	破产同比	12月	--	--	-2.53%	--
01/16/2017 07:50	机器订单月环比	11月	--	--	4.1%	--
01/16/2017 07:50	机器订单同比	11月	--	--	-5.6%	--
01/16/2017 07:50	PPI同比	12月	--	--	-2.2%	--
01/16/2017 07:50	PPI月环比	12月	--	--	0.4%	--
01/16/2017 12:30	第三产业指数月环比	11月	--	--	0.2%	--
01/16/2017 14:00	机床订单同比 (初值)	12月	--	--	-5.6%	--
01/17/2017 12:30	工业产值 (月环比) (终值)	11月	--	--	1.5%	--
01/17/2017 12:30	工业产值 同比 (终值)	11月	--	--	4.6%	--
01/17/2017 12:30	产能利用率月环比	11月	--	--	1.4%	--
01/17/2017 01/20	全国百货商店销售同比	12月	--	--	-2.4%	--
01/17/2017 01/20	东京百货商店销售同比	12月	--	--	-1.4%	--
01/19/2017 12:00	东京公寓销售同比	12月	--	--	-22.7%	--
01/19/2017 14:00	机床订单同比 (终值)	12月	--	--	--	--
01/20/2017 15:00	便利店销售 同比	12月	--	--	0.5%	--

注意事项:

主要股票、宏观经济数据

日期/时间	事件	期间	调查	实际	上次	修正
01/20/2017 01/25	超市销售同比	12月	--	--	0.8%	--
01/23/2017 12:30	所有产业活动指数月环比	11月	--	--	0.2%	--
01/23/2017 13:00	领先指数 CI (终值)	11月	--	--	--	--
01/23/2017 13:00	同步指数 (终值)	11月	--	--	--	--
01/24/2017 08:30	日经日本制造业PMI (初值)	1月	--	--	52.4	--
01/24/2017 01/31	小型企业信心	1月	--	--	48.8	--
01/25/2017 07:50	贸易余额	12月	--	--	¥1,525亿	--
01/25/2017 07:50	贸易余额调整	12月	--	--	¥5,361亿	--
01/25/2017 07:50	出口同比	12月	--	--	-0.4%	--
01/25/2017 07:50	进口同比	12月	--	--	-8.8%	--
01/26/2017 07:50	PPI服务业同比	12月	--	--	0.3%	--
01/27/2017 07:30	国民消费物价指数同比	12月	--	--	0.5%	--
01/27/2017 07:30	全国CPI (除生鲜食品) 同比	12月	--	--	-0.4%	--
01/27/2017 07:30	全国核心CPI 不包括食品和能源 同比	12月	--	--	0.1%	--
01/27/2017 07:30	东京消费价格指数	1月	--	--	0.0%	--
01/27/2017 07:30	东京消费价格指数 (除生鲜食品) 同比	1月	--	--	-0.6%	--
01/27/2017 07:30	东京核心CPI 不包括食品和能源 同比	1月	--	--	-0.2%	--
01/27/2017 13:00	全国CPI (除生鲜食品及能源) 同比	12月	--	--	0.2%	--
01/30/2017 07:50	零售额同比	12月	--	--	1.7%	--
01/30/2017 07:50	零售总额月环比	12月	--	--	0.2%	--
01/30/2017 07:50	百货商店、超市销售	12月	--	--	-0.3%	--
01/31/2017 07:30	失业率	12月	--	--	3.1%	--
01/31/2017 07:30	工作与申请人数比率	12月	--	--	1.41	--
01/31/2017 07:30	总体家庭支出同比	12月	--	--	-1.5%	--
01/31/2017 07:50	工业产值 (月环比) (初值)	12月	--	--	--	--
01/31/2017 07:50	工业产值 同比 (初值)	12月	--	--	--	--
01/31/2017 12:00	汽车生产同比	12月	--	--	6.6%	--
01/31/2017 13:00	新宅开工同比	12月	--	--	6.7%	--
01/31/2017 13:00	年度化新住宅开工数	12月	--	--	93.7万	--
01/31/2017 13:00	建筑订单同比	12月	--	--	-6.0%	--
01/31/2017	日本央行政策利率	1月31日	--	--	-0.1%	--
02/01/2017 08:30	日经日本制造业PMI (终值)	1月	--	--	--	--
02/01/2017 02/07	官方储备资产	1月	--	--	--	--
02/01/2017 02/11	破产同比	1月	--	--	--	--
02/02/2017 07:50	货币基础同比	1月	--	--	--	--
02/02/2017 07:50	期末货币基础	1月	--	--	--	--
02/02/2017 13:00	消费者信心指数	1月	--	--	--	--
02/03/2017 08:30	日经日本服务业PMI	1月	--	--	--	--
02/03/2017 08:30	日经日本综合PMI	1月	--	--	--	--
02/06/2017 08:00	劳工现金收入同比	12月	--	--	--	--
02/06/2017 08:00	实际现金盈利同比	12月	--	--	--	--
02/07/2017 13:00	领先指数 CI (初值)	12月	--	--	--	--
02/07/2017 13:00	同步指数 (初值)	12月	--	--	--	--
02/08/2017 07:50	国际收支经常项目余额	12月	--	--	--	--
02/08/2017 07:50	BoP经常项目经调整	12月	--	--	--	--
02/08/2017 07:50	贸易余额国际收支基点	12月	--	--	--	--
02/08/2017 07:50	银行贷款 (含信托) 同比	1月	--	--	--	--
02/08/2017 07:50	银行贷款扣除信托 (同比)	1月	--	--	--	--
02/08/2017	经济观察家调查-前景	1月	--	--	--	--
02/08/2017	经济观察家调查-当前	1月	--	--	--	--
02/09/2017 07:50	房屋贷款同比	4季度	--	--	2.7%	--
02/09/2017 07:50	货币存量M2同比	1月	--	--	--	--
02/09/2017 07:50	货币存量M3同比	1月	--	--	--	--

注意事项:

主要股票、宏观经济数据

日期/时间	事件	期间	调查	实际	上次	修正
02/09/2017 07:50	机器订单月环比	12月	--	--	--	--
02/09/2017 07:50	机器订单同比	12月	--	--	--	--
02/09/2017 10:00	东京平均办公室空置率	1月	--	--	--	--
02/10/2017 07:50	PPI同比	1月	--	--	--	--
02/10/2017 07:50	PPI月环比	1月	--	--	--	--
02/10/2017 12:30	第三产业指数月环比	12月	--	--	--	--
02/13/2017 07:50	GDP经季调季环比(初值)	4季度	--	--	0.3%	--
02/13/2017 07:50	GDP年度化经季调季环比(初值)	4季度	--	--	1.3%	--
02/13/2017 07:50	名义GDP经季调季环比(初值)	4季度	--	--	0.1%	--
02/13/2017 07:50	GDP 年平减指数(初值)	4季度	--	--	-0.2%	--
02/13/2017 07:50	GDP私人消费季环比(初值)	4季度	--	--	0.3%	--
02/13/2017 07:50	GDP企业支出季环比(初值)	4季度	--	--	-0.4%	--
02/14/2017 12:00	东京公寓销售同比	1月	--	--	--	--
02/14/2017 12:30	工业产值(月环比)(终值)	12月	--	--	--	--
02/14/2017 12:30	工业产值 同比(终值)	12月	--	--	--	--
02/14/2017 12:30	产能利用率月环比	12月	--	--	--	--
02/17/2017 02/20	全国百货商店销售同比	1月	--	--	--	--
02/17/2017 02/20	东京百货商店销售同比	1月	--	--	--	--
02/20/2017 07:50	贸易余额	1月	--	--	--	--
02/20/2017 07:50	贸易余额调整	1月	--	--	--	--
02/20/2017 07:50	出口同比	1月	--	--	--	--
02/20/2017 07:50	进口同比	1月	--	--	--	--
02/20/2017 15:00	便利店销售 同比	1月	--	--	--	--
02/20/2017 02/27	超市销售同比	1月	--	--	--	--
02/21/2017 08:30	日经日本制造业PMI(初值)	2月	--	--	--	--
02/21/2017 12:30	所有产业活动指数月环比	12月	--	--	--	--
02/23/2017 07:50	PPI服务业同比	1月	--	--	--	--
02/23/2017 13:00	领先指数 CI(终值)	12月	--	--	--	--
02/23/2017 13:00	同步指数(终值)	12月	--	--	--	--
02/28/2017 07:50	工业产值(月环比)(初值)	1月	--	--	--	--
02/28/2017 07:50	工业产值 同比(初值)	1月	--	--	--	--
02/28/2017 07:50	零售额同比	1月	--	--	--	--
02/28/2017 07:50	零售总额月环比	1月	--	--	--	--
02/28/2017 07:50	百货商店、超市销售	1月	--	--	--	--
02/28/2017 12:00	汽车生产同比	1月	--	--	--	--
02/28/2017 13:00	新宅开工同比	1月	--	--	--	--
02/28/2017 13:00	年度化新住宅开工数	1月	--	--	--	--
02/28/2017 13:00	建筑订单同比	1月	--	--	--	--
03/01/2017 07:50	资本支出(除软件)	4季度	--	--	-1.4%	--
03/01/2017 07:50	企业盈利	4季度	--	--	11.5%	--
03/01/2017 07:50	企业销售	4季度	--	--	-1.5%	--
03/01/2017 08:30	日经日本制造业PMI(终值)	2月	--	--	--	--
03/01/2017 03/07	官方储备资产	2月	--	--	--	--
03/01/2017 03/10	破产同比	2月	--	--	--	--
03/02/2017 07:50	货币基础同比	2月	--	--	--	--
03/02/2017 07:50	期末货币基础	2月	--	--	--	--
03/02/2017 07:50	贷款与贴现 公司 同比	1月	--	--	--	--
03/03/2017 07:30	失业率	1月	--	--	--	--
03/03/2017 07:30	工作与申请人数比率	1月	--	--	--	--
03/03/2017 07:30	总体家庭支出同比	1月	--	--	--	--
03/03/2017 07:30	国民消费物价指数同比	1月	--	--	--	--
03/03/2017 07:30	全国CPI(除生鲜食品) 同比	1月	--	--	--	--
03/03/2017 07:30	全国核心CPI 不包括食品和能源 同比	1月	--	--	--	--

注意事项:

主要股票、宏观经济数据

日期/时间	事件	期间	调查	实际	上次	修正
03/03/2017 07:30	东京消费价格指数	2月	--	--	--	--
03/03/2017 07:30	东京消费价格指数 (除生鲜食品) 同比	2月	--	--	--	--
03/03/2017 07:30	东京核心CPI 不包括食品和能源 同比	2月	--	--	--	--
03/03/2017 08:30	日经日本服务业PMI	2月	--	--	--	--
03/03/2017 08:30	日经日本综合PMI	2月	--	--	--	--
03/03/2017 13:00	消费者信心指数	2月	--	--	--	--
03/03/2017 13:00	全国CPI (除生鲜食品及能源) 同比	1月	--	--	--	--
03/08/2017 07:50	国际收支经常项目余额	1月	--	--	--	--
03/08/2017 07:50	BoP经常项目调整	1月	--	--	--	--
03/08/2017 07:50	贸易余额国际收支基点	1月	--	--	--	--
03/08/2017 07:50	GDP经季调季环比 (终值)	4季度	--	--	--	--
03/08/2017 07:50	GDP年度化经季调季环比 (终值)	4季度	--	--	--	--
03/08/2017 07:50	名义GDP经季调季环比 (终值)	4季度	--	--	--	--
03/08/2017 07:50	GDP 年平减指数 (终值)	4季度	--	--	--	--
03/08/2017 07:50	GDP私人消费季环比 (终值)	4季度	--	--	--	--
03/08/2017 07:50	GDP企业支出季环比 (终值)	4季度	--	--	--	--
03/08/2017 07:50	银行贷款 (含信托) 同比	2月	--	--	--	--
03/08/2017 07:50	银行贷款扣除信托(同比)	2月	--	--	--	--
03/08/2017 13:00	领先指数 CI (初值)	1月	--	--	--	--
03/08/2017 13:00	同步指数 (初值)	1月	--	--	--	--
03/08/2017	经济观察家调查-当前	2月	--	--	--	--
03/08/2017	经济观察家调查-前景	2月	--	--	--	--
03/09/2017 07:50	货币存量M2同比	2月	--	--	--	--
03/09/2017 07:50	货币存量M3同比	2月	--	--	--	--
03/09/2017 08:00	劳工现金收入同比	1月	--	--	--	--
03/09/2017 08:00	实际现金盈利同比	1月	--	--	--	--
03/09/2017 10:00	东京平均办公室空置率	2月	--	--	--	--
03/10/2017 07:50	BSI大型所有行业季环比	1季度	--	--	3	--
03/10/2017 07:50	BSI大型制造企业季环比	1季度	--	--	7.5	--
03/10/2017 07:50	PPI同比	2月	--	--	--	--
03/10/2017 07:50	PPI月环比	2月	--	--	--	--
03/10/2017 07:50	资本支出同比	4季度	--	--	-1.3%	--
03/13/2017 07:50	机器订单月环比	1月	--	--	--	--
03/13/2017 07:50	机器订单同比	1月	--	--	--	--
03/13/2017 12:30	第三产业指数月环比	1月	--	--	--	--
03/14/2017 12:00	东京公寓销售同比	2月	--	--	--	--
03/15/2017 12:30	工业产值 (月环比) (终值)	1月	--	--	--	--
03/15/2017 12:30	工业产值 同比 (终值)	1月	--	--	--	--
03/15/2017 12:30	产能利用率月环比	1月	--	--	--	--
03/16/2017	日本央行政策利率	3月16日	--	--	--	--
03/17/2017 03/27	超市销售同比	2月	--	--	--	--
03/17/2017 03/21	全国百货商店销售同比	2月	--	--	--	--
03/17/2017 03/21	东京百货商店销售同比	2月	--	--	--	--
03/20/2017 15:00	便利店销售 同比	2月	--	--	--	--
03/22/2017 07:50	贸易余额	2月	--	--	--	--
03/22/2017 07:50	贸易余额调整	2月	--	--	--	--
03/22/2017 07:50	出口同比	2月	--	--	--	--
03/22/2017 07:50	进口同比	2月	--	--	--	--
03/22/2017 12:30	所有产业活动指数月环比	1月	--	--	--	--
03/24/2017 08:30	日经日本制造业PMI (初值)	3月	--	--	--	--
03/24/2017 13:00	领先指数 CI (终值)	1月	--	--	--	--
03/24/2017 13:00	同步指数 (终值)	1月	--	--	--	--
03/27/2017 07:50	PPI服务业同比	2月	--	--	--	--
03/29/2017 07:50	零售额同比	2月	--	--	--	--
03/29/2017 07:50	零售总额月环比	2月	--	--	--	--

注意事项:

主要股票、宏观经济数据

日期/时间	事件	期间	调查	实际	上次	修正
03/29/2017 07:50	百货商店、超市销售	2月	--	--	--	--
03/31/2017 07:30	失业率	2月	--	--	--	--
03/31/2017 07:30	工作与申请人数比率	2月	--	--	--	--
03/31/2017 07:30	总体家庭支出同比	2月	--	--	--	--
03/31/2017 07:30	国民消费物价指数同比	2月	--	--	--	--
03/31/2017 07:30	全国CPI (除生鲜食品) 同比	2月	--	--	--	--
03/31/2017 07:30	全国核心CPI 不包括食品和能源 同比	2月	--	--	--	--
03/31/2017 07:30	东京消费价指同比	3月	--	--	--	--
03/31/2017 07:30	东京消费价指 (除生鲜食品) 同比	3月	--	--	--	--
03/31/2017 07:30	东京核心CPI 不包括食品和能源 同比	3月	--	--	--	--
03/31/2017 07:50	工业产值 (月环比) (初值)	2月	--	--	--	--
03/31/2017 07:50	工业产值 同比 (初值)	2月	--	--	--	--
03/31/2017 12:00	汽车生产同比	2月	--	--	--	--
03/31/2017 13:00	新宅开工同比	2月	--	--	--	--
03/31/2017 13:00	年度化新住宅开工数	2月	--	--	--	--
03/31/2017 13:00	建筑订单同比	2月	--	--	--	--
03/31/2017 13:00	全国CPI (除生鲜食品及能源) 同比	2月	--	--	--	--
南韩						
01/11/2017 07:00	失业率经季调	12月	--	--	0	--
01/11/2017 11:00	出口价格指数月环比	12月	--	--	0	--
01/11/2017 11:00	出口价格指数同比	12月	--	--	3.8%	--
01/12/2017 11:00	货币供应M2 (经季调) 月环比	11月	--	--	0.003	--
01/12/2017 11:00	货币供应L (经季调) 月环比	11月	--	--	0.5%	--
01/12/2017 11:00	银行向家庭贷款总计	12月	--	--	KR704.6万亿	--
01/13/2017	韩国央行7天回购利率	1月13日	--	--	1.25%	--
01/23/2017 08:00	出口20天同比	1月	--	--	0.116	--
01/23/2017 08:00	进口20天同比	1月	--	--	0.094	--
01/23/2017 01/31	折扣商店营业收入同比	12月	--	--	-0.061	--
01/23/2017 01/31	百货公司销售年比	12月	--	--	-0.028	--
01/24/2017 05:00	消费者信心指数	1月	--	--	94.2	--
01/25/2017 07:00	GDP经季调季环比 (初值)	4季度	--	--	0.006	--
01/25/2017 07:00	GDP 同比 (初值)	4季度	--	--	0.026	--
01/26/2017 05:00	企业调查-制造业	2月	--	--	71	--
01/26/2017 05:00	企业调查-非制造业	2月	--	--	72	--
02/01/2017 07:00	周期性领先指数变动	12月	--	--	0	--
02/01/2017 08:00	贸易余额	1月	--	--	\$70.03亿	--
02/01/2017 08:00	出口同比	1月	--	--	0.064	--
02/01/2017 08:00	进口同比	1月	--	--	0.073	--
02/01/2017 08:30	日经韩国制造业PMI	1月	--	--	49.4	--
02/03/2017 05:00	外汇储备	1月	--	--	\$3,711亿	--
02/03/2017 07:00	国际收支经常项目余额	12月	--	--	\$89.892亿	--
02/03/2017 07:00	国际收支商品余额	12月	--	--	\$105.22亿	--
02/08/2017 11:00	货币供应M2 (经季调) 月环比	12月	--	--	--	--
02/08/2017 11:00	货币供应L (经季调) 月环比	12月	--	--	--	--
02/14/2017 11:00	出口价格指数月环比	1月	--	--	--	--
02/14/2017 11:00	出口价格指数同比	1月	--	--	--	--
02/15/2017 07:00	失业率经季调	1月	--	--	0.036	--
02/20/2017 05:00	PPI同比	1月	--	--	0.007	--
02/21/2017 08:00	出口20天同比	2月	--	--	--	--
02/21/2017 08:00	进口20天同比	2月	--	--	--	--
02/22/2017 00:00	折扣商店营业收入同比	1月	--	--	--	--
02/22/2017 11:00	短期外债	4季度	--	--	\$1,118亿	--
02/22/2017 02/28	百货公司销售年比	1月	--	--	--	--
02/23/2017	韩国央行7天回购利率	2月23日	--	--	--	--
02/24/2017 05:00	消费者信心指数	2月	--	--	--	--

注意事项:

主要股票、宏观经济数据

日期/时间	事件	期间	调查	实际	上次	修正
02/28/2017 05:00	企业调查-制造业	3月	--	--	--	--
02/28/2017 05:00	企业调查-非制造业	3月	--	--	--	--
03/01/2017 08:00	贸易余额	2月	--	--	--	--
03/01/2017 08:00	出口同比	2月	--	--	--	--
03/01/2017 08:00	进口同比	2月	--	--	--	--
03/02/2017 07:00	周期性领先指数变动	1月	--	--	--	--
03/02/2017 08:30	日经韩国制造业PMI	2月	--	--	--	--
03/03/2017 07:00	国际收支经常项目余额	1月	--	--	--	--
03/03/2017 07:00	国际收支商品余额	1月	--	--	--	--
03/06/2017 05:00	外汇储备	2月	--	--	--	--
03/09/2017 11:00	货币供应M2 (经季调) 月环比	1月	--	--	--	--
03/09/2017 11:00	货币供应L (经季调) 月环比	1月	--	--	--	--
03/09/2017 11:00	银行向家庭贷款总计	1月	--	--	--	--
03/14/2017 11:00	出口价格指数月环比	2月	--	--	--	--
03/14/2017 11:00	出口价格指数同比	2月	--	--	--	--
03/15/2017 07:00	失业率经季调	2月	--	--	--	--
03/20/2017 05:00	PPI同比	2月	--	--	--	--
03/21/2017 08:00	出口20天同比	3月	--	--	--	--
03/21/2017 08:00	进口20天同比	3月	--	--	--	--
03/24/2017 05:00	消费者信心指数	3月	--	--	--	--
03/27/2017 00:00	折扣商店营业收入同比	2月	--	--	--	--
03/27/2017 03/31	百货公司销售年比	2月	--	--	--	--
03/28/2017 07:00	GDP经季调季环比 (终值)	4季度	--	--	--	--
03/28/2017 07:00	GDP 同比 (终值)	4季度	--	--	--	--
03/29/2017 05:00	企业调查-制造业	4月	--	--	--	--
03/29/2017 05:00	企业调查-非制造业	4月	--	--	--	--
03/31/2017 07:00	周期性领先指数变动	2月	--	--	--	--
菲律宾						
01/16/2017	海外汇款同比	12月	--	--	0	--
01/16/2017	海外工人汇回金额	11月	--	--	\$20.99亿	--
01/19/2017	国际收支整体	12月	--	--	-\$16.71亿	--
01/19/2017 01/31	预算余额 (菲律宾比索)	12月	--	--	-191亿	--
01/26/2017 10:00	GDP 同比	4季度	--	--	7.1%	--
01/26/2017 10:00	GDP经季调季环比	4季度	--	--	1.2%	--
01/26/2017 10:00	GDP年度化同比	2016	0.063	--	5.8%	--
01/31/2017	M3货币供应 (SRF) 同比	12月	--	--	0.127	--
01/31/2017	银行放款 (扣除逆回购) 同比	12月	--	--	0.186	--
01/31/2017	银行贷款同比	12月	--	--	0.174	--
02/01/2017 08:30	日经菲律宾制造业采购经理指数	1月	--	--	55.7	--
02/07/2017	外汇储备	1月	--	--	--	--
02/09/2017 16:00	菲央行隔夜拆借利率	2月9日	--	--	0.03	--
02/09/2017 16:00	BSP常设隔夜存款工具利率	2月9日	--	--	0.025	--
02/15/2017	海外汇款同比	12月	--	--	--	--
02/15/2017	海外工人汇回金额	12月	--	--	--	--
02/20/2017	国际收支整体	1月	--	--	--	--
02/20/2017 02/28	预算余额 (菲律宾比索)	1月	--	--	--	--
02/28/2017	M3货币供应 (SRF) 同比	1月	--	--	--	--
02/28/2017	银行放款 (扣除逆回购) 同比	1月	--	--	--	--
02/28/2017	银行贷款同比	1月	--	--	--	--
03/01/2017 08:30	日经菲律宾制造业采购经理指数	2月	--	--	--	--
03/07/2017	外汇储备	2月	--	--	--	--
03/15/2017	海外汇款同比	1月	--	--	--	--
03/15/2017	海外工人汇回金额	1月	--	--	--	--
03/20/2017	国际收支整体	2月	--	--	--	--

注意事项:

主要股票、宏观经济数据

日期/时间	事件	期间	调查	实际	上次	修正
03/20/2017 03/31	预算余额 (菲律宾比索)	2月	--	--	--	--
03/23/2017 16:00	菲央行隔夜拆借利率	3月23日	--	--	--	--
03/23/2017 16:00	BSP常设隔夜存款工具利率	3月23日	--	--	--	--
03/31/2017	M3货币供应 (SRF) 同比	2月	--	--	--	--
03/31/2017	银行放款 (扣除逆回购) 同比	2月	--	--	--	--
03/31/2017	银行贷款同比	2月	--	--	--	--
新加坡						
01/13/2017 13:00	零售销售 (经季调) 月环比	11月	--	--	1.7%	--
01/13/2017 13:00	零售销售额同比	11月	--	--	2.2%	--
01/13/2017 13:00	零售销售 (除汽车) 同比	11月	--	--	-0.3%	--
01/17/2017 08:30	非石油国内出口同比	12月	--	--	11.5%	--
01/17/2017 08:30	非石油国内出口 (经季调) 月环比	12月	--	--	13.1%	--
01/17/2017 08:30	电子出口同比	12月	--	--	3.5%	--
01/23/2017 13:00	核心CPI同比	12月	--	--	1.3%	--
01/23/2017 13:00	CPI 同比	12月	--	--	0.0%	--
01/23/2017 13:00	CPI未经季调月环比	12月	--	--	0.3%	--
01/25/2017 16:00	汽车牌照 B 级开盘标价	1月25日	--	--	--	--
01/25/2017 16:00	汽车牌照 A 级开盘标价	1月25日	--	--	--	--
01/25/2017 16:00	汽车牌照 E 级开盘标价	1月25日	--	--	--	--
01/26/2017 10:30	失业率经季调	4季度	--	--	2.1%	--
01/26/2017 13:00	工业产值 同比	12月	--	--	11.9%	--
01/26/2017 13:00	工业产值经季调月环比	12月	--	--	6.1%	--
01/27/2017	URA私人住宅价格季环比 (终值)	4季度	--	--	-0.4%	--
01/31/2017 10:00	信用卡消费额	12月	--	--	45,244亿	--
01/31/2017 10:00	信用卡坏账	12月	--	--	27,600万	--
01/31/2017 10:00	货币供应M2同比	12月	--	--	7.4%	--
01/31/2017 10:00	货币供应M1同比	12月	--	--	7.4%	--
01/31/2017 10:00	银行贷款与垫款同比	12月	--	--	1.1%	--
02/02/2017 21:00	采购经理指数	1月	--	--	50.6	--
02/02/2017 21:00	电器产业指数	1月	--	--	51.2	--
02/03/2017 08:30	日经新加坡PMI	1月	--	--	52	--
02/07/2017 17:00	外汇储备	1月	--	--	--	--
02/08/2017 16:00	汽车牌照 B 级开盘标价	2月8日	--	--	--	--
02/08/2017 16:00	汽车牌照 A 级开盘标价	2月8日	--	--	--	--
02/08/2017 16:00	汽车牌照 E 级开盘标价	2月8日	--	--	--	--
02/15/2017 13:00	零售销售 (经季调) 月环比	12月	--	--	--	--
02/15/2017 13:00	零售销售额同比	12月	--	--	--	--
02/15/2017 13:00	零售销售 (除汽车) 同比	12月	--	--	--	--
02/15/2017 02/22	年度 GDP	2016	--	--	1.8%	--
02/17/2017 08:30	非石油国内出口 (经季调) 月环比	1月	--	--	--	--
02/17/2017 08:30	电子出口同比	1月	--	--	--	--
02/17/2017 08:30	非石油国内出口同比	1月	--	--	--	--
02/17/2017 02/24	GDP 同比 (终值)	4季度	--	--	1.8%	--
02/17/2017 02/24	GDP季调年利率季环比 (终值)	4季度	--	--	9.1%	--
02/22/2017 16:00	汽车牌照 B 级开盘标价	2月22日	--	--	--	--
02/22/2017 16:00	汽车牌照 A 级开盘标价	2月22日	--	--	--	--
02/22/2017 16:00	汽车牌照 E 级开盘标价	2月22日	--	--	--	--
02/23/2017 13:00	核心CPI同比	1月	--	--	--	--
02/23/2017 13:00	CPI 同比	1月	--	--	--	--
02/23/2017 13:00	CPI未经季调月环比	1月	--	--	--	--
02/24/2017 13:00	工业产值 同比	1月	--	--	--	--
02/24/2017 13:00	工业产值经季调月环比	1月	--	--	--	--
02/28/2017 10:00	信用卡消费额	1月	--	--	--	--
02/28/2017 10:00	信用卡坏账	1月	--	--	--	--
02/28/2017 10:00	货币供应M2同比	1月	--	--	--	--

注意事项:

主要股票、宏观经济数据

日期/时间	事件	期间	调查	实际	上次	修正
02/28/2017 10:00	货币供应M1同比	1月	--	--	--	--
03/02/2017 21:00	采购经理指数	2月	--	--	--	--
03/02/2017 21:00	电器产业指数	2月	--	--	--	--
03/03/2017 08:30	日经新加坡PMI	2月	--	--	--	--
03/07/2017 17:00	外汇储备	2月	--	--	--	--
03/08/2017 16:00	汽车牌照 B 级开盘标价	3月8日	--	--	--	--
03/08/2017 16:00	汽车牌照 A 级开盘标价	3月8日	--	--	--	--
03/08/2017 16:00	汽车牌照 E 级开盘标价	3月8日	--	--	--	--
03/15/2017 13:00	零售销售 (经季调) 月环比	1月	--	--	--	--
03/15/2017 13:00	零售销售额同比	1月	--	--	--	--
03/15/2017 13:00	零售销售 (除汽车) 同比	1月	--	--	--	--
03/17/2017 08:30	非石油国内出口 (经季调) 月环比	2月	--	--	--	--
03/17/2017 08:30	电子出口同比	2月	--	--	--	--
03/17/2017 08:30	非石油国内出口同比	2月	--	--	--	--
03/22/2017 16:00	汽车牌照 B 级开盘标价	3月22日	--	--	--	--
03/22/2017 16:00	汽车牌照 A 级开盘标价	3月22日	--	--	--	--
03/22/2017 16:00	汽车牌照 E 级开盘标价	3月22日	--	--	--	--
03/23/2017 13:00	核心CPI同比	2月	--	--	--	--
03/23/2017 13:00	CPI 同比	2月	--	--	--	--
03/23/2017 13:00	CPI未经季调月环比	2月	--	--	--	--
03/24/2017 13:00	工业产值 同比	2月	--	--	--	--
03/24/2017 13:00	工业产值经季调月环比	2月	--	--	--	--
03/31/2017 10:00	信用卡消费额	2月	--	--	--	--
03/31/2017 10:00	信用卡坏账	2月	--	--	--	--
03/31/2017 10:00	货币供应M2同比	2月	--	--	--	--
03/31/2017 10:00	货币供应M1同比	2月	--	--	--	--
泰国						
01/13/2017 15:30	外汇储备	1月6日	--	--	--	--
01/13/2017 15:30	远期合约	1月6日	--	--	--	--
01/20/2017 15:30	外汇储备	1月13日	--	--	--	--
01/20/2017 15:30	远期合约	1月13日	--	--	--	--
01/23/2017 01/27	汽车销售	12月	--	--	64,771	--
01/27/2017 15:30	外汇储备	1月20日	--	--	--	--
01/27/2017 15:30	远期合约	1月20日	--	--	--	--
01/30/2017 01/31	制造业生产指数ISIC (未经季调) 同比	12月	--	--	3.8%	--
01/30/2017 01/31	产能利用率ISIC	12月	--	--	66.7	--
01/31/2017 15:30	国际收支经常项目余额	12月	--	--	\$31.95亿	--
01/31/2017 15:30	贸易余额	12月	--	--	\$27.91亿	--
01/31/2017 15:30	出口	12月	--	--	\$188.94亿	--
01/31/2017 15:30	出口同比	12月	--	--	10.10%	--
01/31/2017 15:30	进口	12月	--	--	\$161.02亿	--
01/31/2017 15:30	进口同比	12月	--	--	2.50%	--
01/31/2017 15:30	BoP总体余额	12月	--	--	-\$15.77亿	--
02/01/2017 08:30	日经泰国制造业采购经理指数	1月	--	--	50.6	--
02/01/2017 11:30	CPI 同比	1月	--	--	1.13%	--
02/01/2017 11:30	CPI未经季调月环比	1月	--	--	0.13%	--
02/01/2017 15:30	商业信心指数	1月	--	--	50.30	--
02/01/2017	核心CPI同比	1月	--	--	0.74%	--
02/02/2017 11:30	消费者信心	1月	--	--	73.7	--
02/02/2017 11:30	消费者信心指数	1月	--	--	62.5	--
02/03/2017 15:30	外汇储备	1月27日	--	--	--	--
02/03/2017 15:30	远期合约	1月27日	--	--	--	--
02/08/2017 15:00	泰国央行基准利率	2月8日	1.5%	--	1.5%	--
02/10/2017 15:30	外汇储备	2月3日	--	--	--	--
02/10/2017 15:30	远期合约	2月3日	--	--	--	--

注意事项:

主要股票、宏观经济数据

日期/时间	事件	期间	调查	实际	上次	修正
02/17/2017 15:30	外汇储备	2月10日	--	--	--	--
02/17/2017 15:30	远期合约	2月10日	--	--	--	--
02/20/2017 10:30	GDP经季调季环比	4季度	--	--	0.6%	--
02/20/2017 10:30	GDP 同比	4季度	--	--	3.2%	--
02/20/2017	GDP年度化同比	2016	3.3%	--	--	--
02/23/2017 02/27	汽车销售	1月	--	--	--	--
02/24/2017 15:30	外汇储备	2月17日	--	--	--	--
02/24/2017 15:30	远期合约	2月17日	--	--	--	--
02/27/2017	海关出口同比	1月	--	--	10.2%	--
02/27/2017	海关进口同比	1月	--	--	3.0%	--
02/27/2017	海关贸易余额	1月	--	--	\$15.43亿	--
02/27/2017 02/28	制造业生产指数ISIC (未经季调) 同比	1月	--	--	--	--
02/27/2017 02/28	产能利用率ISIC	1月	--	--	--	--
02/28/2017 15:30	国际收支经常项目余额	1月	--	--	--	--
02/28/2017 15:30	贸易余额	1月	--	--	--	--
02/28/2017 15:30	出口	1月	--	--	--	--
02/28/2017 15:30	出口同比	1月	--	--	--	--
02/28/2017 15:30	进口	1月	--	--	--	--
02/28/2017 15:30	进口同比	1月	--	--	--	--
02/28/2017 15:30	BoP总体余额	1月	--	--	--	--
03/01/2017 08:30	日经泰国制造业采购经理指数	2月	--	--	--	--
03/01/2017 11:30	CPI 同比	2月	--	--	--	--
03/01/2017 11:30	CPI未经季调月环比	2月	--	--	--	--
03/01/2017 15:30	商业信心指数	2月	--	--	--	--
03/01/2017	核心CPI同比	2月	--	--	--	--
03/02/2017 11:30	消费者信心	2月	--	--	--	--
03/02/2017 11:30	消费者信心指数	2月	--	--	--	--
03/03/2017 15:30	外汇储备	2月24日	--	--	--	--
03/03/2017 15:30	远期合约	2月24日	--	--	--	--
03/10/2017 15:30	外汇储备	3月3日	--	--	--	--
03/10/2017 15:30	远期合约	3月3日	--	--	--	--
03/17/2017 15:30	外汇储备	3月10日	--	--	--	--
03/17/2017 15:30	远期合约	3月10日	--	--	--	--
03/23/2017 03/27	汽车销售	2月	--	--	--	--
03/24/2017 15:30	外汇储备	3月17日	--	--	--	--
03/24/2017 15:30	远期合约	3月17日	--	--	--	--
03/27/2017	海关出口同比	2月	--	--	--	--
03/27/2017	海关进口同比	2月	--	--	--	--
03/27/2017	海关贸易余额	2月	--	--	--	--
03/29/2017 15:00	泰国央行基准利率	3月29日	1.5%	--	--	--
03/30/2017 03/31	制造业生产指数ISIC (未经季调) 同比	2月	--	--	--	--
03/30/2017 03/31	产能利用率ISIC	2月	--	--	--	--
03/31/2017 15:30	国际收支经常项目余额	2月	--	--	--	--
03/31/2017 15:30	贸易余额	2月	--	--	--	--
03/31/2017 15:30	出口	2月	--	--	--	--
03/31/2017 15:30	出口同比	2月	--	--	--	--
03/31/2017 15:30	进口	2月	--	--	--	--
03/31/2017 15:30	进口同比	2月	--	--	--	--
03/31/2017 15:30	BoP总体余额	2月	--	--	--	--
03/31/2017 15:30	外汇储备	3月24日	--	--	--	--
03/31/2017 15:30	远期合约	3月24日	--	--	--	--

\$: 美元 ¥: 日圆
资料来源: 彭博、中信证券

注意事项:

主要股票、宏观经济数据

主要股票业绩公布日期

代码	公司名称	公告日期	相关财年及季度^
雅加达LQ-45指数			
BBNI IJ	印尼国家银行股份有限公司	预计 25/01/2017	12/16 Q4
SMGR IJ	印尼国有水泥股份有限公司	预计 25/01/2017	12/16 Q4
BBRI IJ	印尼人民银行股份有限公司	预计 03/02/2017	12/16 Q4
BBTN IJ	国家储蓄银行股份有限公司	预计 03/02/2017	12/16 Q4
JSMR IJ	国营公路服务有限公司	预计 10/02/2017	12/16 Q4
WSKT IJ	Waskita Karya Persero股份有	预计 10/02/2017	12/16 Q4
BMRI IJ	曼迪利银行股份有限公司	预计 23/02/2017	12/16 Q4
LPPF IJ	太阳百货股份有限公司	预计 23/02/2017	12/16 Q4
INCO IJ	淡水河谷印尼公司	预计 24/02/2017	12/16 Q4
UNTR IJ	联合拖拉机股份有限公司	预计 24/02/2017	12/16 Q4
ASII IJ	阿斯特拉国际股份有限公司	预计 24/02/2017	12/16 Q4
ELSA IJ	艾尔奴沙股份有限公司	预计 24/02/2017	12/16 Q4
LSIP IJ	印尼Perusahaan Perkebunan Lo	预计 24/02/2017	12/16 Q4
ADHI IJ	Adhi Karya股份有限公司	预计 24/02/2017	12/16 Q4
AALI IJ	阿斯特拉农贸股份有限公司	预计 24/02/2017	12/16 Q4
ANTM IJ	阿内卡矿业股份有限公司	28/02/2017	12/16 Q4
PTBA IJ	Tambang Batubara Bukit Asam	预计 01/03/2017	12/16 Q4
HMSP IJ	Hanjaya Mandala Sampoerna股	预计 02/03/2017	12/16 Q4
SILO IJ	西罗亚国际医院集团股份公司	预计 02/03/2017	12/16 Q4
BBCA IJ	中亚银行股份有限公司	预计 03/03/2017	12/16 Q4
LPKR IJ	力宝卡拉瓦奇股份有限公司	预计 03/03/2017	12/16 Q4
TLKM IJ	印尼电信股份有限公司	预计 03/03/2017	12/16 Q4
WIKA IJ	Wijaya Karya Persero股份公司	预计 07/03/2017	12/16 Q4
PTPP IJ	Pembangunan Perumahan国有股	预计 10/03/2017	12/16 Q4
BSDE IJ	布米塞尔旁达玛伊有限公司	预计 10/03/2017	12/16 Q4
AKRA IJ	爱凯尔股份有限公司	预计 14/03/2017	12/16 Q4
ADRO IJ	阿达罗能源股份有限公司	预计 14/03/2017	12/16 Q4
INTP IJ	印多水泥股份有限公司	预计 17/03/2017	12/16 Q4
PGAS IJ	印尼国家天然气有限公司	预计 17/03/2017	12/16 Q4
MPPA IJ	Matahari Putra Prima股份有限	预计 22/03/2017	12/16 Q4
SRIL IJ	Sri Rejeki Isman股份有限公司	预计 24/03/2017	12/16 Q4
INDF IJ	印多福苏克斯股份有限公司	预计 27/03/2017	12/16 Q4
ICBP IJ	印多福CBP Sukses Makmur股份	预计 27/03/2017	12/16 Q4
UNVR IJ	印尼联合利华股份有限公司	预计 30/03/2017	12/16 Q4
PWON IJ	Pakuwon Jati股份有限公司	预计 30/03/2017	12/16 Q4
SMRA IJ	全宝集团股份有限公司	预计 30/03/2017	12/16 Q4
BMTR IJ	Global Mediacom股份有限公司	预计 31/03/2017	12/16 Q4
SCMA IJ	Surya Citra媒体股份有限公司	预计 31/03/2017	12/16 Q4
GGRM IJ	蔡氏家族盐仓集团股份有限公司	预计 31/03/2017	12/16 Q4
CPIN IJ	印尼Charoen Pokphand股份有限	预计 31/03/2017	12/16 Q4
ASRI IJ	Alam Sutera房地产股份有限公	预计 31/03/2017	12/16 Q4
MYRX IJ	汉森国际股份有限公司	预计 31/03/2017	09/16 Q3
MNCN IJ	整合媒体股份有限公司	预计 31/03/2017	12/16 Q4
SSMS IJ	Sawit Sumbermas Sarana股份有	预计 31/03/2017	09/16 Q3
KLBF IJ	嘉禾花麻集团股份有限公司	31/03/2017	12/16 Q4
日经225指数			
8028 JT	全家便利店UNY控股株式会社	10/01/2017	11/16 Q3
8267 JT	日本永旺集团	11/01/2017	11/16 Q3
3382 JT	Seven & I 控股	12/01/2017	11/16 Q3
9983 JT	迅销	12/01/2017	11/16 Q1
9602 JT	东宝	16/01/2017	11/16 Q3
6506 JT	安川电机株式会社	23/01/2017	12/16 Q3

注意事项:

主要股票、宏观经济数据

代码	公司名称	公告日期	相关财年及季度 ^A
8316 JT	三井住友金融集团	预计 26/01/2017	12/16 Q3
4519 JT	中外制药	预计 27/01/2017	12/16 Q4
6857 JT	爱德万测试	预计 27/01/2017	12/16 Q3
4901 JT	富士胶片控股株式会社	预计 27/01/2017	12/16 Q3
8628 JT	松井证券	27/01/2017	12/16 Q3
9022 JT	东海旅客铁道株式会社	预计 27/01/2017	12/16 Q3
8035 JT	东京电子	预计 27/01/2017	12/16 Q3
4506 JT	大日本住友制药	预计 27/01/2017	12/16 Q3
6954 JT	发那科株式会社	预计 27/01/2017	12/16 Q3
4151 JT	协和麒麟	预计 27/01/2017	12/16 Q4
5411 JT	JFE 控股	预计 27/01/2017	12/16 Q3
9532 JT	大阪瓦斯	预计 27/01/2017	12/16 Q3
9020 JT	东日本旅客铁道	预计 27/01/2017	12/16 Q3
6504 JT	富士电机株式会社	预计 27/01/2017	12/16 Q3
9531 JT	东京瓦斯	预计 27/01/2017	12/16 Q3
9009 JT	京成电铁	预计 27/01/2017	12/16 Q3
9503 JT	关西电力	预计 27/01/2017	12/16 Q3
6702 JT	富士通有限公司	预计 27/01/2017	12/16 Q3
5333 JT	日本碍子	预计 27/01/2017	12/16 Q3
9437 JT	NTT DOCOMO 公司	27/01/2017	12/16 Q3
9202 JT	全日空控股株式会社	预计 27/01/2017	12/16 Q3
9064 JT	大和控股	预计 27/01/2017	12/16 Q3
9502 JT	中部电力	预计 27/01/2017	12/16 Q3
9101 JT	日本邮船	预计 27/01/2017	12/16 Q3
9501 JT	东京电力控股	预计 27/01/2017	12/16 Q3
9301 JT	三菱仓库	预计 27/01/2017	12/16 Q3
7012 JT	川崎重工	预计 27/01/2017	12/16 Q3
6302 JT	住友重工有限公司	预计 27/01/2017	12/16 Q3
4503 JT	安斯泰来制药株式会社	预计 27/01/2017	12/16 Q3
6508 JT	明电舍	预计 27/01/2017	12/16 Q3
6758 JT	索尼有限公司	预计 27/01/2017	12/16 Q3
6472 JT	NTN 株式会社	预计 27/01/2017	12/16 Q3
4568 JT	第一三共	预计 27/01/2017	12/16 Q3
9766 JT	科乐美控股株式会社	预计 27/01/2017	12/16 Q3
6770 JT	阿尔卑斯电气	预计 27/01/2017	12/16 Q3
4063 JT	信越化学工业	预计 27/01/2017	12/16 Q3
4902 JT	柯尼卡美能达株式会社	预计 27/01/2017	12/16 Q3
6701 JT	日本电气(NEC)	预计 27/01/2017	12/16 Q3
6103 JT	大隈控股株式会社	预计 27/01/2017	12/16 Q3
5332 JT	东陶	预计 27/01/2017	12/16 Q3
9104 JT	商船三井	预计 27/01/2017	12/16 Q3
9107 JT	川崎汽船	预计 27/01/2017	12/16 Q3
9062 JT	日本通运	预计 27/01/2017	12/16 Q3
6988 JT	日东电工公司	预计 27/01/2017	12/16 Q3
7267 JT	本田	预计 27/01/2017	12/16 Q3
2802 JT	味之素	预计 27/01/2017	12/16 Q3
3099 JT	三越伊势丹	预计 27/01/2017	12/16 Q3
8355 JT	静冈银行	预计 27/01/2017	12/16 Q3
2531 JT	宝控股株式会社	预计 27/01/2017	12/16 Q3
8308 JT	理索纳控股株式会社	预计 27/01/2017	12/16 Q3
8411 JT	瑞穗金融集团	预计 27/01/2017	12/16 Q3
8309 JT	三井住友信托控股株式会社	预计 27/01/2017	12/16 Q3
8304 JT	青空银行有限公司	预计 27/01/2017	12/16 Q3
2002 JT	日清制粉集团	30/01/2017	12/16 Q3

注意事项:

主要股票、宏观经济数据

代码	公司名称	公告日期	相关财年及季度 ^A
6305 JT	日立建机	30/01/2017	12/16 Q3
9021 JT	西日本旅客铁道	30/01/2017	12/16 Q3
8601 JT	大和证券	30/01/2017	12/16 Q3
5703 JT	日本轻金属控股株式会社	30/01/2017	12/16 Q3
7751 JT	佳能	31/01/2017	12/16 Q4
8604 JT	野村控股	31/01/2017	12/16 Q3
7205 JT	日野汽车	31/01/2017	12/16 Q3
6301 JT	小松制作所	31/01/2017	12/16 Q3
4043 JT	德山株式会社	31/01/2017	12/16 Q3
6971 JT	京瓷	31/01/2017	12/16 Q3
6762 JT	TDK株式会社	31/01/2017	12/16 Q3
8303 JT	新生银行	31/01/2017	12/16 Q3
4272 JT	日本化药	31/01/2017	12/16 Q3
6471 JT	日本精工	预计 01/02/2017	12/16 Q3
7004 JT	日立造船	预计 01/02/2017	12/16 Q3
5803 JT	藤仓株式会社	预计 01/02/2017	12/16 Q3
2282 JT	日本火腿	预计 01/02/2017	12/16 Q3
7752 JT	理光有限公司	预计 01/02/2017	12/16 Q3
5401 JT	新日铁住金株式会社	预计 01/02/2017	12/16 Q3
4208 JT	宇部兴产	01/02/2017	12/16 Q3
3401 JT	帝人	预计 01/02/2017	12/16 Q3
5413 JT	日新制钢有限公司	预计 01/02/2017	12/16 Q3
9412 JT	SKY Perfect JSAT	01/02/2017	12/16 Q3
8306 JT	三菱日联金融集团	预计 01/02/2017	12/16 Q3
4452 JT	花王	02/02/2017	12/16 Q4
4523 JT	卫材株式会社	预计 02/02/2017	12/16 Q3
5406 JT	神户制钢	预计 02/02/2017	12/16 Q3
4183 JT	三井化学	预计 02/02/2017	12/16 Q3
6503 JT	三菱电机	预计 02/02/2017	12/16 Q3
8015 JT	丰田通商	02/02/2017	12/16 Q3
6674 JT	GS 汤浅	预计 02/02/2017	12/16 Q3
9613 JT	NTT 数据	预计 02/02/2017	12/16 Q3
5202 JT	日本板硝子	02/02/2017	12/16 Q3
6752 JT	松下电器	02/02/2017	12/16 Q3
4507 JT	盐野义制药有限公司	02/02/2017	12/16 Q3
9008 JT	京王电铁	预计 02/02/2017	12/16 Q3
9433 JT	KDDI有限公司	02/02/2017	12/16 Q3
4042 JT	东曹株式会社	预计 02/02/2017	12/16 Q3
7013 JT	石川岛播磨重工	预计 02/02/2017	12/16 Q3
6952 JT	卡西欧计算机	预计 02/02/2017	12/16 Q3
6703 JT	冲电气工业	预计 02/02/2017	12/16 Q3
6841 JT	横河电机	预计 02/02/2017	12/16 Q3
8058 JT	三菱商事	预计 02/02/2017	12/16 Q3
6902 JT	日本电装	预计 03/02/2017	12/16 Q3
4502 JT	武田药品工业	预计 03/02/2017	12/16 Q3
7211 JT	三菱汽车	预计 03/02/2017	12/16 Q3
7003 JT	三井造船	预计 03/02/2017	12/16 Q3
6473 JT	捷太格特	预计 03/02/2017	12/16 Q3
9001 JT	东武铁道	预计 03/02/2017	12/16 Q3
7011 JT	三菱重工	预计 03/02/2017	12/16 Q3
4005 JT	住友化学有限公司	预计 03/02/2017	12/16 Q3
8802 JT	三菱地所	预计 03/02/2017	12/16 Q3
6501 JT	日立	预计 03/02/2017	12/16 Q3
5901 JT	东洋制罐集团控股有限公司	预计 03/02/2017	12/16 Q3

注意事项:

主要股票、宏观经济数据

代码	公司名称	公告日期	相关财年及季度 ^A
5214 JT	日本电气硝子公司	03/02/2017	12/16 Q4
4689 JT	雅虎株式会社	03/02/2017	12/16 Q3
5802 JT	住友电气工业有限公司	预计 03/02/2017	12/16 Q3
2801 JT	龟甲万	预计 03/02/2017	12/16 Q3
8053 JT	住友商事有限公司	预计 03/02/2017	12/16 Q3
8031 JT	三井物产	预计 03/02/2017	12/16 Q3
5801 JT	古河电气工业	预计 03/02/2017	12/16 Q3
6479 JT	美蓓亚	预计 03/02/2017	12/16 Q3
7270 JT	富士重工	预计 03/02/2017	12/16 Q3
8001 JT	伊藤忠商事	预计 03/02/2017	12/16 Q3
2768 JT	双日	预计 03/02/2017	12/16 Q3
6976 JT	太阳诱电株式会社	预计 03/02/2017	12/16 Q3
7261 JT	马自达	预计 03/02/2017	12/16 Q3
6767 JT	三美电机	预计 03/02/2017	12/16 Q3
4188 JT	三菱化学控股	预计 03/02/2017	12/16 Q3
4543 JT	泰尔茂株式会社	预计 03/02/2017	12/16 Q3
7203 JT	丰田汽车	预计 03/02/2017	12/16 Q3
3407 JT	旭化成株式会社	预计 03/02/2017	12/16 Q3
7733 JT	奥林巴斯	预计 03/02/2017	12/16 Q3
8002 JT	丸红	预计 03/02/2017	12/16 Q3
1721 JT	COMSYS 控股	预计 03/02/2017	12/16 Q3
4021 JT	日产化学工业	预计 03/02/2017	12/16 Q3
8252 JT	丸井株式会社	预计 03/02/2017	12/16 Q3
1925 JT	大和房屋工业	预计 03/02/2017	12/16 Q3
2432 JT	DeNA 株式会社	预计 03/02/2017	12/16 Q3
1332 JT	日本水产	预计 03/02/2017	12/16 Q3
7951 JT	雅马哈	预计 03/02/2017	12/16 Q3
5715 JT	古河机械金属	预计 03/02/2017	12/16 Q3
5714 JT	同和控股	预计 03/02/2017	12/16 Q3
6502 JT	东芝	预计 03/02/2017	12/16 Q3
5020 JT	JX控股公司	预计 03/02/2017	12/16 Q3
8253 JT	世尊信用卡株式会社	预计 03/02/2017	12/16 Q3
4061 JT	电化株式会社	预计 03/02/2017	12/16 Q3
8331 JT	千叶银行	预计 03/02/2017	12/16 Q3
3861 JT	王子控股	预计 03/02/2017	12/16 Q3
8354 JT	福冈金融集团	预计 03/02/2017	12/16 Q3
3105 JT	日清纺	预计 03/02/2017	12/16 Q3
3103 JT	尤尼吉可株式会社	预计 03/02/2017	12/16 Q3
9432 JT	日本电信电话	预计 03/02/2017	12/16 Q3
2914 JT	日本烟草产业株式会社	06/02/2017	12/16 Q4
6326 JT	久保田	预计 06/02/2017	12/16 Q4
7735 JT	网屏控股株式会社	06/02/2017	12/16 Q3
5201 JT	旭硝子株式会社	07/02/2017	12/16 Q4
2871 JT	日冷	07/02/2017	12/16 Q3
2269 JT	明治控股株式会社	07/02/2017	12/16 Q3
5713 JT	住友金属矿山株式会社	07/02/2017	12/16 Q3
5631 JT	日本制钢	预计 08/02/2017	12/16 Q3
7269 JT	铃木	预计 08/02/2017	12/16 Q3
7202 JT	五十铃汽车	预计 08/02/2017	12/16 Q3
8804 JT	东京建物有限公司	预计 08/02/2017	12/16 Q4
3101 JT	东洋纺织株式会社	预计 08/02/2017	12/16 Q3
5707 JT	东邦亚铅	预计 08/02/2017	12/16 Q3
3436 JT	SUMCO公司	08/02/2017	12/16 Q4
1333 JT	Maruha Nichiro公司	预计 08/02/2017	12/16 Q3

注意事项:

主要股票、宏观经济数据

代码	公司名称	公告日期	相关财年及季度 ^A
3289 JT	东急不动产控股公司	预计 08/02/2017	12/16 Q3
6361 JT	荏原制作所	08/02/2017	12/16 Q3
4911 JT	资生堂有限公司	09/02/2017	12/16 Q4
5301 JT	东海碳素	预计 09/02/2017	12/16 Q4
2502 JT	朝日集团控股株式会社	预计 09/02/2017	12/16 Q4
7272 JT	雅马哈发动机株式会社	预计 09/02/2017	12/16 Q4
5232 JT	住友大阪水泥	预计 09/02/2017	12/16 Q3
3402 JT	东丽	预计 09/02/2017	12/16 Q3
6367 JT	大金工业	预计 09/02/2017	12/16 Q3
5706 JT	三井金属	预计 09/02/2017	12/16 Q3
1802 JT	大林组	预计 09/02/2017	12/16 Q3
1812 JT	鹿岛建设	预计 09/02/2017	12/16 Q3
1803 JT	清水建设有限公司	预计 09/02/2017	12/16 Q3
8830 JT	住友不动产有限公司	预计 09/02/2017	12/16 Q3
5233 JT	太平洋水泥	预计 09/02/2017	12/16 Q3
5711 JT	三菱材料	预计 09/02/2017	12/16 Q3
7912 JT	大日本印刷	预计 09/02/2017	12/16 Q3
6366 JT	千代田化工建设	预计 09/02/2017	12/16 Q3
3405 JT	可丽丽株式会社	预计 09/02/2017	12/16 Q4
1801 JT	大成建设	预计 09/02/2017	12/16 Q3
9007 JT	小田急电铁	预计 10/02/2017	12/16 Q3
2501 JT	札幌控有限公司	预计 10/02/2017	12/16 Q4
7201 JT	日产汽车	预计 10/02/2017	12/16 Q3
3863 JT	日本制纸有限公司	预计 10/02/2017	12/16 Q3
9984 JT	软银集团股份有限公司	预计 10/02/2017	12/16 Q3
9735 JT	西科姆有限公司	预计 10/02/2017	12/16 Q3
5002 JT	昭和壳牌石油有限公司	预计 10/02/2017	12/16 Q4
9005 JT	东京急行电铁	预计 10/02/2017	12/16 Q3
4755 JT	乐天市场有限公司	预计 10/02/2017	12/16 Q4
7762 JT	西铁城钟表株式会社	预计 10/02/2017	12/16 Q3
4324 JT	电通有限公司	预计 10/02/2017	12/16 Q4
1605 JT	国际石油开发帝石控股	10/02/2017	12/16 Q3
8801 JT	三井不动产	预计 10/02/2017	12/16 Q3
7911 JT	凸版印刷株式会社	预计 10/02/2017	12/16 Q3
6113 JT	天田控股株式会社	预计 10/02/2017	12/16 Q3
1808 JT	长谷工株式会社	预计 10/02/2017	12/16 Q3
8795 JT	T&D 控股	预计 10/02/2017	12/16 Q3
8750 JT	第一生命控股株式会社	预计 10/02/2017	12/16 Q3
1963 JT	日挥株式会社	预计 10/02/2017	12/16 Q3
3865 JT	北越纪州制纸	预计 10/02/2017	12/16 Q3
5541 JT	太平洋金属	预计 10/02/2017	12/16 Q3
8766 JT	日本 Millea 控股	预计 10/02/2017	12/16 Q3
8630 JT	损保控股株式会社	预计 10/02/2017	12/16 Q3
7731 JT	尼康	13/02/2017	12/16 Q3
6773 JT	先锋	13/02/2017	12/16 Q3
7186 JT	Concordia Financial Group Lt	预计 13/02/2017	12/15 Q3
4004 JT	昭和电工有限公司	14/02/2017	12/16 Q4
8729 JT	索尼金融控股公司	14/02/2017	12/16 Q3
2503 JT	麒麟控股	预计 15/02/2017	12/16 Q4
8725 JT	MS&AD 保险集团控股株式会社	预计 15/02/2017	12/16 Q3
5108 JT	普利司通株式会社	17/02/2017	12/16 Q4
4704 JT	趋势科技	预计 17/02/2017	12/16 Q4
5101 JT	横滨橡胶	20/02/2017	12/16 Q4
1928 JT	积水建房有限公司	预计 10/03/2017	01/17 Q4
9681 JT	东京巨蛋	预计 10/03/2017	01/17 Q4

注意事项:

主要股票、宏观经济数据

代码	公司名称	公告日期	相关财年及季度 ^A
韩国50指数			
005930 KS	三星电子有限公司	06/01/2017	12/16 Q4
066570 KS	LG电子株式会社	预计 09/01/2017	12/16 Q4
033780 KS	KT&G公司	预计 20/01/2017	12/16 Q4
018260 KS	三星SDS有限公司	预计 20/01/2017	12/16 Q4
034220 KS	LG显示有限公司	24/01/2017	12/16 Q4
006400 KS	三星SDI有限公司	预计 25/01/2017	12/16 Q4
051910 KS	LG化学有限公司	预计 26/01/2017	12/16 Q4
000270 KS	起亚汽车公司	预计 26/01/2017	12/16 Q4
005380 KS	现代汽车公司	预计 26/01/2017	12/16 Q4
000660 KS	海力士半导体公司	预计 26/01/2017	12/16 Q4
012330 KS	现代摩比司有限公司	预计 26/01/2017	12/16 Q4
051900 KS	LG生活健康公司	预计 26/01/2017	12/16 Q4
086280 KS	现代Glovis有限公司	预计 26/01/2017	12/16 Q4
004020 KS	现代制铁株式会社	预计 27/01/2017	12/16 Q4
005490 KS	浦项制铁公司	预计 28/01/2017	12/16 Q4
028260 KS	三星物产	预计 28/01/2017	12/16 Q4
000810 KS	三星火灾海上保险公司	预计 28/01/2017	12/16 Q4
009150 KS	三星电机公司	预计 28/01/2017	12/16 Q4
032830 KS	三星生命保险株式会社	预计 28/01/2017	12/16 Q4
029780 KS	三星卡务有限公司	预计 30/01/2017	12/16 Q4
010130 KS	高丽亚铅公司	预计 30/01/2017	12/16 Q4
047810 KS	韩国航宇工业有限公司	预计 30/01/2017	12/16 Q4
139480 KS	易买得股份有限公司	预计 30/01/2017	12/16 Q4
035420 KS	NAVER公司	预计 31/01/2017	12/16 Q4
010950 KS	S-Oil 公司	预计 02/02/2017	12/16 Q4
090430 KS	爱茉莉太平洋集团	预计 02/02/2017	12/16 Q4
011170 KS	乐天石油化学公司	预计 02/02/2017	12/16 Q4
002790 KS	爱茉莉太平洋集团	预计 02/02/2017	12/16 Q4
096770 KS	SK innovation有限公司	预计 03/02/2017	12/16 Q4
030200 KS	KT公司	预计 03/02/2017	12/16 Q4
003550 KS	LG集团	预计 03/02/2017	12/16 Q4
034730 KS	SK控股有限公司	预计 03/02/2017	12/16 Q4
105560 KS	韩国国民银行金融集团	预计 06/02/2017	12/16 Q4
009540 KS	现代重工	预计 06/02/2017	12/16 Q4
008930 KS	韩美生物科技有限公司	预计 06/02/2017	12/16 Q4
000030 KS	韩国友利银行	预计 06/02/2017	12/16 Q4
015760 KS	韩国电力公司	预计 06/02/2017	12/16 Q4
023530 KS	乐天百货公司	预计 06/02/2017	12/16 Q4
002380 KS	金刚化工集团	预计 06/02/2017	12/16 Q4
088350 KS	韩华人寿保险有限公司	预计 06/02/2017	12/16 Q4
001040 KS	希杰集团	预计 06/02/2017	12/16 Q4
017670 KS	SK电讯有限公司	预计 07/02/2017	12/16 Q4
055550 KS	新韩金融集团	预计 09/02/2017	12/16 Q4
086790 KS	韩亚金融集团公司	预计 09/02/2017	12/16 Q4
161390 KS	韩泰轮胎有限公司	预计 09/02/2017	12/16 Q4
024110 KS	韩国中小企业银行	预计 09/02/2017	12/16 Q4
001800 KS	好丽友集团	预计 10/02/2017	12/16 Q4
036570 KS	NCSOFT公司	预计 13/02/2017	12/16 Q4
021240 KS	豪威有限公司	预计 17/02/2017	12/16 Q4
035250 KS	江原道公司	预计 17/02/2017	12/16 Q4
菲律宾综合指数			
RLC PM	罗宾逊地产公司	预计 13/01/2017	09/16 Q4
GLO PM	环球电信有限公司	预计 03/02/2017	12/16 Q4
JFC PM	快乐蜂餐饮集团	预计 09/02/2017	12/16 Q4

注意事项:

主要股票、宏观经济数据

代码	公司名称	公告日期	相关财年及季度 ^A
SECB PM	菲律宾信安银行公司	预计 10/02/2017	12/16 Q4
URC PM	环球罗宾娜公司	预计 10/02/2017	09/16 Q4
BPI PM	菲律宾群岛银行	预计 17/02/2017	12/16 Q4
SMPH PM	SM Prime 控股有限公司	20/02/2017	12/16 Q4
MER PM	马尼拉电力公司	预计 24/02/2017	12/16 Q4
SCC PM	塞米拉拉矿业与电力公司	预计 24/02/2017	12/16 Q4
MBT PM	首都银行及信托有限公司	预计 24/02/2017	12/16 Q4
BDO PM	BDO银广通公司	预计 28/02/2017	12/16 Q4
TEL PM	菲律宾长途电话公司	28/02/2017	12/16 Q4
SM PM	SM投资公司	预计 28/02/2017	12/16 Q4
MPI PM	Metro 太平洋投资公司	预计 01/03/2017	12/16 Q4
ICT PM	国际集装箱码头服务有限公司	预计 08/03/2017	12/16 Q4
AP PM	Aboitiz 电力公司	预计 09/03/2017	12/16 Q4
AEV PM	Aboitiz 股权投资有限公司	预计 10/03/2017	12/16 Q4
ALI PM	阿亚拉地产有限公司	预计 10/03/2017	12/16 Q4
LTG PM	LT集团股份有限公司	预计 10/03/2017	12/16 Q4
EDC PM	能源开发公司	预计 10/03/2017	12/16 Q4
AC PM	阿亚拉集团	预计 10/03/2017	12/16 Q4
PCOR PM	Petron公司	预计 15/03/2017	12/16 Q4
SMC PM	San Miguel公司	预计 17/03/2017	12/16 Q4
FGEN PM	First Gen 公司	预计 17/03/2017	12/16 Q4
GTCAP PM	GT资本控股股份有限公司	预计 23/03/2017	12/16 Q4
DMC PM	DMCI控股有限公司	预计 31/03/2017	12/16 Q4
海峡时报指数			
SPH SP	新加坡报业控股有限公司	13/01/2017	11/16 Q1
CCT SP	凯德商用信托	18/01/2017	12/16 Q4
SGX SP	新加坡交易所	19/01/2017	12/16 Q2
KEP SP	吉宝企业有限公司	预计 20/01/2017	12/16 Q4
CT SP	凯德商用新加坡信托	预计 20/01/2017	12/16 Q4
AREIT SP	腾飞房地产投资信托	预计 20/01/2017	12/16 Q3
SIE SP	新航工程有限公司	预计 01/02/2017	12/16 Q3
HPHT SP	和记港口控股信托	预计 02/02/2017	12/16 Q4
GLP SP	普洛斯有限公司	预计 03/02/2017	12/16 Q3
STH SP	星和电信有限公司	03/02/2017	12/16 Q4
SIA SP	新加坡航空公司	07/02/2017	12/16 Q3
SATS SP	新翔有限公司	预计 10/02/2017	12/16 Q3
ST SP	新加坡电信有限公司	预计 10/02/2017	12/16 Q3
CD SP	康福德高企业有限公司	预计 10/02/2017	12/16 Q4
DBS SP	星展集团	16/02/2017	12/16 Q4
CAPL SP	凯德集团	预计 17/02/2017	12/16 Q4
OCBC SP	华侨银行有限公司	预计 17/02/2017	12/16 Q4
SCI SP	胜科工业有限公司	预计 17/02/2017	12/16 Q4
UOB SP	新加坡大华银行	17/02/2017	12/16 Q4
WIL SP	丰益国际有限公司	预计 17/02/2017	12/16 Q4
GENS SP	云顶国际	预计 17/02/2017	12/16 Q4
JCNC SP	怡和合发有限公司	预计 24/02/2017	12/16 Q4
YZJSGD SP	扬子江船业控股有限公司	预计 24/02/2017	12/16 Q4
STE SP	新加坡科技工程有限公司	预计 24/02/2017	12/16 Q4
UOL SP	华业集团有限公司	预计 24/02/2017	12/16 Q4
CIT SP	城市发展有限公司	预计 24/02/2017	12/16 Q4
GGR SP	金光农业资源有限公司	预计 28/02/2017	12/16 Q4
JM SP	怡和控股有限公司	预计 01/03/2017	#N/A N/A
HKL SP	香港置地集团公司	预计 01/03/2017	#N/A N/A

注意事项:

主要股票、宏观经济数据

代码	公司名称	公告日期	相关财年及季度 [△]
泰国50指数			
KBANK TB	泰华农民银行(大众)有限公司	18/01/2017	12/16 Q4
KKP TB	甲那金银行公共有限公司	预计 18/01/2017	12/16 Q4
TCAP TB	Thanachart资本股份有限公司	预计 19/01/2017	12/16 Q4
SCB TB	暹罗商业银行股份有限公司	预计 19/01/2017	12/16 Q4
BBL TB	盘谷银行(大众有限公司)	19/01/2017	12/16 Q4
TMB TB	泰国军人银行股份有限公司	预计 20/01/2017	12/16 Q4
KTB TB	泰京银行股份有限公司	预计 20/01/2017	12/16 Q4
SCC TB	暹罗水泥股份有限公司	预计 27/01/2017	12/16 Q4
PTTEP TB	PTT勘探与生产股份有限公司	预计 27/01/2017	12/16 Q4
GLOW TB	Glow能源股份有限公司	预计 27/01/2017	12/16 Q4
DTAC TB	Total Access通信股份有限公司	30/01/2017	12/16 Q4
ADVANC TB	亿旺资讯服务(AIS)股份有限公	03/02/2017	12/16 Q4
IRPC TB	IRPC股份有限公司	预计 09/02/2017	12/16 Q4
GPSC TB	Global Power Synergy有限公司	预计 10/02/2017	12/16 Q4
BTS TB	BTS集团控股股份有限公司	10/02/2017	12/16 Q3
TOP TB	泰国石油股份有限公司	预计 10/02/2017	12/16 Q4
AOT TB	泰国机场股份有限公司	预计 14/02/2017	12/16 Q1
KCE TB	KCE电子公共有限公司	预计 16/02/2017	12/16 Q4
SPRC TB	Star石油精炼公共有限公司	预计 16/02/2017	12/16 Q4
EGCO TB	Electricity Generating股份有	预计 17/02/2017	12/16 Q4
PTT TB	PTT股份有限公司	预计 17/02/2017	12/16 Q4
BCP TB	Bangchak石油股份有限公司	预计 17/02/2017	12/16 Q4
IVL TB	Indorama Ventures股份有限公	预计 17/02/2017	12/16 Q4
GLOBAL TB	暹罗全球家居公司	预计 17/02/2017	12/16 Q4
BANPU TB	Banpu股份有限公司	预计 17/02/2017	12/16 Q4
ROBINS TB	Robinson百货商店股份有限公司	预计 17/02/2017	12/16 Q4
INTUCH TB	INTOUCH控股公共有限公司	预计 17/02/2017	12/16 Q4
DELTA TB	泰国台达电子股份有限公司	预计 17/02/2017	12/16 Q4
TU TB	泰国联合集团公共有限公司	21/02/2017	12/16 Q4
HMPRO TB	Home Product Center股份有限	预计 23/02/2017	12/16 Q4
BLA TB	曼谷人寿股份有限公司	预计 24/02/2017	12/16 Q4
CBG TB	卡拉宝集团公共有限公司	预计 24/02/2017	12/16 Q4
BEM TB	曼谷高速公路&地铁公共有限公	预计 24/02/2017	12/16 Q4
PTG TB	PTG能源公共有限公司	预计 24/02/2017	12/16 Q4
PTTGC TB	PTT全球化工股份有限公司	24/02/2017	12/16 Q4
BA TB	曼谷航空有限公司	预计 24/02/2017	12/16 Q4
WHA TB	WHA公共有限公司	预计 24/02/2017	12/16 Q4
CK TB	CH.Karnchang公共有限公司	预计 24/02/2017	12/16 Q4
CPN TB	Central Pattana股份有限公司	预计 24/02/2017	12/16 Q4
BH TB	Bumrungrad医院股份有限公司	预计 24/02/2017	12/16 Q4
MINT TB	Minor国际股份有限公司	26/02/2017	12/16 Q4
CPF TB	卜蜂食品股份有限公司	预计 28/02/2017	12/16 Q4
CENDEL TB	Central Plaza Hotel公共有限	预计 28/02/2017	12/16 Q4
TRUE TB	True Corp股份有限公司	预计 28/02/2017	12/16 Q4
CPALL TB	CP ALL股份有限公司	预计 28/02/2017	12/16 Q4
LH TB	Land and Houses股份有限公司	预计 28/02/2017	12/16 Q4
BDMS TB	曼谷杜斯特医疗服务股份有限公	预计 28/02/2017	12/16 Q4
THAI TB	泰国国际航空股份有限公司	预计 01/03/2017	12/16 Q4
PSH TB	Pruksa Holding PCL	预计 01/03/2017	12/16 Q4
TPIPL TB	TPI Polene股份有限公司	预计 01/03/2017	12/16 Q4

*只包括指数成份股 △月份/年份 季度

资料来源: 彭博、中信证券

注意事项:

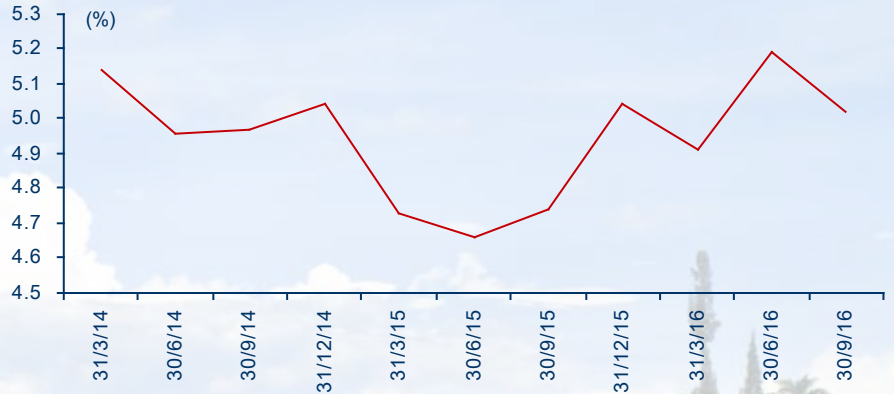
主要股票、宏观经济数据

主要宏观经济数据

印尼

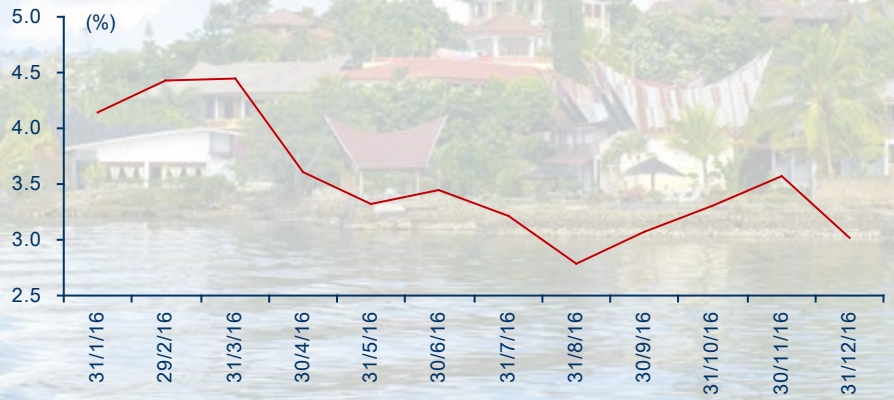
GDP

至2016年9月30日止, GDP季同比上升5.02%。市场展望2017年GDP增长5.30%。



CPI

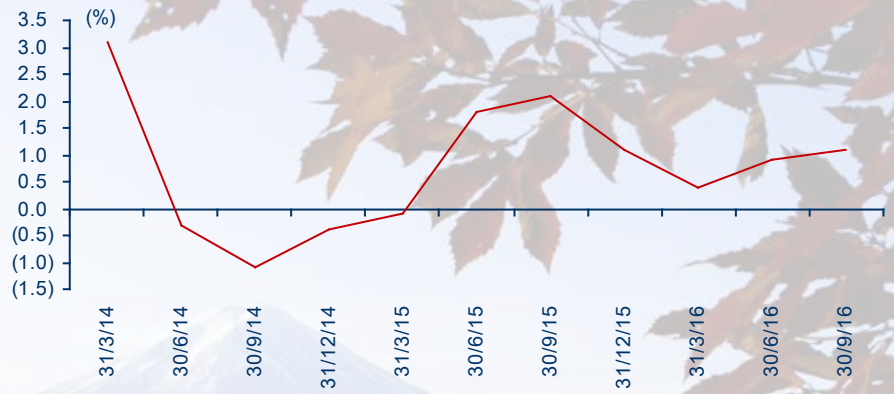
至2016年12月31日止, CPI同比上升3.02%。市场展望2017年CPI上升4.20%。



日本

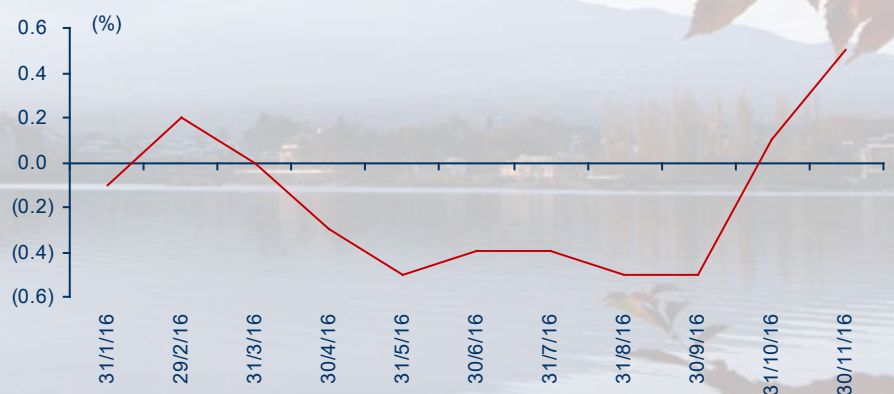
GDP

至2016年9月30日止, GDP季同比上升1.1%。市场展望2017年GDP增长1.0%。



CPI

至2016年11月30日止, CPI同比上涨0.5%。市场展望2017年CPI上涨0.6%。



资料来源: 彭博、中信证券

注意事项:

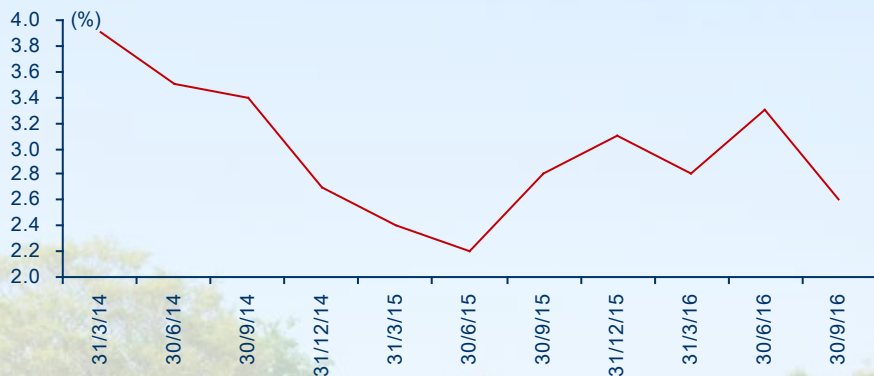
主要股票、宏观经济数据

主要宏观经济数据

南韩

GDP

至2016年9月30日止, GDP季同比上升2.6%。市场展望2017年GDP增长2.6%。



CPI

至2016年12月31日止, CPI同比上升1.3%。市场展望2017年CPI上升1.6%。



菲律宾

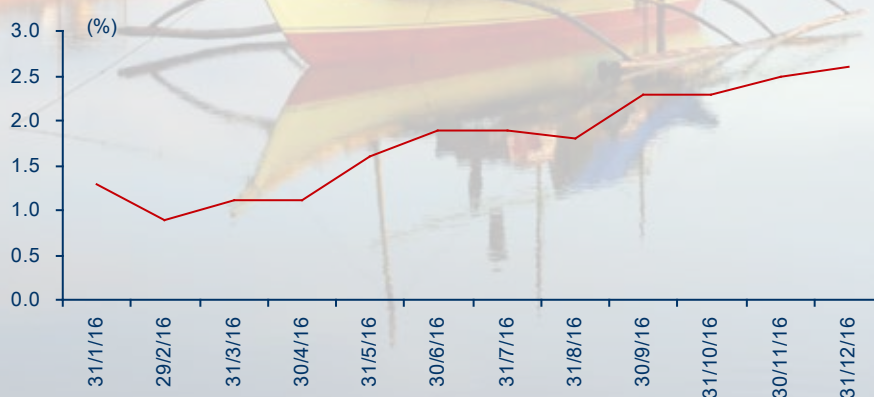
GDP

至2016年9月30日止, GDP季同比上升7.1%。市场展望2017年GDP增长6.3%。



CPI

至2016年12月31日止, CPI同比上升2.6%。市场展望2017年CPI上升2.9%。



资料来源: 彭博、中信证券

注意事项:

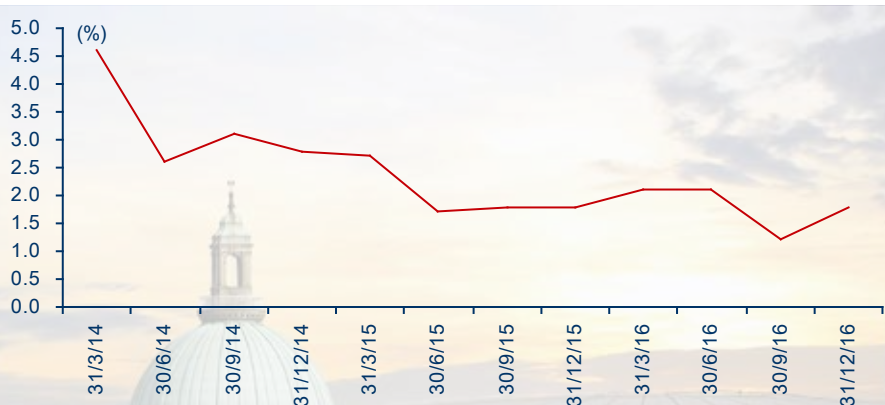
主要股票、宏观经济数据

主要宏观经济数据

新加坡

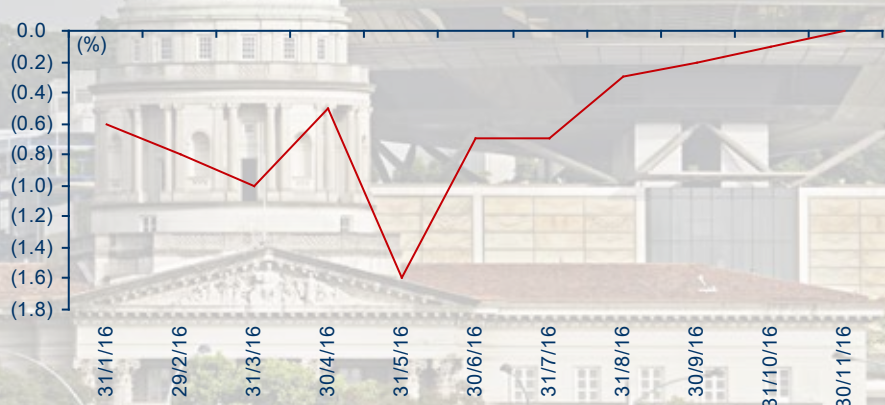
GDP

至2016年12月31日止, GDP季同比上升1.8%。市场展望2017年GDP增长1.5%。



CPI

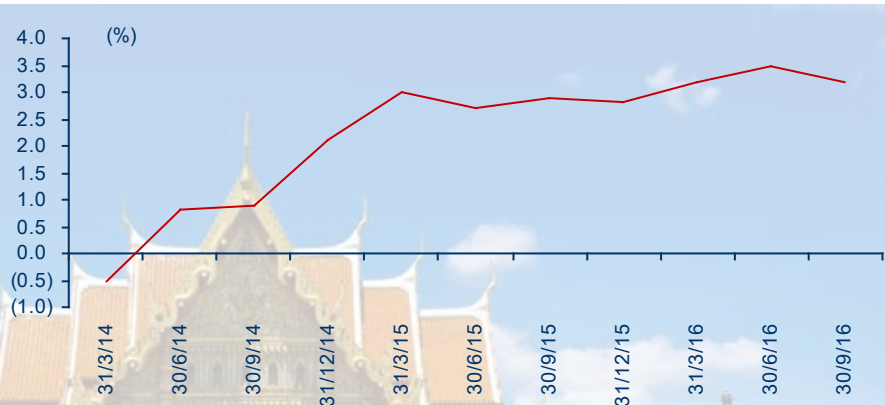
至2016年11月30日止, CPI基本持平。市场展望2017年CPI上涨0.95%。



泰国

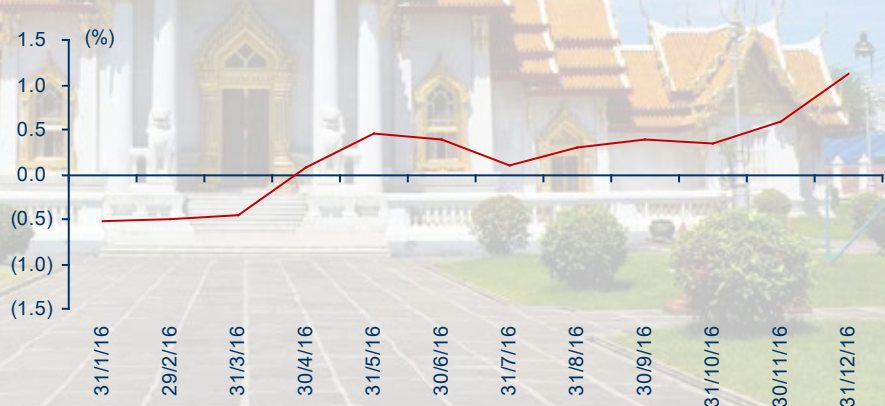
GDP

至2016年9月30日止, GDP季同比上升3.2%。市场展望2017年GDP增长3.2%。



CPI

至2016年12月31日止, CPI同比上涨1.13%。市场展望2017年CPI上涨1.70%。



资料来源: 彭博、中信证券

分析师声明

主要负责撰写本研究报告全部或部分内容的分析师在此声明：(i) 本研究报告所表述的任何观点均精准地反映了上述每位分析师个人对标的证券和发行人的看法；(ii) 该分析师所得报酬的任何组成部分无论是在过去、现在及将来均不会直接或间接地与研究报告所表述的具体建议或观点相联系。

评级说明

	评级	说明
投资建议的评级标准 报告中报告中投资建议所涉及的评级分为股票评级和行业评级（另有说明的除外）。评级标准为报告发布日后6到12个月内的相对市场表现，也即：以报告发布日后的6到12个月内的公司股价（或行业指数）相对同期相关证券市场代表性指数的涨跌幅作为基准。其中：A股市场以沪深300指数为基准，新三板市场以三板成指（针对协议转让标的）或三板做市指数（针对做市转让标的）为基准；香港市场以摩根士丹利中国指数为基准；美国市场以纳斯达克综合指数或标普500指数为基准。	买入	相对同期相关证券市场代表性指数涨幅20%以上；
	增持	相对同期相关证券市场代表性指数涨幅介于5%~20%之间
	持有	相对同期相关证券市场代表性指数涨幅介于-10%~5%之间
	卖出	相对同期相关证券市场代表性指数跌幅10%以上；
行业评级	强于大市	相对同期相关证券市场代表性指数涨幅10%以上；
	中性	相对同期相关证券市场代表性指数涨幅介于-10%~10%之间；
	弱于大市	相对同期相关证券市场代表性指数跌幅10%以上

其他声明

本研究报告由中信证券股份有限公司或其附属机构制作。中信证券股份有限公司及其全球的附属机构、分支机构及联营机构，统称为“中信证券”。

法律主体声明

香港特区：本研究报告在香港由中信证券经纪（香港）有限公司（下称“中信证券经纪”，受香港证券及期货事务监察委员会监管，中央编号：AAE879）发行及分发。

新加坡：本研究报告在新加坡由 CLSA Singapore Pte Limited（下称“CLSA Singapore”）分发，并仅向新加坡《证券及期货法》s.4A (1) 定义下的“机构投资者、认可投资者及专业投资者”提供。上述任何投资者如希望交流本报告或就本报告所评论的任何证券进行交易应与 CLSA Singapore 的新加坡金融管理局持牌代表进行交流或通过后者进行交易。如您属于“认可投资者或专业投资者”，请注意，CLSA Singapore 与您的交易将豁免于新加坡《财务顾问法》的某些特定要求：(1) 适用《财务顾问规例》第33条中的豁免，即豁免遵守《财务顾问法》第25条关于向客户披露产品信息的规定；(2) 适用《财务顾问规例》第34条中的豁免，即豁免遵守《财务顾问法》第27条关于推荐建议的规定；以及 (3) 适用《财务顾问规例》第35条中的豁免，即豁免遵守《财务顾问法》第36条关于披露特定证券利益的规定。

针对不同司法管辖区的声明

香港特区：对于本研究报告所评论的证券及金融工具，中信证券经纪及其每一间在香港从事投资银行、自营交易或代理经纪业务的集团公司，(i) 无需要披露的财务权益；(ii) 在过去的12个月内就投资银行服务曾收到任何补偿或委托；(iii) 无雇员担任高级人员；(iv) 未进行做市活动。

新加坡：监管法规或交易规则要求对研究报告涉及的实际、潜在或预期的利益冲突进行必要的披露。须予披露的利益冲突可依照相关法律法规要求在特定报告中获得，详细内容请查看 <https://www.clsa.com/disclosures/>。该等披露内容仅涵盖 CLSA group, CLSA Americas 及 CA Taiwan 的情况，不反映中信证券、Credit Agricole Corporate & Investment Bank 及/或其各自附属机构的情况。如投资者浏览上述网址时遇到任何困难或需要过往日期的披露信息，请联系 compliance_hk@clsa.com。

美国：本研究报告由中信证券编制。本研究报告在美国由中信证券（CITIC Securities International USA, LLC（下称“CSI-USA”）除外）和 CLSA group of companies (CLSA Americas, LLC（下称“CLSA Americas”）除外）仅向符合美国《1934年证券交易法》15a-6规则定义且分别与 CSI-USA 和 CLSA Americas 进行交易的“主要美国机构投资者”分发。对身在美国的任何人士发送本研究报告将不被视为对本报告中所评论的证券进行交易的建议或对本报告中所载任何观点的背书。任何从中信证券与 CLSA group of companies 获得本研究报告的接收者如果希望在美国交易本报告中提及的任何证券应当分别联系 CSI-USA 和 CLSA Americas。

英国：本段“英国”声明受英国法律监管并依据英国法律解释。本研究报告在英国须被归为营销文件，它不按《英国金融行为管理手册》所界定、旨在提升投资研究报告独立性的法律要件而撰写，亦不受任何禁止在投资研究报告发布前进行交易的限制。本研究报告在欧盟由 CLSA (UK) 发布，该公司由金融行为管理局授权并接受其管理。本研究报告针对《2000年金融服务和市场法2005年（金融推介）令》第19条所界定的在投资方面具有专业经验的人士，且涉及到的任何投资活动仅针对此类人士。若您不具备投资的专业经验，请勿依赖本研究报告的内容。

一般性声明

本研究报告对于收件人而言属高度机密，只有收件人才能使用。本研究报告并非意图发送、发布给在当地法律或监管规则下不允许该研究报告发送、发布的人员。本研究报告仅为参考之用，在任何地区均不应被视为出售任何证券或金融工具的要约，或者证券或金融工具交易的要约邀请。中信证券并不因收件人收到本报告而视其为中信证券的客户。本报告所包含的观点及建议并未考虑个别客户的特殊状况、目标或需要，不应被视为对特定客户关于特定证券或金融工具的建议或策略。对于本报告中提及的任何证券或金融工具的分析，本报告的收件人须保持自身的独立判断。

本报告所载资料的来源被认为是可靠的，但中信证券不保证其准确性或完整性。中信证券并不对使用本报告所包含的材料产生的任何直接或间接损失或与此有关的其他损失承担任何责任。本报告提及的任何证券均可能含有重大的风险，可能不易变卖以及不适用所有投资者。本报告所提及的证券或金融工具的价格、价值及收益可能会受汇率影响而波动。过往的业绩并不能代表未来的表现。

本报告所载的资料、观点及预测均反映了中信证券在最初发布该报告日期当日分析师的判断，可以在不发出通知的情况下做出更改，亦可因使用不同假设和标准、采用不同观点和分析方法而与中信证券其它业务部门、单位或附属机构在制作类似的其他材料时所给出的意见不同或者相反。中信证券并不承担提示本报告的收件人注意该等材料的责任。中信证券通过信息隔离墙控制中信证券内部一个或多个领域的信息向中信证券其他领域、单位、集团及其他附属机构的流动。负责撰写本报告的分析师的薪酬由研究部门管理层和中信证券高级管理层全权决定。分析师的薪酬不是基于中信证券投资银行收入而定，但是，分析师的薪酬可能与投行整体收入有关，其中包括投资银行、销售与交易业务。

若中信证券以外的金融机构发送本报告，则由该金融机构为此发送行为承担全部责任。该机构的客户应联系该机构以交易本报告中提及的证券或要求获悉更详细信息。本报告不构成中信证券向发送本报告金融机构之客户提供的投资建议，中信证券以及中信证券的各个高级职员、董事和员工亦不为（前述金融机构之客户）因使用本报告或报告载明的内容产生的直接或间接损失承担任何责任。

未经中信证券事先书面授权，任何人不得以任何目的复制、发送或销售本报告。

中信证券2017版权所有。保留一切权利。

中信证券拥有国内最佳的研究团队。在2013年收购法国里昂证券后，我们对海外公司的研究范围进一步扩展，海外交易能力增强，大大丰富了此产品的素材，为中信证券的客户提供更优越的投资咨询服务。

中信证券国际有限公司
香港中环
添美道1号中信大厦26楼
电话: 2237 9250
电邮: hkias@citics.com.hk

