

# 2017

2017年7月6日 • 第三季

## 亚洲股票季刊

- **股市策略**  
菲律宾消费行业：二季度乐观情绪达到历史新高
- **宏观经济**  
菲律宾经常帐户：贸易赤字经济
- **精选股票推荐**  
Benefit One • 国营公路服务 • 菲律宾信安银行  
• 环球罗宾娜 • TechnoPro

中信  
證券



[citics.com.hk](http://citics.com.hk)

投资咨询服务  
中信证券国际有限公司  
电话：2237 9250  
电邮：[hkias@citics.com.hk](mailto:hkias@citics.com.hk)



请务必阅读正文之后的免责条款部分



## 菲律宾消费行业

### 股市策略

### 二季度乐观情绪达到历史新高

今年二季度，菲律宾消费者乐观情绪攀升至历史新高的13.1%，一季度该指数为8.7%。消费者信心指数连续四个季度正面回升，十年来首次达到两位数。

## 菲律宾经常帐户

### 宏观经济

### 贸易赤字经济

菲律宾的经常账一季度出现贸易赤字，从2014年盈余达到高峰、占国内生产总值3.8%的水平萎缩至2016年仅占0.2%的低点，继而再下降到今年首季0.4%的赤字，主要原因是国内强劲的需求推动了进口增长，导致贸易逆差扩大。

## 本季重点推介

公司	货币	买入价	目标价	止损价	推介指数	风险等级
Benefit One (2412 JP)	日圆	4,490	6,000	4,266	★★★★	3
国营公路服务 (JSMR IJ)	印尼盾	5,350	6,600	5,083	★★★★	3
菲律宾信安银行 (SECB PM)	菲律宾比索	217.00	264.50	206.15	★★★★	3
环球罗宾娜 (URC PM)	菲律宾比索	162.90	196.00	154.76	★★★★	3
TechnoPro (6028 JP)	日圆	4,520	5,300	4,294	★★★★	3

资料来源: 彭博、中信证券

风险等级: 由低至高分1至5级

亚洲股票季刊:  
菲律宾消费行业  
二季度乐观情绪达到历史新高

股市策略

菲律宾消费行业  
二季度乐观情绪达到历史新高



今年二季度，菲律宾消费者乐观情绪攀升至历史新高的13.1%，一季度该指数为8.7%。消费者信心指数连续四个季度正面回升，十年来首次达到两位数。我们认为乐观情绪在一定程度上与拟定的综合税制改革计划（CTRP）有关。财政部估计，在CTRP的第一阶段，一个每月收入25,000披索的四口之家每年将额外获得15,000披索。这一预期正在改善基本商品、服务和大件商品的消费前景，其中食品、非酒精和酒精饮料以及个人护理两个类别的前景排名最佳，显示二季度可分别增长48%和28%。同时，耐用消费品、机动车辆、家庭用品类消费前景的乐观程度亦创历史新高。

资料来源：彭博，中信证券

宏观  
经济

菲律宾经常帐户  
贸易赤字经济



**菲**律宾的经常账一季度出现贸易赤字，从2014年盈余达到高峰、占国内生产总值3.8%的水平萎缩至2016年仅占0.2%的低点，继而再下降到今年首季0.4%的赤字，主要原因是国内强劲的需求推动了进口增长，导致贸易逆差扩大。虽然近几季投资和消费的升势有所缓和，但实施总统杜特尔特的基建和社会支出计划将令升势重新转强，新的增长将加剧经常账户的逆差。预计2017全年赤字将占国内生产总值0.7%。2018年，石油和商品价格下滑将有所缓解，但强劲的国内需求将维持进口增长，经常账户的赤字会进一步扩大至2018年预期国内生产总值的1%。我们认为，经常账户赤字将使菲律宾的国际收支面临更大的风险。

资料来源：彭博，中信证券

# 市场回顾/指数走势：

2017年二季度末，亚洲市场表现较好的指数为韩国50指数，季环比上升11.7%。泰国50指数表现较弱，季环比下跌0.2%。

市场	指数	收盘 (2017年6月30日)	季度变化 点数	%
韩国	韩国50指数	2,072.8	216.4	11.7
菲律宾	菲律宾综合指数	7,843.1	531.4	7.3
印尼	雅加达LQ-45指数	977.6	56.1	6.1
日本	日经225指数	20,033.4	1,124.2	5.9
新加坡	海峡时报指数	3,226.4	51.4	1.6
泰国	泰国50指数	994.3	(2.1)	(0.2)

## 雅加达LQ-45指数

(指数)



指数	977.62
52星期高/低	978.633/828.746
50/100/200日移动平均	949.4/925.0/912.4
相对强弱指标 (14日)	62.2
MACD (12日/26日)/讯息	7.34/6.10

市场回顾：印尼政府财政素质大幅改善，信评机构标准普尔于5月将该国主权信用评级由BB+提升至BBB-投资级，激励印尼股市创高，债汇市齐扬。雅加达LQ-45指数2017年二季度环比升56点或6.1%。成份股之中，蔡氏家族盐仓 (GGRM IJ) 及印尼人民银行 (BBRI IJ) 升幅最大，按季分别涨19.5%及17.5%；跌幅最大为艾尔奴沙股份 (ELSA IJ)，下跌29.4%。

走势分析：RSI于60附近水平震荡，显示市场买盘动力持续。指数于本年初突破50天移动平均线后持续上扬，势头强劲，预料短期将可挑战1,000点水平阻力，支持点于50天线 (949点)。

## 日经225指数

(指数)



指数	20,033.43
52星期高/低	20,230.41/15,106.98
50/100/200日移动平均	19,734.3/19,435.7 /18,730.2
相对强弱指标 (14日)	52.7
MACD (12日/26日)/讯息	117.08/130.82

市场回顾：继今年一季度走强后，日元二季度略为回软，日本股市也因此从低点回升。日经225指数2017年二季度季环比上涨1,124点或5.9%。成份股之中，资生堂 (4911 JT) 及科乐美 (9766 JT) 升幅最多，季环比分别上涨36.3%及32.1%；跌幅最大为太平洋金属 (5541 JT)，下跌24.0%。

走势分析：指数于二季度触底回升，RSI回升至强市区域，显示市场买盘动力转强。指数重上50/100天移动平均线后反复向上，走势转强，预料短期将在20,000点附近水平震荡整固，支持点于50天线 (19,734点)。

## 韩国50指数

(指数)



指数	2,072.82
52星期高/低	2,079.73/1,540.22
50/100/200日移动平均	1,986.8/1,902.4 /1,796.3
相对强弱指标 (14日)	64.9
MACD (12日/26日)/讯息	24.35/24.46

市场回顾：朴槿惠事件后，外国投资者增加了对韩国股市的投资；亚洲市场中，韩国5月吸引最多外资 (约17亿美元)，推动股市造好。韩国50指数2017年二季度季环比大涨216点或11.7%。成份股之中，Samsung Biologics (207940 KS) 及韩美生物科技 (008930 KS) 升幅最多，季环比分别上涨68.8%及44.5%；跌幅最大为韩国电力 (015760 KS)，下跌12.2%。

走势分析：指数于二季度初虽然曾考验50天移动平均线支持，但其后触底回升，并于20天线之上震荡上扬，走势强劲，更突破2,000水平阻力。预料指数震荡上扬趋势不变，短期支持于20天线 (2,046点)。

资料来源：彭博、中信证券 \*相对强弱指数 - RSI；平滑异同移动平均 - MACD

菲律宾综合指数

(指数)



指数	7,843.16
52星期高/低	8,102.30/6,563.67
50/100/200日移动平均	7,823.67/7,571.47/7,404.3
相对强弱指标 (14日)	48.2
MACD (12日/26日) 讯息	2.64/23.91
市场回顾:	菲律宾众议院通过税改提案, 该计划将上调燃料税、下调企业税、并打击逃税行为, 为政府基建开支项目带来资金, 刺激菲律宾股市二季度延续涨势。菲律宾综合指数二季度环比上涨531点或7.3%。成份股之中, 美加房产 (MEG PM) 及DMCI控股 (DMC PM) 升幅最多, 季环比分别涨27.2%及26.2%; 跌幅最大为First Gen (FGEN PM), 跌9.8%。
走势分析:	指数于二季度初突破250天移动平均线后反复上升, 但于8,000点水平有较大阻力, 预期指数将在7,800点至8,000点震荡整固, 再选择方向突破盘整。

海峡时报指数

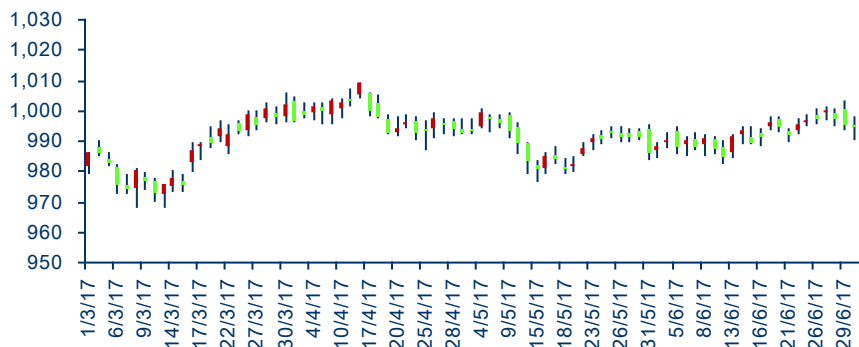
(指数)



指数	3,226.48
52星期高/低	3,271.11/2,787.27
50/100/200日移动平均	3,219.63/3,177.57/3,037.4
相对强弱指标 (14日)	49.8
MACD (12日/26日) 讯息	1.48/2.85
市场回顾:	受非石油国内出口和制造业产值增长缓慢所影响, 新加坡股市二季度虽然继续攀升, 但远逊于一季度超过10%的涨幅。海峡时报指数于2017年二季度环比上升51点或1.6%。成份股之中, 华侨银行 (OCBC SP) 及新航工程 (SIE SP) 升幅最显著, 按季分别涨11.0%及10.6%; 而跌幅最大为康福德高 (CD SP), 跌10.2%。
走势分析:	指数于二季度突破3,200点水平阻力, 其后于此水平之上窄幅震荡, 预料短期将在3,200点至3,300点震荡整固, 再选择方向突破盘整。

泰国50指数

(指数)



指数	994.35
52星期高/低	1,009.23/896.30
50/100/200日移动平均	991.5/990.6/969.9
相对强弱指标 (14日)	52.2
MACD (12日/26日) 讯息	1.67/1.35
市场回顾:	虽然东南亚股市于二季度普遍上涨, 但泰铢持续升值, 市场担忧影响泰国出口竞争力, 泰国股市中止连续五季的涨势。泰国50指数2017年二季度环比跌2点或0.2%。成份股中, Central Pattana (CPN TB) 及泰国机场 (AOT TB) 升幅最多, 季环比分别涨22.0%及20.4%。而跌幅最大为PTG能源 (PTG TB), 跌17.8%。
走势分析:	指数于二季度窄幅震荡, 维持于980点至1,000点之间震荡走势, 10/20/50/100天移动平均线已集中于一点, 预期三季度大市将显现较明确的走势。

资料来源: 彭博、中信证券 \*相对强弱指数 - RSI; 平滑异同移动平均 - MACD



## Benefit One 风险等级: 3

目标价: 6,000日圆 潜在升幅: 34%



走势



## 高资本回报率模式

日本的业务流程外包 (BPO) 市场价值1.6万亿美元, 只有美国市场的1/10。但BPO正在日本崛起, 因为企业力求通过外包第三方服务来降低成本。外包普及率在大企业中稳步上升, 而中小企业 (占80%的劳动力的公司) 的外包才刚刚开始增长。利用基于云端的模式, Benefit One (2412 JP) 正在赢得NTT Docomo和日本邮政控股等大型客户。我们预测, 到2020年, 公司销售额和营业利润的年复合增长率 (CAGR) 将分别达到24%和30%。建议关注。

买入价/目标价/止损价 4,490/6,000/4,266

52星期高/低 4,795/2,611

50/100/200日移动平均 4,167.7/3,742.5 /3,317.7

相对强弱指标 (14日) 52.0

MACD (12日/26日)/讯息 101.66/146.41

17年市盈率/市净率/息率 44.5倍/12.4倍/1.0%

公司简介: Benefit One对日本大企业提供外包服务。该公司提供各种不同的福利项目, 如休闲、教育、儿童保健、护理和客户公司的员工用餐服务。



さまざまなニーズにお応えするベネフィット・ワンのサービスラインアップ  
～ 企業価値を高めるお手伝いをいたします ～

# 国营公路服务 风险等级: 3

目标价: 6,600印尼盾 潜在升幅: 23%



## 走势



买入价/目标价/止损价	5,350/6,600/5,083
52星期高/低	5,612/3,910
50/100/200日移动平均	4,893.1/4,726.0 /4,597.9
相对强弱指标 (14日)	63.1
MACD (12日/26日)/讯息	125.43/115.13
17年市盈率/市净率/息率	20.5倍/3.9倍/0.7%

公司简介: 国营公路服务经营印尼高速公路系统, 业务包括征收通行费、维护路面、提供拖车和救护服务等。

## 加速前进

**国**营公路服务 (JSMR IJ) 计划未来三年资本支出60万亿印尼盾, 并在2020年前令其收费公路网络规模翻一番。当前的低利率环境和公司的非债务融资计划将支持其资本支出计划。虽然扩张模式将抑制利润率增长, 但良好的成本管理有望略微抵消这一负面影响。资本支出周期之后, 利润率将见上行空间。建议投资者关注。



# 菲律宾信安银行 风险等级: 3

目标价: 264.5菲律宾比索 潜在升幅: 22%



## 整体情况维持不变

**菲**律宾信安银行 (SECB PM) 的业务继续改善。2017年一季度业绩符合我们预期, 加上经济前景良好, 我们仍然看好公司财务前景。此外, 公司在重新定位和重塑品牌方面继续取得成功。考虑到普通股一级资本比率 (CET-1比例) 为17.5%, 我们相信公司有足够的杠杆空间拉动资产负债表。我们将目标价上调至264.5披索, 建议关注。

## 走势



买入价/目标价/止损价	217.00/264.50/206.15
52星期高/低	253.795/180.079
50/100/200日移动平均	218.00/211.80/212.70
相对强弱指标 (14日)	41.8
MACD (12日/26日)/讯息	0.50/1.15
17年市盈率/市净率/息率	17.6倍/1.6倍/1.1%

公司简介: 菲律宾信安银行提供广泛的金融产品和服务, 包括比索、美元和第三货币存款、国内和国际资金转移、存款提取与薪资服务以及辅助服务等。该行也提供营运资金融资、期限安排和银团贷款服务。

资料来源: 彭博、公司资料、中信证券 MACD - 平滑异同移动平均 风险等级: 由低至高分1至5级



# 环球罗宾娜 风险等级: 3

目标价: 196菲律宾比索 潜在升幅: 20%



## 走势



买入价/目标价/止损价	162.90/196.00/154.76
52星期高/低	206.106/148.634
50/100/200日移动平均	166.3/165.0/168.6
相对强弱指标 (14日)	48.4
MACD (12日/26日)/讯息	-0.69/-0.62
17年市盈率/市净率/息率	28.7倍/4.3倍/1.8%

公司简介: 环球罗宾娜制造、销售和分销品牌消费食品。公司产品包括猪和家禽饲养产品、动物饲料、玉米产品以及动物保健产品。

## 2017是复苏的一年

由于2016年一季度基数较高、投资成本上升、BCF国际息税前利润率疲弱, 环球罗宾娜 (URC PM) 年初以来一直面对挑战。尽管如此, 我们强调2017年将是公司复苏的一年, 而且会为明年盈利的强劲反弹打下坚实基础。我们认为这场复苏将由国内更高的订单填补率和越南销售回升所驱动。我们将目标价从182披索提升至196披索, 并将估值基础前滚至2018年。建议投资者关注。



# TechnoPro 风险等级: 3

目标价: 5,300日圆 潜在升幅: 17%



## 新中期计划持续稳步增长

TechnoPro (6028 JP) 的2017年5月营业数据维持正增长势头, 工程业务同比稳定上升9.4%。公司将于7月底公布2017财年业绩, 同时宣布新的中期计划。我们预计未来五年的销售和营业利润年复合增长率 (CAGR) 将保持稳定, 主要受惠于工程业务和预期9.5%的并购增长。我们认为公司盈利稳健, 对汇率变化不敏感, 建议投资者关注。

## 走势



买入价/目标价/止损价	4,520/5,300/4,294
52星期高/低	4,755/3,130
50/100/200日移动平均	4,488.5/4,287.5/3,975.6
相对强弱指标 (14日)	47.4
MACD (12日/26日)/讯息	40.28/43.64
17年市盈率/市净率/息率	20.7倍/5.5倍/2.7%

公司简介: TechnoPro提供机械和电子解决方案及相关服务、信息和软件开发, 并通过外包提供广泛的技术服务。公司也从事生物、化学和建筑管理方面的业务。

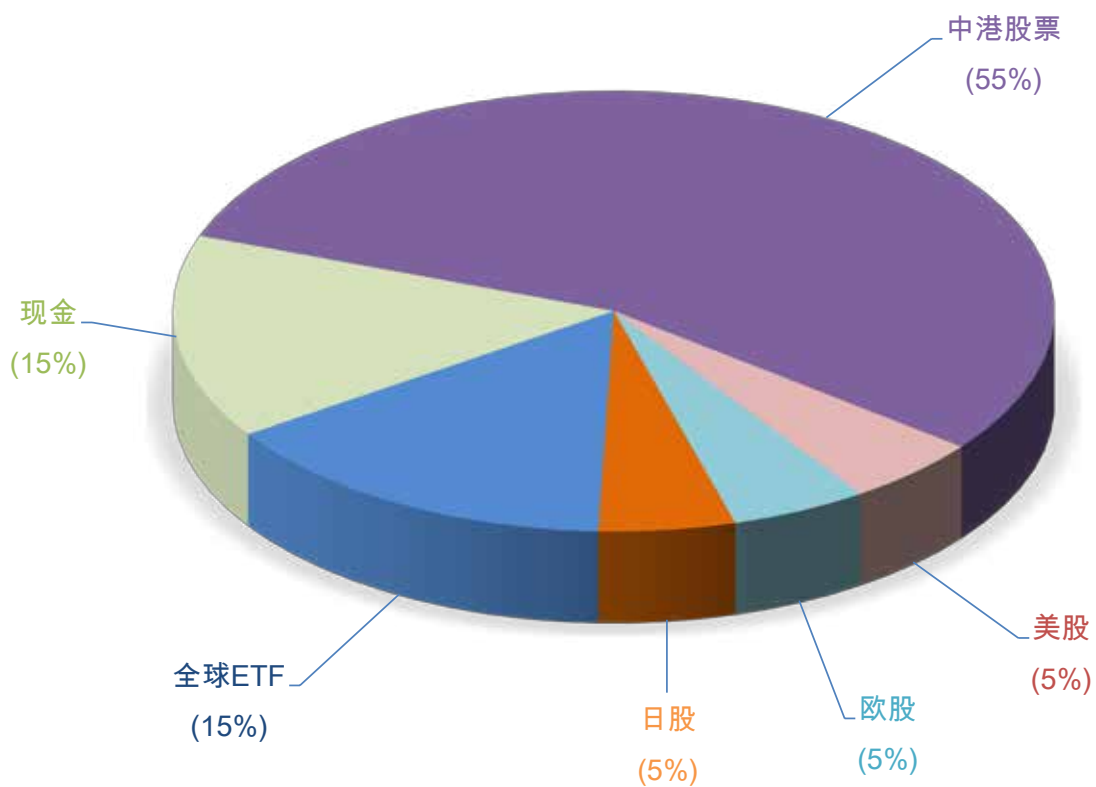


资料来源: 彭博、公司资料、中信证券 MACD - 平滑异同移动平均 风险等级: 由低至高分1至5级

# 全球资产配置



## 全球资产配置建议





# 精选全球资产配置推介



## 中港股

公司名称	备注
瑞康医药 (002589 CH)	看好器械分销业务的全国性布局
禾丰牧业 (603609 CH)	饲料盈利提升, 屠宰、贸易发展向好
大北农 (002385 CH)	景气上行升温, 战略调整推动成长
华策影视 (300133 CH)	SIP运营持续推进, VR内容领域布局值得期待
奥飞娱乐 (002292 CH)	收购BT和金旺加速婴童产业布局
贵州茅台 (600519 CH)	上下求索, 稳定而优秀
华润置地 (1109 HK)	受惠降准降息及一线城市项目较多
置富 (778 HK)	持有长和优质资产, 注资概念及分红率逾5%
领展 (823 HK)	资产提升工程及回购预期
海通证券 (6837 HK)	IPO重启及A股成交回升
东航 (670 HK)	上海迪斯尼开幕及北京成功申办冬奥
腾讯控股 (700 HK)	一季度游戏业务有惊喜
神州租车 (699 HK)	内地拟规范租车业务及市场渗透率低
百富环球 (327 HK)	海外销售强劲

## 日股

公司名称	备注
瑞穗金融 (8411 JP)	扩展海外贷款组合仍是主要驱动力
日产汽车 (7201 JP)	受益于销量强劲及外汇和成本改善
索尼 (6758 JP)	增长故事仍在继续

## 美股

公司名称	备注
脸书 (FB US)	产品线强大
星巴克 (SBUX US)	并未放慢脚步
Alphabet (GOOG US)	点击量指标正面

## 欧股

公司名称	备注
阿迪达斯 (ADS GY)	行业强劲
苏黎世保险 (ZURN VX)	高息之选
LVMH集团 (MC FP)	受惠于弱欧元

## 全球ETF / ETN

公司名称	备注
盈富基金 (2800 HK)	跟踪香港恒生指数
南方东英恒生指数每日杠杆 (2X) 产品 (7200 HK)	跟踪恒生指数每日表现 (两倍杠杆)
南方东英恒生中国企业指数每日杠杆 (2X) 产品 (7288 HK)	跟踪国企指数每日表现 (两倍杠杆)
南方东英恒生指数每日反向 (-1X) 产品 (7300 HK)	跟踪恒生指数每日表现 (反向一倍杠杆)
南方东英恒生中国企业指数每日反向 (-1X) 产品 (7388 HK)	跟踪国企指数每日表现 (反向一倍杠杆)
华夏恒生小型股 (3157 HK)	追踪香港恒生综合小型股指数
华夏沪深三百 (3188 HK)	跟踪中国沪深300指数
PowerShares QQQ信托系列1 (QQQ US)	追踪美国纳斯达克100指数 (不包括金融分类)
PowerShares 德银商品指数ETF (DBC US)	追踪DBIQ优化收益率多元化商品指数
易亚Chimer (3161 HK)	跟踪富时中国N股全市值税后指数
德银X-trackers MSCI欧洲套期 (DBEU US)	跟踪MSCI欧洲对冲美元指数
德银X-trackers MSCI日本套期 (DBJP US)	追踪MSCI日本美元套期净指数
iShares安硕MSCI菲律宾 (EPHE US)	跟踪MSCI菲律宾可投资市场指数
iShares安硕MSCI印度 (INDA US)	追踪MSCI印度指数
SPDR 金ETF (2840 HK)	追踪纽约商品交易所的黄金价格
价值黄金ETF (3081 HK)	追踪伦敦黄金 (早盘) 收盘价
南方东英原油ETF (3135 HK)	追踪美银美林商品指数eXtra CLA 指数



### 推介市场简介

香港市场: 估值相对便宜; “深港通”有利中小盘股  
 A股市场: 中央支持股市“慢牛”发展; “松财政”政策利好股市  
 日本市场: 地产、出口及旅游业受惠量化宽松政策及弱日元  
 美国市场: 宏观经济稳定复苏; 唯短期受制加息及强美元

欧洲市场: 估值在弱欧元及进一步加大量化宽松规模下变得便宜  
 菲律宾市场: 经常帐保持盈余超过十年; 预测2016年GDP达6.8%  
 印度市场: 增长相对其他新兴市场仍较特出; 预测2016年GDP达8%

# 全球ETF精选推介



## 盈富基金 (2800 HK)

风险等级: 2



- 1) 盈富基金提供紧贴恒生指数成分股表现的投资回报
- 2) 五大持股\*包括腾讯控股 (占比12%)、汇丰控股 (占比10%)、建设银行 (占比8.3%)、友邦保险 (占比7.9%)、中国移动 (占比6.3%)
- 3) 恒指估值较其他国家主要指数吸引, 2017年预测市盈率\*为12.3倍, 较上证指数 (14.1倍) 及道指 (17.8倍) 为低
- 4) 美国未来进入加息周期, 利率向上可带动银行及保险公司的利息收入增加及利息差回升, 令股本回报率提高, 利好汇丰、友邦等恒指权重股

盈富基金 (2800 HK) 走势



盈富基金 (TraHK) 是在香港注册成立的交易型开放式指数基金 (ETF)。该基金旨在提供与恒生指数表现密切对应的投资回报, 通过把全部或绝大部分基金资产按照与恒生指数成份股权大致相同的比例, 投资于指数内股票。

\* 截至2017年6月30日

资料来源: State Street、彭博 风险等级: 由低至高分1至5级

## 南方东英恒指及国指杠杆系列 风险等级: 5

此产品的目标投资者限于成熟掌握投资、以买卖为主、了解寻求每日杠杆业绩的潜在后果和相关风险、并每日经常监控其持仓表现的投资者。

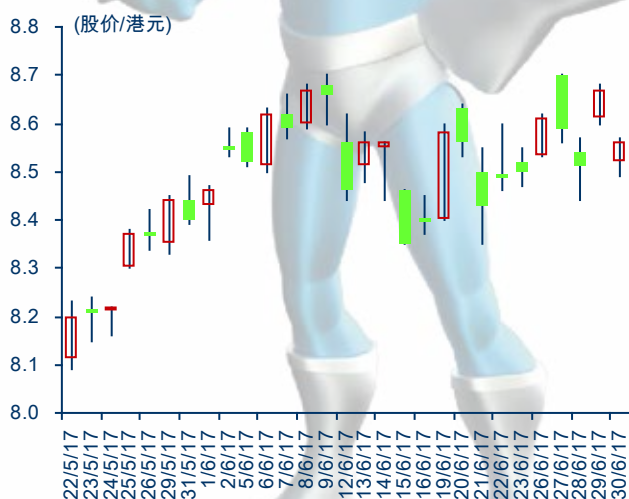
这是以期货为基础的产品，直接投资于在期交所上市的恒生指数或恒生中国企业指数期货合约，目的是使产品有指数每日表现的两倍。

此产品为杠杆产品，将于期交所及联交所的交易日重新调整持仓。在交易日内，产品将力求于相关期货市场收市时跟随指数走势而重新调整其持仓，就指数的每日收益增加投资，或就指数的每日损失减少投资。

### 产品简介

产品名称	代码	策略	追踪指数
恒生指数每日杠杆 (2X)	7200 HK	看涨	恒生指数
恒生中国企业指数每日杠杆 (2X)	7288 HK	看涨	国企指数

恒指每日杠杆 (7200 HK)



国指每日杠杆 (7288 HK)



产品并非为持有超过一日而设，在指数出现波动时，复合效应对产品的表现有更显著的影响。基于每日进行重新调整、指数的波动性及随着时间推移每日回报的复合效应，在指数的表现增强或呆滞时，产品甚至可能会随着时间推移而录得亏损。

\* 截至2017年6月30日

资料来源: 南方东英、彭博 风险等级: 由低至高分1至5级



## 南方东英恒指及国指反向系列 风险等级: 5

此产品的目标投资者限于成熟掌握投资、以买卖为主、了解寻求每日反向业绩的潜在后果及有关风险、并且每日经常监控其持仓表现的投资者。

这是以期货为基础的产品，直接投资于在期交所上市的恒生指数或恒生中国企业指数期货合约，目的是使产品有指数每日反向表现。

产品为反向产品，将于期交所及联交所的交易日重新调整持仓。在交易日内，产品将力求于相关期货市场收市时跟随指数走势而重新调整其持仓，将就指数的每日收益减少投资或就指数的每日损失增加投资。

### 产品简介

产品名称	代码	策略	追踪指数
恒生指数每日反向 (-1X)	7300 HK	看跌	恒生指数
恒生中国企业指数每日反向 (-1X)	7388 HK	看跌	国企指数

恒指每日反向 (7300 HK)



国指每日反向 (7388 HK)



产品并非为持有超过一日而设，在指数出现波动时，复合效应对产品的表现有更显著的影响。基于每日进行重新调整、指数的波动性、以及随时间推移每日回报的复合效应，在指数的表现下跌或呆滞时，产品甚至可能会随着时间推移而录得亏损。

\* 截至2017年6月30日  
资料来源：南方东英、彭博 风险等级：由低至高分1至5级



## 易亚Chimer (3161 HK)

风险等级: 4

- 1) 追踪在美国上市的27只中国概念股 (N股)
- 2) 五大持股\*包括阿里巴巴 (占比10.3%)、京东 (占比10.2%)、百度 (占比10.1%)、新东方 (占比10%)、网易公司 (占比10%)
- 3) 2017年迄今\*表现上升40.2%，优于纳斯达克指数14.1%的升幅



易亚Chimer (3161 HK) 走势



易亚富时Chimerica ETF是在香港注册成立的ETF。该基金致力于追踪富时中国N股全市值税后指数的表现。上述指数涵盖于纽约证券交易所及纳斯达克交易所上市的中国公司。

EXCHANGE TRADED FUNDS

\* 截至2017年6月30日  
资料来源: 易亚投资管理有限公司、彭博 风险等级: 由低至高分1至5级



## 华夏沪深300指数ETF (3188 HK)

风险等级: 3



- 1) 紧贴内地上市的沪深300指数
- 2) 五大持股\*包括中国平安 (占比5.2%)、招商银行 (占比2.3%)、贵州茅台 (占比2.2%)、兴业银行 (占比2%)、美的集团 (占比1.8%)
- 3) 此ETF受惠于A股市场国际化、社会养老基金入市及A股已加入摩根士丹利新兴市场指数
- 4) 2017年迄今\*表现上升14.6%，优于沪深300指数10.8%的升幅

华夏沪深300指数ETF (3188 HK) 走势



华夏基金ETF系列 — 华夏沪深300指数ETF是在香港注册成立的被动式管理ETF, 如股票一般在香港联交所买卖。投资目标是提供紧贴沪深300指数表现的投资回报 (未计费用及开支)。基金凭借其基金经理的“人民币合格境外机构投资者”(RQFII) 资格, 取得RQFII配额, 投资于中国境内证券市场。

\* 截至2017年6月30日  
资料来源: 华夏基金 (香港)、彭博 风险等级: 由低至高分1至5级

## 华夏恒生小型股ETF (3157 HK) 风险等级: 3

- 1) 华夏恒生小型股提供紧贴恒生综合小型股指数表现的投资回报
- 2) 五大持股\*包括福耀玻璃 (占比4.1%)、洛阳钼业 (占比3.4%)、IGG (占比3.3%)、复星医药 (占比3.2%)、李宁 (占比3%)
- 3) “深港通”开通后, 投资范围包括一些市值50亿元以上的恒生综合小型股指数成份股, 将让香港小型股票迎来“价值修复”机会



华夏恒生小型股ETF (3157 HK) 走势



中国华夏全球ETF系列 — 华夏恒生小型股指数ETF在香港注册成立。该ETF旨在追踪恒生综合小型股指数表现。

\* 截至2017年6月30日  
资料来源: 华夏基金 (香港)、彭博 风险等级: 由低至高分1至5级

## 德银 X-trackers MSCI 欧洲套期 (DBEU US) 风险等级: 2



- 1) 跟踪MSCI欧洲对冲美元指数。该指数覆盖欧洲15个发达股票市场，同时对冲相对美元的汇率影响。该指数包括来自奥地利、比利时、丹麦、芬兰、法国、德国、爱尔兰、意大利、荷兰、挪威、葡萄牙、西班牙、瑞典、瑞士和英国的证券
- 2) 五大持股\*包括雀巢 (占比2.9%)、汇丰控股 (占比2.1%)、诺华 (占比2.1%)、罗氏 (占比2%)、英美烟草 (占比1.4%)
- 3) 自2015年6月实行QE以来，欧元区M2随着欧洲央行的资产负债表扩张而持续增长，反映QE刺激区内借贷情况
- 4) 2017年迄今\*表现上升7.9%，优于MSCI欧洲指数4.6%的升幅

德银X-trackers MSCI 欧洲套期 (DBEU US) 走势



德银X-trackers MSCI欧洲套期股票ETF在美国注册成立。该基金旨在追踪MSCI欧洲对冲美元指数的表现。

\* 截至2017年6月30日

资料来源: 德意志资产及财富管理、彭博 风险等级: 由低至高分1至5级

## 德银 X-trackers MSCI 日本套期 (DBJP US) 风险等级: 2



- 1) 追踪MSCI日本美元套期净指数。该指数涵盖日本股市，同时对冲美元和日元的汇率波动
- 2) 五大持股\*包括丰田汽车 (占比4.2%)、  
 日经225指数 (占比2.7%)、三菱日联 (占比2.4%)、软银集团 (占比2%)、三井住友 (占比1.6%)
- 3) 日元疲软、进一步量化宽松及经济复苏周期令我们更看好日本市场前景。此外，估值吸引和盈利潜力都对日本股市形成支持

德银X-trackers MSCI 日本套期 (DBJP US) 走势



德银X-trackers MSCI日本套期股票ETF在美国注册成立。该基金的目标是达到MSCI日本美元套期净指数的投资回报。该基金采用货币套期保值，以防受到日元冲击，主要持有各行业的中小盘证券。

\* 截至2017年6月30日

资料来源: 德意志资产及财富管理、彭博 风险等级: 由低至高分1至5级

## iShares 安硕 MSCI 菲律宾 (EPHE US) 风险等级: 2

- 1) 跟踪MSCI菲律宾可投资市场指数。该指数包括大、中小型公司，涵盖金融，工业和电信等板块
- 2) 五大持股\*包括阿亚拉地产 (占比9.4%)、SM Prime 控股 (占比9.1%)、BDO 银广通 (占比7.7%)、JG Summit 控股 (占比7.3%)、阿亚拉集团 (占比6.6%)
- 3) 菲律宾的经常帐保持盈余已超过十年，主要归功于丰厚且仍在继续增长的海外工人汇款，以及业务程序外包的收入
- 4) 在东盟国家中，菲律宾是唯一按周期运行的经济体

iShares 安硕 MSCI 菲律宾 (EPHE US) 走势



iShares安硕MSCI菲律宾ETF在美国注册成立。该基金致力于追踪MSCI菲律宾可投资市场指数的表现。

\* 截至2017年6月30日  
资料来源: 贝莱德、彭博 风险等级: 由低至高分1至5级

## iShares 安硕 MSCI 印度 (INDA US) 风险等级: 2

- 1) 追踪MSCI印度指数。该指数涵盖了印度大、中型公司
- 2) 五大持股\*包括印度房产开发融资 (占比9.1%)、印度瑞来斯实业 (占比6.7%)、Infosys科技 (占比6.5%)、ITC公司 (占比4.3%)、塔塔咨询服务 (占比4.2%)
- 3) 在新兴市场中,除了中国,我们比较看好印度,预计2017年经济增速达到8.0%
- 4) 2017年迄今\*表现上升19.7%,优于印度CNX Nifty指数16.3%的升幅

iShares 安硕 MSCI 印度 (INDA US) 走势



iShares 安硕 MSCI 印度 ETF 在美国注册成立。该基金致力于提供与 MSCI 印度指数的价格和收益率表现大体相当的投资回报 (未计费用及开支)。

\* 截至2017年6月30日  
 资料来源: 贝莱德、彭博 风险等级: 由低至高分1至5级

## PowerShares QQQ信托系列 (QQQ US) 风险等级: 3

- 1) 追踪美国纳斯达克100指数。该指数包括100只市值最大并于纳斯达克上市的非金融类公司
- 2) 五大持股\*包括苹果公司 (占比11.6%)、微软 (占比8.2%)、亚马逊公司 (占比7.1%)、脸书 (占比5.5%)、Alphabet公司 (占比4.9%)
- 3) 此ETF除了主要包含美国本土大型的科网公司外,也涵盖生物科技以及中国互联网等具爆发性增长潜力的板块。此ETF涵盖范围广,在追求稳定回报之余,亦受惠于个别板块的高增长动力
- 4) 2017年迄今\*表现上升16.2%, 优于纳斯达克指数14.1%的升幅



There are risks involved with investing in ETFs including market risk, interest rate risk, and credit risk. ETFs are managed and are subject to risks similar to stocks, including those related to short selling and margin maintenance. Ordinary brokerage commissions apply. Shares are not redeemable for cash.

PowerShares QQQ信托系列 (QQQ US) 走势



PowerShares QQQ 信托系列1是在美国注册成立的ETF。该基金跟踪纳斯达克100指数的表现,持有大盘美国股票。投资不包括金融分类,专注于技术及消费行业分类。该基金采用资本市值加权法计算持股权重。

\* 截至2017年6月30日  
资源来源: Powershares、彭博 风险等级: 由低至高分1至5级

## PowerShares 德银商品指数ETF (DBC US) 风险等级: 4



- 1) 基金成立于02/03/2006, 在纽约交易所交易, 计价币为美元, 其主要投资地区为美国, 投资目标为原物料
- 2) 基金是一支以追踪指数之绩效表现为目标的ETF, 追踪的指数为德意志银行旗下的DBIQ优化收益率多元化商品指数
- 3) 此追踪指数包含了六个交易量最大且最具重要性的商品, 分别为原油、热燃油、黄金、铝、玉米和小麦

PowerShares 德银商品指数ETF (DBC US) 走势



PowerShares 德银商品指数ETF是一只在美国注册的投资基金。该基金旨在反映DBIQ优化收益率多元化商品指数超额回报的表现。

\* 截至2017年6月30日  
 资料来源: Powershares、彭博 风险等级: 由低至高分1至5级



## SPDR 金 ETF (2840 HK) 风险等级: 2



- 1) SPDR金ETF是一只追踪黄金价格的香港交易所上市买卖基金
- 2) 为投资者提供参与黄金市场的渠道——既无须交收实物黄金，又可于受监管的证券交易所以证券交易方式买卖黄金。金ETF旨在降低妨碍部分投资者投资黄金的众多门槛，如参与交易途径、保管黄金及交易成本等
- 3) 此ETF受惠于市场对全球经济和地缘政治风险的忧虑升温，刺激黄金的避险需求，为投资者提供多一重保障

SPDR 金 ETF (2840 HK) 走势



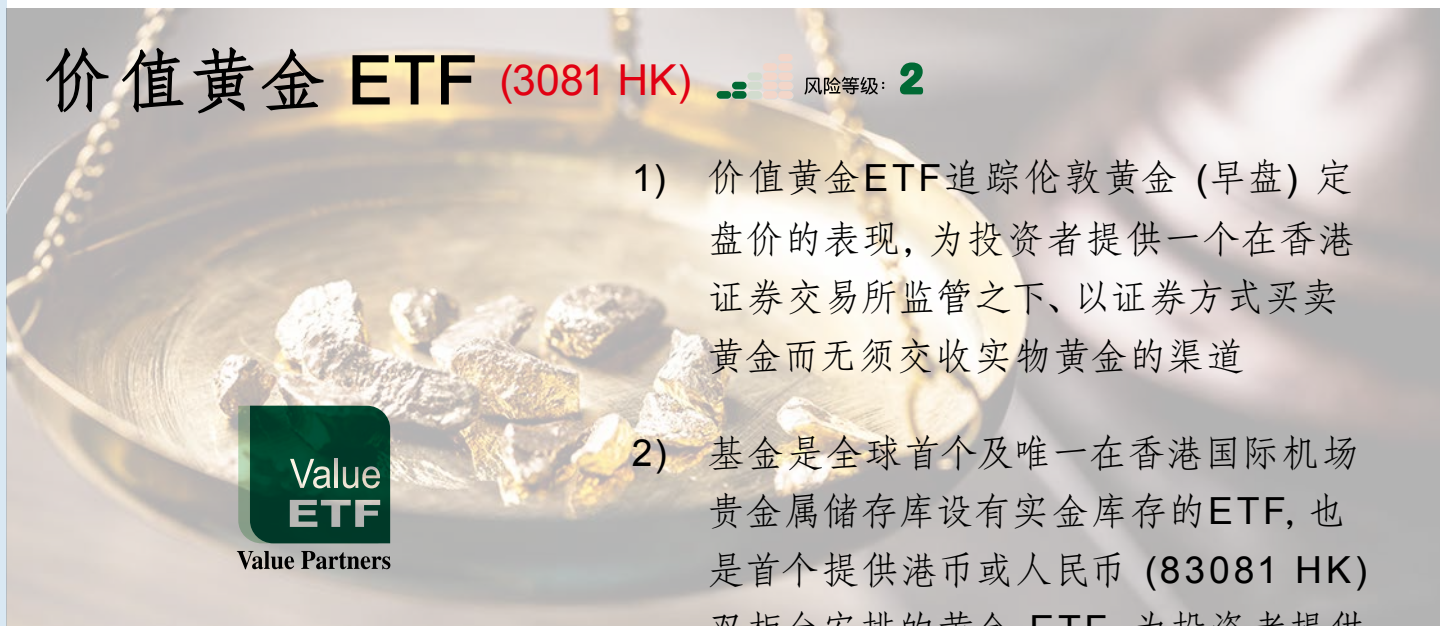
SPDR金ETF为在交易所上市买卖的证券，追踪扣除信托费用后的黄金价格而设，且如持续发售证券买卖，容许认可参与者按照市场需求，申购或赎回金ETF。



Precise in a world that isn't.

\* 截至2017年6月30日  
资料来源: 道富集团、彭博 风险等级: 由低至高分1至5级

## 价值黄金 ETF (3081 HK) 风险等级: 2



**Value  
ETF**  
Value Partners

- 1) 价值黄金ETF追踪伦敦黄金 (早盘) 定盘价的表现, 为投资者提供一个在香港证券交易所监管之下、以证券方式买卖黄金而无须交收实物黄金的渠道
- 2) 基金是全球首个及唯一在香港国际机场贵金属储存库设有实金库存的ETF, 也是首个提供港币或人民币 (83081 HK) 双柜台安排的黄金 ETF, 为投资者提供另一种货币选择

**Value  
ETF** Invest wisely |  
Value Partners

- 3) 此ETF受惠于市场对全球经济和地缘政治风险的忧虑升温, 刺激黄金的避险需求, 为投资者提供多一重保障

**Value Gold ETF**  
(HKD) 03081 | (RMB) 83081

价值黄金 ETF (2840 HK) 走势



价值黄金ETF目标是于扣除手续费及费用前, 提供接近伦敦黄金定盘价表现的投资结果。

 management fee

The only ETF backed by physical gold stored in Hong Kong, minimizing impact from geopolitical risks

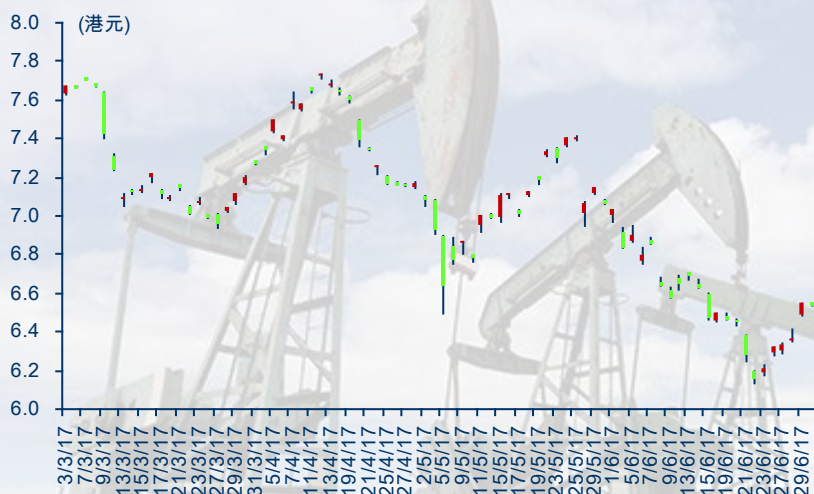
\* 截至2017年6月30日  
资料来源: 盛宝资产管理香港、彭博 风险等级: 由低至高分1至5级

## 南方东英原油 ETF (3135 HK) 风险等级: 3



- 1) 南方东英原油ETF是南方东英资产管理在香港交易所发行的交易所交易基金
- 2) 此ETF直接投资于在纽约商品交易所买卖的十二月份的WTI期货合约,于每年10月将当年度期货合约转仓至下年度期货合约
- 3) 市场上第一只采用年度期货滚动策略的基金,可大大减省期货正价差带来的成本
- 4) 宏观经济环境及市场供求关系均会影响WTI油价并进一步影响此ETF的价格

南方东英原油 (3135 HK) 走势



南方东英原油ETF是一只在香港发行的交易所交易基金。该基金将主要采用全面模拟策略,透过直接投资于12月份WTI期货合约,以提供贴近美银美林商品指数eXtra CLA 指数 (额外回报) 表现的投资回报。

\* 截至2017年6月30日

资料来源: 南方东英资产管理、彭博 风险等级: 由低至高分1至5级

# 保守组合推介

公司名称	主营业务	货币	市值 (亿)	股价*	目标价	止损价	潜在 升幅(%)	风险 等级	备注
韩国电力 (015760 KS)	公用设施网络	韩元	261,921	40,800	48,000	38,760	18	2	燃料价格仍有下行风险。
KT公司 (030200 KS)	电信运营商	韩元	85,123	32,600	38,000	30,970	17	2	以盈利和分红回报耐心的投资者：管理层2014年的重组努力终于开花结果，公司在未来六个月内将公布派息计划。
泰国机场 (AOT TB)	机场	泰国铢	6,750	47.25	53.00	44.89	12	2	泰国航空业：中国游客带旺旅游业。

# 进取组合推介

公司名称	主营业务	货币	市值 (亿)	股价*	目标价	止损价	潜在 升幅(%)	风险 等级	备注
三菱地产 (8802 JP)	房地产	日圆	29,119	2,093.5	3,100	1,989	48	3	会议记录：日本塔已全部租出，反映丸之内地区的写字楼市场正在复苏。
CyberAgent (4751 JP)	广告营销	日圆	4,406	3,485	4,700	3,311	35	3	进军数码世界：为数码视频广告收入奠基
高岛屋 (8233 JP)	百货商店	日圆	3,800	1,069	1,400	1,016	31	3	未来的租金成本将减少。
Open House (3288 JP)	房地产服务	日圆	1,988	3,460	4,520	3,287	31	3	行业数据乐观：年终房地产数据显示房地产市场并没有恶化
三星电子 (005930 KS)	通讯设备	韩元	3,105,978	2,377,000	3,000,000	2,258,150	26	3	今年最重大的动向在于是否发布正式的股东回报政策。
丰田汽车 (7203 JP)	汽车	日圆	192,288	5,893	7,400	5,598	26	3	2014财年的利润将突破历史纪录。
花王 (4452 JP)	家用产品	日圆	33,026	6,672	8,250	6,338	24	3	研发团队的秘密武器：增加新产品。
国营公路服务 (JSMR IJ)	经营高速公路系统	印尼盾	388,296	5,350	6,600	5,083	23	3	加速前进：资本支出周期之后，利润率将见上行空间
超宽建筑工程 (MWIDE PM)	基建	菲律宾比索	399	18.68	22.90	17.75	23	3	探索海外能源机会：减低进入可再生能源的潜在风险
快乐蜂餐饮 (JFC PM)	餐饮业	菲律宾比索	2,206	204.00	249.00	193.80	22	3	进入欧洲市场：快速增长的核心业务有助抵消合资企业的风险。
菲律宾信安银行 (SECB PM)	银行	菲律宾比索	1,635	217.00	264.50	206.15	22	3	整体情况维持不变：公司有足够的杠杆空间拉动资产负债表
高永科技 (098460 KS)	半导体制造	韩元	8,203	60,000	73,000	57,000	22	3	新设备驱动增长：医疗设备为长期增长提供新维度
万都公司 (204320 KS)	汽车配件	韩元	24,182	257,500	310,000	244,625	20	3	2018年起有贡献：受益于先进驾驶辅助系统潜在上升的需求。
环球罗宾娜 (URC PM)	包装食品	菲律宾比索	3,591	162.90	196.00	154.76	20	3	2017是复苏的一年：复苏将由国内更高的订单填补率和越南销售回升所驱动
丰田自动织机 (6201 JP)	汽车配件	日圆	19,257	5,910	7,100	5,615	20	3	或超指引：二季度趋于符合我们的预期，并可能超过公司2015年上半年指导。
SFA (056190 KS)	工厂自动化设备	韩元	16,141	44,950	54,000	42,703	20	3	升级至买入：受益于三星电子及中国面板制造商对显示设备需求的上升。
日立 (6501 JP)	电器元件	日圆	33,322	689.40	820.00	654.93	19	3	2014年经营利润强于预期的概率很高。
Oriental Land (4661 JP)	主题公园	日圆	27,670	7,608	9,000	7,228	18	3	受惠旅游风：凭借其高经营杠杆，受益于东京迪斯尼乐园游客人数增加而提升的设备利用率。
中亚银行 (BBCA IJ)	银行	印尼盾	4,474,884	18,150	21,300	17,243	17	3	消费贷款驱动增长：经济复苏将提升企业对贷款的需求。
TechnoPro (6028 JP)	IT 服务	日圆	1,546	4,520	5,300	4,294	17	3	新中期计划持续稳步增长：未来五年的销售和营业利润年复合增长率将保持稳定
Bukit Asam (PTBA IJ)	煤炭	印尼盾	275,344	11,950	14,000	11,353	17	3	亚洲最便宜的煤炭股：在印尼国内股市调整后一直落后于同行。

资料来源：彭博、中信证券

\*2017年6月30日收盘价

风险等级：由低至高分1至5级

公司名称	主营业务	货币	市值 (亿)	股价*	目标价	止损价	潜在 涨幅(%)	风险 等级	备注
Nasmedia (089600 KS)	广告营销	韩元	4,728	54,000	62,000	51,300	15	3	视频广告开花结果：2017年视频广告需求强烈
索尼 (6758 JP)	电子消费品	日圆	54,175	4,286	4,900	4,072	14	3	全力以赴：预计公司将因需求强大而再次提升图像传感器或相机模块的产能，或者进行更积极的结构调整。
阿达罗能源 (ADRO IJ)	煤炭业务	印尼盾	505,378	1,580	1,800	1,501	14	3	准备接通电源。
美亚拉英达 (MYOR IJ)	包装食品	印尼盾	494,127	2,210	2,500	2,100	13	3	印尼消费板块：中低端消费股是主要受益者。
菲律宾首都银行 (MBT PM)	银行	菲律宾比索	2,783	87.50	98.40	83.13	12	3	清理资产负债表，加快贷款增长。
联合拖拉机 (UNTR IJ)	采矿服务	印尼盾	1,023,922	27,450	30,000	26,078	9	3	变得更强：预计2017年采矿毛利率有望跃升55%。
盐仓集团 (GGRM IJ)	烟草	印尼盾	1,506,561	78,300	85,000	74,385	9	3	前景光明。
印多福苏克斯 (INDF IJ)	包装食品	印尼盾	755,117	8,600	9,100	8,170	6	3	印尼消费板块：中低端消费股是主要受益者。

## 非常进取组合推介

公司名称	主营业务	货币	市值 (亿)	股价*	目标价	止损价	潜在 涨幅(%)	风险 等级	备注
三井不动产 (8801 JP)	房地产	日圆	26,575	2,680.5	3,700	2,546	38	3	东京核心商业区价格上升：主要开发商三井不动产将受益。
Benefit One (2412 JP)	IT 服务	日圆	2,027	4,490	6,000	4,266	34	3	高资本回报率模式：利用基于云端的模式赢得大型企业客户
利富高 (7988 JP)	汽车配件	日圆	3,241	6,030	7,270	5,729	21	3	汽车塑料制品的先驱：公司即将进入一个自由现金流高涨的阶段。
Hoya (7741 JP)	保健用品	日圆	22,736	5,833	6,970	5,541	19	3	前景更加光明：生命关怀业务是长期收入及利润增长的主要动力。
新罗酒店 (008770 KS)	酒店	韩元	22,411	57,100	65,000	54,245	14	3	中国购物者的天堂：有估值优势，应是最有希望赢得新免税店牌照的公司。
岛野 (7309 JP)	体育用品	日圆	16,486	17,780	20,000	16,891	12	3	加速运转：强劲需求提升产品均价。

资料来源：彭博、中信证券

\*2017年6月30日收盘价

风险等级：由低至高分1至5级

## 雅加达LQ-45指数

代码	市盈率 (倍)			16-18E		涨跌			6个月日均成交 (百万印尼盾)	市值 (亿印尼盾)
	16	17E	18E	PEG (倍)	1星期	1个月	本年	1年		
市值加权平均	26	23	20	2.0	0.8	1.9	12.6	23.4	3,791,346	42,507,212
能源	16	12	11	0.8	(0.3)	9.7	14.0	107.5	501,582	1,949,174
原材料	13	28	28	NA	(0.6)	2.8	5.4	10.3	155,539	1,623,175
资本品	19	16	13	0.9	(0.8)	(2.4)	(4.8)	(8.6)	233,119	1,045,393
运输	19	21	19	62.5	1.9	5.4	23.8	1.7	40,571	388,296
汽车与汽车零部件	24	18	17	1.2	0.3	1.7	7.9	28.0	245,683	3,613,157
耐用消费品与服装	8	6	5	0.3	4.6	0.6	39.1	16.8	132,064	59,497
媒体	23	19	16	1.3	(5.6)	(5.2)	(2.4)	(20.7)	58,363	641,380
零售业	19	19	17	3.2	(4.4)	(10.8)	(6.3)	(29.5)	103,192	413,615
食品、饮料与烟草	29	27	24	3.0	0.1	1.4	4.9	5.2	368,497	8,812,418
家庭与个人用品	58	51	45	4.4	(0.1)	2.8	25.8	12.4	73,574	3,723,440
制药、生物科技和生命科学	33	30	27	2.9	3.5	3.5	7.3	15.7	33,467	761,721
银行	18	15	13	1.1	1.8	2.4	20.4	41.9	1,024,878	12,718,083
电信业务	27	25	18	1.3	3.7	2.1	16.6	15.2	376,807	4,920,619
公用事业	13	11	10	0.8	(6.3)	(5.1)	(16.7)	(7.0)	77,339	545,434
房地产	36	27	23	1.4	0.6	(3.5)	(4.0)	(3.5)	366,671	1,291,809

## 日经225指数

代码	市盈率 (倍)			16-18E		涨跌			6个月日均成交 (百万日圆)	市值 (亿日圆)
	16	17E	18E	PEG (倍)	1星期	1个月	本年	1年		
市值加权平均	24	21	19	1.9	(0.4)	2.1	6.7	34.1	1,367,748	3,542,704
能源	12	16	11	2.2	1.4	3.1	(4.1)	18.8	15,150	36,550
原材料	21	19	17	1.7	1.8	4.7	9.2	54.9	123,328	250,144
资本品	22	19	18	2.0	0.6	3.1	7.4	40.3	239,914	491,289
商业和专业服务	23	22	21	5.7	(1.5)	4.4	1.9	15.6	9,458	36,598
运输	19	37	19	NA	(1.7)	2.0	0.6	8.7	52,885	174,621
汽车与汽车零部件	13	12	10	0.9	0.6	1.2	0.2	40.6	149,358	487,171
耐用消费品与服装	11	19	16	NA	0.4	5.8	14.0	37.1	55,526	129,978
消费者服务	15	15	14	4.6	(2.0)	2.6	(11.8)	9.7	381	974
媒体	18	17	16	2.4	(0.4)	(4.1)	(2.0)	13.1	7,880	23,691
零售业	45	34	29	1.8	1.1	1.1	(8.5)	36.3	40,139	75,386
食品与主要用品零售	55	30	28	1.4	(1.7)	1.4	(6.9)	5.4	18,747	64,056
食品、饮料与烟草	25	23	20	2.0	(2.3)	(0.8)	7.8	16.1	52,059	181,476
家庭与个人用品	35	35	29	3.6	(1.5)	(0.1)	25.9	27.1	16,652	49,002
医疗保健设备与服务	36	24	25	1.8	(1.2)	(0.7)	2.2	3.8	10,529	30,854
制药、生物科技和生命科学	29	33	28	10.2	(1.1)	1.8	3.9	7.9	58,006	199,728
银行	13	14	11	1.6	2.5	9.4	3.5	48.3	137,184	287,096
综合金融	12	11	11	2.4	(0.7)	3.6	(0.6)	32.0	21,141	43,499
保险	12	13	11	3.8	0.5	1.1	2.6	51.2	44,275	119,690
软件与服务	30	26	24	2.9	(1.7)	7.4	25.8	50.2	36,453	83,390
技术硬件与设备	23	19	18	1.7	(0.8)	4.1	8.1	40.6	81,557	186,701
半导体产品与设备	28	16	15	0.8	(5.0)	(3.6)	27.2	73.0	37,688	37,463
电信业务	12	11	13	NA	(1.6)	(0.5)	10.5	32.1	106,097	391,832
公用事业	20	21	17	2.5	0.2	2.3	6.5	28.8	18,121	56,305
房地产	20	17	16	1.6	(0.1)	3.2	6.4	21.0	35,219	105,209

资料来源: 彭博、中信证券 \*2017年6月30日收盘价 行业根据GICS (全球行业分类标准) 分类

## 韩国50指数

代码	市盈率 (倍)			16-18E		涨跌			6个月日均成交 (百万韩元)	市值 (亿韩元)
	16	17E	18E	PEG (倍)	1星期	1个月	本年	1年		
市值加权平均	18	13	11	0.7	0.9	3.7	22.8	39.7	2,556,885	10,372,432
能源	9	8	8	1.3	(0.0)	(7.1)	9.8	18.0	67,790	253,287
原材料	14	10	9	0.6	4.2	(0.1)	6.5	23.8	261,149	742,606
资本品	11	26	24	NA	1.4	1.1	18.3	26.6	213,001	820,593
运输	10	10	9	2.6	4.0	(1.6)	1.6	(8.5)	17,116	58,875
汽车与汽车零部件	7	8	7	5.3	(2.5)	(3.5)	2.8	7.5	196,321	828,333
耐用消费品与服装	119	13	13	0.6	(2.9)	(0.5)	41.4	30.5	92,812	209,056
消费者服务	16	16	14	2.1	(0.9)	(3.9)	(2.5)	(16.4)	12,744	74,558
零售业	31	26	21	1.5	1.0	5.9	37.0	49.9	32,050	95,575
食品与主要用品零售	17	15	13	1.2	6.8	(3.5)	28.1	35.5	24,450	65,369
食品、饮料与烟草	15	17	15	16.9	0.7	4.2	17.2	(14.5)	52,185	208,575
家庭与个人用品	28	30	25	3.7	(3.0)	(7.5)	2.9	(21.3)	115,555	440,151
制药、生物科技和生命科学	NA	NA	NA	NA	11.9	28.7	83.6	81.4	72,847	245,766
银行	10	8	8	1.1	3.9	8.0	28.3	64.1	187,762	813,492
综合金融	13	12	12	3.0	(0.8)	(7.0)	(1.6)	(5.9)	5,377	45,243
保险	12	13	13	NA	1.9	(3.6)	4.6	14.0	56,284	427,810
软件与服务	39	27	22	1.2	(1.2)	3.1	17.5	22.0	202,342	633,978
技术硬件与设备	16	9	8	0.4	0.1	6.6	32.3	65.5	612,318	3,356,660
半导体产品与设备	17	5	5	0.2	3.7	18.2	50.8	108.0	198,441	490,673
电信业务	13	10	9	0.8	2.7	3.6	16.5	19.6	64,274	299,907
公用事业	4	5	5	NA	(3.7)	(4.4)	(7.4)	(32.5)	72,067	261,921

## 菲律宾综合指数

代码	市盈率 (倍)			16-18E		涨跌			6个月日均成交 (百万比索)	市值 (亿比索)
	16	17E	18E	PEG (倍)	1星期	1个月	本年	1年		
市值加权平均	25	21	19	1.6	0.4	0.2	16.0	4.5	5,178	94,332
能源	15	11	10	0.7	0.2	(2.7)	15.1	15.0	223	2,617
资本品	31	21	19	1.1	1.5	1.5	17.2	9.5	952	27,170
运输	31	23	19	1.2	(0.5)	(2.2)	35.9	59.0	233	1,979
消费者服务	35	33	28	2.9	(3.3)	(0.3)	5.2	(15.7)	144	2,206
食品与主要用品零售	22	20	18	2.0	(1.2)	3.0	14.5	6.0	124	1,232
食品、饮料与烟草	27	28	24	4.8	0.9	0.6	0.5	(21.0)	282	3,591
银行	18	17	15	1.8	0.7	0.0	16.9	9.1	830	13,920
综合金融	20	18	16	1.6	1.3	(0.3)	6.4	(6.0)	666	9,624
电信业务	19	18	18	5.6	(2.1)	2.4	32.7	(15.7)	428	6,603
公用事业	13	13	12	3.8	(0.8)	(2.0)	1.6	(7.4)	301	7,627
房地产	31	28	24	2.3	(0.3)	(1.2)	18.8	8.7	995	17,762

资料来源: 彭博、中信证券 \*2017年6月30日收盘价 行业根据GICS (全球行业分类标准) 分类

## 海峡时报指数

代码	市盈率 (倍)			16-18E		涨跌			6个月日均成交 (百万坡币)	市值 (亿坡币)
	16	17E	18E	PEG (倍)	1星期	1个月	本年	1年		
市值加权平均	17	17	15	3.0	0.5	0.6	12.8	14.7	743	5,145
资本品	17	16	15	1.9	(0.3)	(0.5)	16.0	12.4	93	976
运输	17	40	26	NA	0.3	1.3	4.4	0.6	58	324
消费者服务	49	26	22	1.0	1.9	(8.1)	19.9	49.7	22	130
媒体	23	22	21	5.8	0.3	1.9	(8.5)	(17.6)	16	52
零售业	18	14	13	1.0	(1.2)	1.2	7.6	21.5	12	175
食品、饮料与烟草	16	17	15	5.9	(0.7)	(0.7)	(1.4)	1.4	56	486
银行	13	12	11	1.4	1.4	1.6	18.3	27.4	197	1,365
综合金融	23	22	19	2.2	(0.7)	1.0	2.5	(3.7)	15	79
电信业务	16	16	15	9.6	2.5	3.3	5.9	(7.4)	95	682
房地产	20	19	19	7.0	(0.7)	(0.6)	19.4	24.1	179	876

## 泰国50指数

代码	市盈率 (倍)			16-18E		涨跌			6个月日均成交 (百万泰铢)	市值 (亿泰铢)
	16	17E	18E	PEG (倍)	1星期	1个月	本年	1年		
市值加权平均	20	18	17	2.4	(0.1)	1.1	4.5	12.2	23,360	98,097
能源	15	10	10	0.7	(1.4)	(3.7)	(0.8)	16.8	5,137	18,648
原材料	12	11	12	28.4	(1.6)	(2.7)	5.1	12.4	2,807	11,393
资本品	25	32	25	NA	(0.9)	6.4	(6.5)	-	271	491
运输	34	32	29	3.8	0.9	8.2	11.6	12.8	2,420	9,713
消费者服务	34	30	26	2.5	(1.2)	6.8	8.8	0.5	437	2,288
零售业	30	27	23	2.1	(0.2)	(3.9)	(12.5)	(4.7)	584	2,790
食品与主要用品零售	34	29	25	2.0	1.6	0.4	0.4	24.9	1,055	5,637
食品、饮料与烟草	20	21	17	2.5	(2.1)	(0.1)	(10.3)	(2.8)	1,398	3,612
医疗保健设备与服务	35	35	33	8.8	1.0	1.9	(13.4)	(15.6)	720	4,224
银行	11	11	9	1.4	1.4	2.8	9.0	16.6	4,167	18,339
保险	15	15	13	2.7	(3.8)	(2.7)	(16.0)	19.5	87	760
技术硬件与设备	21	18	16	1.4	(2.8)	(2.1)	(0.0)	28.3	401	1,718
电信业务	18	23	22	NA	(0.7)	3.8	15.1	11.9	2,791	10,417
公用事业	15	14	13	2.0	(0.1)	(0.1)	3.5	4.9	347	2,822
房地产	25	23	19	1.8	1.8	4.2	14.0	10.8	735	5,243

资料来源: 彭博、中信证券 \*2017年6月30日收盘价 行业根据GICS (全球行业分类标准) 分类



## 注意事项:

主要股票、宏观经济数据

# 主要宏观经济数据公布日期

日期/时间	事件	期间	调查	实际	上次	修正
<b>印尼</b>						
07/07/2017	外国资产净额 (印尼卢比)	6月	--	--	1,628.3万亿	--
07/07/2017	外汇储备	6月	--	--	\$1,249.5亿	--
07/11/2017	消费者信心指数	6月	--	--	125.9	--
07/15 - 07/20/2017	国内汽车销售	6月	--	--	93,661	--
07/15 - 07/20/2017	摩托车销售	6月	--	--	531,496	--
07/17/2017	进口同比	6月	--	--	24.03%	--
07/17/2017	出口同比	6月	--	--	24.08%	--
07/17/2017	贸易余额	6月	--	--	\$4.74亿	--
07/20/2017	印尼央行7天期逆回购利率	7月20日	--	--	4.75%	--
07/31/2017	货币供应M2同比	6月	--	--	11.1%	--
07/31/2017	货币供应M1同比	6月	--	--	14.0%	--
08/01/2017 08:30	日经印尼制造业PMI	7月	--	--	49.5	--
08/01/2017 12:00	核心CPI同比	7月	--	--	3.13%	--
08/01/2017 12:00	CPI 同比	7月	--	--	4.37%	--
08/01/2017 12:00	CPI未经季调月环比	7月	--	--	0.69%	--
08/01 - 08/07/2017	Danareksa消费者信心指数	7月	--	--	98.2	--
08/04 - 08/07/2017	GDP季环比	2季度	--	--	-0.34%	--
08/04 - 08/07/2017	GDP 同比	2季度	--	--	5.01%	--
08/07/2017	外国资产净额 (印尼卢比)	7月	--	--	--	--
08/07/2017	外汇储备	7月	--	--	--	--
08/08/2017	消费者信心指数	7月	--	--	--	--
08/10 - 08/21/2017	国内汽车销售	7月	--	--	--	--
08/10 - 08/21/2017	摩托车销售	7月2日	--	--	--	--
08/11/2017	国际收支经常项目余额	2季度	--	--	-\$23.97亿	--
08/15/2017	进口同比	7月	--	--	--	--
08/15/2017	出口同比	7月	--	--	--	--
08/15/2017	贸易余额	7月	--	--	--	--
08/22/2017	印尼央行7天期逆回购利率	8月22日	--	--	--	--
08/31/2017	货币供应M2同比	7月	--	--	--	--
08/31/2017	货币供应M1同比	7月	--	--	--	--
09/01/2017 08:30	日经印尼制造业PMI	8月	--	--	--	--
09/04/2017 12:00	核心CPI同比	8月	--	--	--	--
09/04/2017 12:00	CPI 同比	8月	--	--	--	--
09/04/2017 12:00	CPI未经季调月环比	8月	--	--	--	--
09/04 - 09/08/2017	Danareksa消费者信心指数	8月	--	--	--	--
09/07/2017	消费者信心指数	8月	--	--	--	--
09/08/2017	外国资产净额 (印尼卢比)	8月	--	--	--	--
09/08/2017	外汇储备	8月	--	--	--	--
09/11 - 09/20/2017	国内汽车销售	8月	--	--	--	--
09/11 - 09/20/2017	摩托车销售	8月	--	--	--	--
09/15/2017	进口同比	8月	--	--	--	--
09/15/2017	出口同比	8月	--	--	--	--
09/15/2017	贸易余额	8月	--	--	--	--
09/22/2017	印尼央行7天期逆回购利率	9月22日	--	--	--	--
09/29/2017	货币供应M2同比	8月	--	--	--	--
09/29/2017	货币供应M1同比	8月	--	--	--	--
<b>日本</b>						
07/06/2017 07:50	日本买进国外债券	6月30日	--	--	¥3,218亿	--
07/06/2017 07:50	日本买进国外股票	6月30日	--	--	¥3,661亿	--
07/06/2017 07:50	外资买进日本债券	6月30日	--	--	-¥14,639亿	--

## 注意事项:

主要股票、宏观经济数据

日期/时间	事件	期间	调查	实际	上次	修正
07/06/2017 07:50	外资买进日本股票	6月30日	--	--	-¥263亿	--
07/07/2017 07:50	官方储备资产	6月	\$12,572亿	--	\$12,519亿	--
07/07/2017 08:00	劳工现金收入同比	5月	0.4%	--	0.5%	--
07/07/2017 08:00	实际现金盈利同比	5月	-0.1%	--	0.0%	--
07/07/2017 13:00	领先指数 CI (初值)	5月	104.5	--	104.2	--
07/07/2017 13:00	同步指数 (初值)	5月	115.5	--	117.1	--
07/10/2017 07:50	机器订单月环比	5月	--	--	-3.1%	--
07/10/2017 07:50	机器订单同比	5月	--	--	2.7%	--
07/10/2017 07:50	国际收支经常项目余额	5月	--	--	¥19,519亿	--
07/10/2017 07:50	BoP经常项目经调整	5月	--	--	¥18,074亿	--
07/10/2017 07:50	贸易余额国际收支基点	5月	--	--	¥5,536亿	--
07/10/2017 07:50	银行贷款 (含信托) 同比	6月	--	--	3.2%	--
07/10/2017 07:50	银行贷款扣除信托 (同比)	6月	--	--	3.3%	--
07/10/2017 12:30	破产同比	6月	--	--	19.52%	--
07/10/2017 13:00	经济观察家调查-当前 (经季调)	6月	--	--	48.6	--
07/10/2017 13:00	经济观察家调查-前景 (经季调)	6月	--	--	49.6	--
07/11/2017 07:50	货币存量M2同比	6月	--	--	3.9%	--
07/11/2017 07:50	货币存量M3同比	6月	--	--	3.4%	--
07/11/2017 14:00	机床订单同比 (初值)	6月	--	--	24.5%	--
07/12/2017 07:50	PPI月环比	6月	--	--	0.0%	--
07/12/2017 07:50	PPI同比	6月	--	--	2.1%	--
07/12/2017 12:30	第三产业指数月环比	5月	--	--	1.2%	--
07/13/2017 07:50	日本买进国外债券	7月7日	--	--	--	--
07/13/2017 07:50	日本买进国外股票	7月7日	--	--	--	--
07/13/2017 07:50	外资买进日本债券	7月7日	--	--	--	--
07/13/2017 07:50	外资买进日本股票	7月7日	--	--	--	--
07/13/2017 10:00	东京平均办公室空置率	6月	--	--	3.41	--
07/14/2017 12:30	工业产值 (月环比) (终值)	5月	--	--	-3.3%	--
07/14/2017 12:30	工业产值 同比 (终值)	5月	--	--	6.8%	--
07/14/2017 12:30	产能利用率月环比	5月	--	--	4.3%	--
07/14/2017 07:20	全国百货商店销售同比	6月	--	--	0.0%	--
07/18/2017 12:00	东京公寓销售同比	6月	--	--	-13.3%	--
07/18/2017 07:20	东京百货商店销售同比	6月	--	--	-1.1%	--
07/19/2017 14:00	机床订单同比 (终值)	6月	--	--	--	--
07/20/2017 07:50	贸易余额	6月	--	--	-¥2,034亿	--
07/20/2017 07:50	贸易余额调整	6月	--	--	¥1,338亿	--
07/20/2017 07:50	出口同比	6月	--	--	14.9%	--
07/20/2017 07:50	进口同比	6月	--	--	17.8%	--
07/20/2017 12:30	所有产业活动指数月环比	5月	--	--	2.1%	--
07/20/2017 15:00	便利店销售 同比	6月	--	--	1.0%	--
07/20/2017	日本央行政策利率余额利率	7月20日	--	--	-0.1%	--
07/20/2017	日本央行10年期收益率目标	7月20日	--	--	0.0%	--
07/20 - 07/25/2017	超市销售同比	6月	--	--	-1.8%	--
07/21/2017 07:50	日本买进国外债券	7月14日	--	--	--	--
07/21/2017 07:50	日本买进国外股票	7月14日	--	--	--	--
07/21/2017 07:50	外资买进日本债券	7月14日	--	--	--	--
07/21/2017 07:50	外资买进日本股票	7月14日	--	--	--	--
07/24/2017 08:30	日经日本制造业PMI (初值)	7月	--	--	52.4	--
07/24/2017 13:00	领先指数 CI (终值)	5月	--	--	--	--
07/24/2017 13:00	同步指数 (终值)	5月	--	--	--	--
07/24 - 07/31/2017	小型企业信心	7月	--	--	49.2	--
07/26/2017 07:50	PPI服务业同比	6月	--	--	0.7%	--
07/27/2017 07:50	日本买进国外债券	7月21日	--	--	--	--

## 注意事项:

### 主要股票、宏观经济数据

日期/时间	事件	期间	调查	实际	上次	修正
07/27/2017 07:50	日本买进国外股票	7月21日	--	--	--	--
07/27/2017 07:50	外资买进日本债券	7月21日	--	--	--	--
07/27/2017 07:50	外资买进日本股票	7月21日	--	--	--	--
07/28/2017 07:30	失业率	6月	--	--	3.1%	--
07/28/2017 07:30	工作与申请人数比率	6月	--	--	1.49	--
07/28/2017 07:30	总体家庭支出同比	6月	--	--	-0.1%	--
07/28/2017 07:30	国民消费物价指数同比	6月	--	--	0.4%	--
07/28/2017 07:30	全国CPI (除生鲜食品) 同比	6月	--	--	0.4%	--
07/28/2017 07:30	全国CPI (除生鲜食品及能源) 同比	6月	--	--	0.0%	--
07/28/2017 07:30	东京消费价指同比	7月	--	--	0.0%	--
07/28/2017 07:30	东京消费价指 (除生鲜食品) 同比	7月	--	--	0.0%	--
07/28/2017 07:30	东京CPI (除生鲜食品与能源) 同比	7月	--	--	-0.2%	--
07/28/2017 07:50	零售总额月环比	6月	--	--	-1.6%	--
07/28/2017 07:50	零售额同比	6月	--	--	2.0%	--
07/28/2017 07:50	百货商店、超市销售	6月	--	--	-0.6%	--
07/31/2017 07:50	工业产值 (月环比) (初值)	6月	--	--	--	--
07/31/2017 07:50	工业产值 同比 (初值)	6月	--	--	--	--
07/31/2017 07:50	贷款与贴现 公司 同比	6月	--	--	3.91%	--
07/31/2017 12:00	汽车生产同比	6月	--	--	5.50%	--
07/31/2017 13:00	年度化新住宅开工数	6月	--	--	99.8万	--
07/31/2017 13:00	新宅开工同比	6月	--	--	-0.3%	--
07/31/2017 13:00	建筑订单同比	6月	--	--	-0.5%	--
08/01/2017 08:30	日经日本制造业PMI (终值)	7月	--	--	--	--
08/01/2017 13:00	汽车销售同比	7月	--	--	9.7%	--
08/01 - 08/07/2017	官方储备资产	7月	--	--	--	--
08/02/2017 07:50	货币基础同比	7月	--	--	17.0%	--
08/02/2017 07:50	期末货币基础	7月	--	--	¥468万亿	--
08/02/2017 13:00	消费者信心指数	7月	--	--	43.3	--
08/03/2017 08:30	日经日本服务业PMI	7月	--	--	53.3	--
08/03/2017 08:30	日经日本综合PMI	7月	--	--	52.9	--
08/04/2017 08:00	劳工现金收入同比	6月	--	--	--	--
08/04/2017 08:00	实际现金盈利同比	6月	--	--	--	--
08/07/2017 13:00	领先指数 CI (初值)	6月	--	--	--	--
08/07/2017 13:00	同步指数 (初值)	6月	--	--	--	--
08/08/2017 07:50	国际收支经常项目余额	6月	--	--	--	--
08/08/2017 07:50	BoP经常项目经调整	6月	--	--	--	--
08/08/2017 07:50	贸易余额国际收支基点	6月	--	--	--	--
08/08/2017 07:50	银行贷款 (含信托) 同比	7月	--	--	--	--
08/08/2017 07:50	银行贷款扣除信托 (同比)	7月	--	--	--	--
08/08/2017	经济观察家调查-当前(经季调)	7月	--	--	--	--
08/08/2017	经济观察家调查-前景(经季调)	7月	--	--	--	--
08/08 - 08/14/2017	破产同比	7月	--	--	--	--
08/09/2017 07:50	货币存量M2同比	7月	--	--	--	--
08/09/2017 07:50	货币存量M3同比	7月	--	--	--	--
08/09 - 08/14/2017	机床订单同比 (初值)	7月	--	--	--	--
08/10/2017 07:50	机器订单月环比	6月	--	--	--	--
08/10/2017 07:50	机器订单同比	6月	--	--	--	--
08/10/2017 07:50	PPI月环比	7月	--	--	--	--
08/10/2017 07:50	PPI同比	7月	--	--	--	--
08/10/2017 07:50	房屋贷款同比	2季度	--	--	3.3%	--
08/10/2017 10:00	东京平均办公室空置率	7月	--	--	--	--
08/10/2017 12:30	第三产业指数月环比	6月	--	--	--	--
08/14/2017 07:50	GDP经季调季环比 (初值)	2季度	--	--	0.3%	--

## 注意事项:

### 主要股票、宏观经济数据

日期/时间	事件	期间	调查	实际	上次	修正
08/14/2017 07:50	名义GDP经季调季环比(初值)	2季度	--	--	-0.3%	--
08/14/2017 07:50	GDP 年平减指数(初值)	2季度	--	--	-0.8%	--
08/14/2017 07:50	GDP私人消费季环比(初值)	2季度	--	--	0.3%	--
08/14/2017 07:50	GDP企业支出季环比(初值)	2季度	--	--	0.6%	--
08/14 - 08/21/2017	机床订单同比(终值)	7月	--	--	--	--
08/15/2017 12:00	东京公寓销售同比	7月	--	--	--	--
08/15/2017 12:30	工业产值(月环比)(终值)	6月	--	--	--	--
08/15/2017 12:30	工业产值 同比(终值)	6月	--	--	--	--
08/15/2017 12:30	产能利用率月环比	6月	--	--	--	--
08/17/2017 07:50	贸易余额	7月	--	--	--	--
08/17/2017 07:50	贸易余额调整	7月	--	--	--	--
08/17/2017 07:50	出口同比	7月	--	--	--	--
08/17/2017 07:50	进口同比	7月	--	--	--	--
08/17 - 08/21/2017	全国百货商店销售同比	7月	--	--	--	--
08/17 - 08/21/2017	东京百货商店销售同比	7月	--	--	--	--
08/18 - 08/25/2017	超市销售同比	7月	--	--	--	--
08/21/2017 12:30	所有产业活动指数月环比	6月	--	--	--	--
08/21 - 08/23/2017	便利店销售 同比	7月	--	--	--	--
08/24/2017 08:30	日经日本制造业PMI(初值)	8月	--	--	--	--
08/24/2017 13:00	领先指数 CI(终值)	6月	--	--	--	--
08/24/2017 13:00	同步指数(终值)	6月	--	--	--	--
08/24 - 08/31/2017	小型企业信心	8月	--	--	--	--
08/25/2017 07:30	国民消费物价指数同比	7月	--	--	--	--
08/25/2017 07:30	全国CPI(除生鲜食品) 同比	7月	--	--	--	--
08/25/2017 07:30	东京消费价指同比	8月	--	--	--	--
08/25/2017 07:30	东京消费价指(除生鲜食品)同比	8月	--	--	--	--
08/25/2017 07:30	东京CPI(除生鲜食品与能源)-同比	8月	--	--	--	--
08/25/2017 07:50	PPI服务业同比	7月	--	--	--	--
08/25/2017 13:00	全国CPI(除生鲜食品及能源)同比	7月	--	--	--	--
08/29/2017 07:30	失业率	7月	--	--	--	--
08/29/2017 07:30	工作与申请人数比率	7月	--	--	--	--
08/29/2017 07:30	总体家庭支出同比	7月	--	--	--	--
08/30/2017 07:50	零售总额月环比	7月	--	--	--	--
08/30/2017 07:50	零售额同比	7月	--	--	--	--
08/30/2017 07:50	百货商店、超市销售	7月	--	--	--	--
08/31/2017 07:50	工业产值(月环比)(初值)	7月	--	--	--	--
08/31/2017 07:50	工业产值 同比(初值)	7月	--	--	--	--
08/31/2017 07:50	贷款与贴现 公司 同比	7月	--	--	--	--
08/31/2017 12:00	汽车生产同比	7月	--	--	--	--
08/31/2017 13:00	年度化新住宅开工数	7月	--	--	--	--
08/31/2017 13:00	新宅开工同比	7月	--	--	--	--
08/31/2017 13:00	建筑订单同比	7月	--	--	--	--
09/01/2017 07:50	资本支出同比	2季度	--	--	4.5%	--
09/01/2017 07:50	资本支出(除软件)	2季度	--	--	5.2%	--
09/01/2017 07:50	企业盈利	2季度	--	--	26.6%	--
09/01/2017 07:50	企业销售	2季度	--	--	5.6%	--
09/01/2017 08:30	日经日本制造业PMI(终值)	8月	--	--	--	--
09/01/2017 13:00	汽车销售同比	8月	--	--	--	--
09/01/2017 13:00	消费者信心指数	8月	--	--	--	--
09/01 - 09/07/2017	官方储备资产	8月	--	--	--	--
09/04/2017 07:50	货币基础同比	8月	--	--	--	--
09/04/2017 07:50	期末货币基础	8月	--	--	--	--
09/05/2017 08:30	日经日本服务业PMI	8月	--	--	--	--
09/05/2017 08:30	日经日本综合PMI	8月	--	--	--	--
09/06/2017 08:00	劳工现金收入同比	7月	--	--	--	--

## 注意事项:

主要股票、宏观经济数据

日期/时间	事件	期间	调查	实际	上次	修正
09/06/2017 08:00	实际现金盈利同比	7月	--	--	--	--
09/07/2017 10:00	东京平均办公室空置率	8月	--	--	--	--
09/07/2017 13:00	领先指数 CI (初值)	7月	--	--	--	--
09/07/2017 13:00	同步指数 (初值)	7月	--	--	--	--
09/08/2017 07:50	BoP经常项目经调整	7月	--	--	--	--
09/08/2017 07:50	贸易余额国际收支基点	7月	--	--	--	--
09/08/2017 07:50	国际收支经常项目余额	7月	--	--	--	--
09/08/2017 07:50	GDP经季调季环比 (终值)	2季度	--	--	--	--
09/08/2017 07:50	名义GDP经季调季环比 (终值)	2季度	--	--	--	--
09/08/2017 07:50	GDP 年平减指数 (终值)	2季度	--	--	--	--
09/08/2017 07:50	GDP私人消费季环比 (终值)	2季度	--	--	--	--
09/08/2017 07:50	GDP企业支出季环比 (终值)	2季度	--	--	--	--
09/08/2017 07:50	银行贷款 (含信托) 同比	8月	--	--	--	--
09/08/2017 07:50	银行贷款扣除信托(同比)	8月	--	--	--	--
09/08/2017	经济观察家调查-当前(经季调)	8月	--	--	--	--
09/08/2017	经济观察家调查-前景(经季调)	8月	--	--	--	--
09/08 - 09/12/2017	破产同比	8月	--	--	--	--
09/08 - 09/12/2017	机床订单同比 (初值)	8月	--	--	--	--
09/11/2017 07:50	机器订单月环比	7月	--	--	--	--
09/11/2017 07:50	机器订单同比	7月	--	--	--	--
09/11/2017 07:50	货币存量M2同比	8月	--	--	--	--
09/11/2017 07:50	货币存量M3同比	8月	--	--	--	--
09/11/2017 12:30	第三产业指数月环比	7月	--	--	--	--
09/11 - 09/20/2017	机床订单同比 (终值)	8月	--	--	--	--
09/12/2017 07:50	PPI月环比	8月	--	--	--	--
09/12/2017 08:01	人力资源调查	4季度	--	--	24	--
09/13/2017 07:50	BSI大型所有行业季环比	3季度	--	--	-2	--
09/13/2017 07:50	BSI大型制造企业季环比	3季度	--	--	-2.9	--
09/13/2017 07:50	PPI同比	8月	--	--	--	--
09/14/2017 12:00	东京公寓销售同比	8月	--	--	--	--
09/14/2017 12:30	工业产值(月环比) (终值)	7月	--	--	--	--
09/14/2017 12:30	工业产值 同比 (终值)	7月	--	--	--	--
09/14/2017 12:30	产能利用率月环比	7月	--	--	--	--
09/15 - 09/20/2017	全国百货商店销售同比	8月	--	--	--	--
09/15 - 09/20/2017	东京百货商店销售同比	8月	--	--	--	--
09/20/2017 07:50	贸易余额	8月	--	--	--	--
09/20/2017 07:50	贸易余额调整	8月	--	--	--	--
09/20/2017 07:50	出口同比	8月	--	--	--	--
09/20/2017 07:50	进口同比	8月	--	--	--	--
09/20 - 09/25/2017	超市销售同比	8月	--	--	--	--
09/20 - 09/22/2017	便利店销售 同比	8月	--	--	--	--
09/21/2017 12:30	所有产业活动指数月环比	7月	--	--	--	--
09/21/2017	日本央行10年期收益率目标	9月21日	--	--	--	--
09/21/2017	日本央行政策利率余额利率	9月21日	--	--	--	--
09/25/2017 08:30	日经日本制造业PMI (初值)	9月	--	--	--	--
09/25/2017 13:00	领先指数 CI (终值)	7月	--	--	--	--
09/25/2017 13:00	同步指数 (终值)	7月	--	--	--	--
09/25 - 09/29/2017	小型企业信心	9月	--	--	--	--
09/26/2017 07:50	PPI服务业同比	8月	--	--	--	--
09/29/2017 07:30	失业率	8月	--	--	--	--
09/29/2017 07:30	工作与申请人数比率	8月	--	--	--	--
09/29/2017 07:30	总体家庭支出同比	8月	--	--	--	--
09/29/2017 07:30	国民消费物价指数同比	8月	--	--	--	--
09/29/2017 07:30	全国CPI (除生鲜食品) 同比	8月	--	--	--	--
09/29/2017 07:30	东京消费价格指数	9月	--	--	--	--

## 注意事项:

### 主要股票、宏观经济数据

日期/时间	事件	期间	调查	实际	上次	修正
09/29/2017 07:30	东京消费价指 (除生鲜食品) 同比	9月	--	--	--	--
09/29/2017 07:30	东京CPI (除生鲜食品与能源) 同比	9月	--	--	--	--
09/29/2017 07:50	零售总额月环比	8月	--	--	--	--
09/29/2017 07:50	零售额同比	8月	--	--	--	--
09/29/2017 07:50	百货商店、超市销售	8月	--	--	--	--
09/29/2017 07:50	工业产值 (月环比) (初值)	8月	--	--	--	--
09/29/2017 07:50	工业产值 同比 (初值)	8月	--	--	--	--
09/29/2017 07:50	贷款与贴现 公司 同比	8月	--	--	--	--
09/29/2017 12:00	汽车生产同比	8月	--	--	--	--
09/29/2017 13:00	年度化新住宅开工数	8月	--	--	--	--
09/29/2017 13:00	新宅开工同比	8月	--	--	--	--
09/29/2017 13:00	建筑订单同比	8月	--	--	--	--
09/29/2017 13:00	全国CPI (除生鲜食品及能源) 同比	8月	--	--	--	--
韩国						
07/12/2017 07:00	失业率经季调	6月	--	--	3.6%	--
07/12/2017 11:00	货币供应M2 (经季调) 月环比	5月	--	--	0.6%	--
07/12/2017 11:00	货币供应L (经季调) 月环比	5月	--	--	0.8%	--
07/12/2017 11:00	银行向家庭贷款总计 (韩元)	6月	--	--	724.8万亿	--
07/13/2017	韩国央行7天回购利率	7月13日	--	--	1.25%	--
07/14/2017 05:00	进口价格指数同比	6月	--	--	4.1%	--
07/14/2017 05:00	进口价格指数月环比	6月	--	--	-1.4%	--
07/14/2017 11:00	出口价格指数月环比	6月	--	--	-1.0%	--
07/14/2017 11:00	出口价格指数同比	6月	--	--	5.3%	--
07/19/2017 05:00	PPI同比	6月	--	--	3.5%	--
07/21/2017 08:00	出口20天同比	7月	--	--	24.4%	--
07/21/2017 08:00	进口20天同比	7月	--	--	20.7%	--
07/25/2017 05:00	消费者信心指数	7月	--	--	111.1	--
07/25 - 07/31/2017	折扣商店营业收入同比	6月	--	--	1.6%	--
07/25 - 07/31/2017	百货公司销售年比	6月	--	--	-1.9%	--
07/27/2017 07:00	GDP经季调季环比 (初值)	2季度	--	--	1.1%	--
07/27/2017 07:00	GDP 同比 (初值)	2季度	--	--	2.9%	--
07/28/2017 05:00	企业调查-制造业	8月	--	--	80	--
07/28/2017 05:00	企业调查-非制造业	8月	--	--	76	--
07/28/2017 07:00	工业产值经季调月环比	6月	--	--	0.2%	--
07/28/2017 07:00	工业产值 同比	6月	--	--	0.1%	--
07/28/2017 07:00	周期性领先指数变动	6月	--	--	0.2	--
08/01/2017 07:00	CPI 月环比	7月	--	--	-0.1%	--
08/01/2017 07:00	CPI 同比	7月	--	--	1.9%	--
08/01/2017 07:00	核心CPI同比	7月	--	--	1.4%	--
08/01/2017 08:00	出口同比	7月	--	--	13.7%	--
08/01/2017 08:00	进口同比	7月	--	--	18.0%	--
08/01/2017 08:00	贸易余额	7月	--	--	\$114.03亿	--
08/01/2017 08:30	日经韩国制造业PMI	7月	--	--	50.1	--
08/03/2017 05:00	外汇储备	7月	--	--	\$3,805.7亿	--
08/03/2017 07:00	国际收支经常项目余额	6月	--	--	\$59.373亿	--
08/03/2017 07:00	国际收支商品余额	6月	--	--	\$88.34亿	--
08/09/2017 07:00	失业率经季调	7月	--	--	--	--
08/09/2017 11:00	货币供应M2 (经季调) 月环比	6月	--	--	--	--
08/09/2017 11:00	货币供应L (经季调) 月环比	6月	--	--	--	--
08/11/2017 05:00	进口价格指数同比	7月	--	--	--	--
08/11/2017 05:00	进口价格指数月环比	7月	--	--	--	--
08/11/2017 11:00	出口价格指数月环比	7月	--	--	--	--
08/11/2017 11:00	出口价格指数同比	7月	--	--	--	--
08/21/2017 05:00	PPI同比	7月	--	--	--	--

## 注意事项:

主要股票、宏观经济数据

日期/时间	事件	期间	调查	实际	上次	修正
08/21/2017 08:00	出口20天同比	8月	--	--	--	--
08/21/2017 08:00	进口20天同比	8月	--	--	--	--
08/23/2017 11:00	韩国家庭信贷 (韩元)	2季度	--	--	1,359.7万亿	--
08/24/2017 11:00	短期外债	2季度	--	--	\$1,154亿	--
08/25/2017 05:00	消费者信心指数	8月	--	--	--	--
08/28 - 08/31/2017	折扣商店营业收入同比	7月	--	--	--	--
08/28 - 08/31/2018	百货公司销售年比	7月	--	--	--	--
08/29/2017 05:00	企业调查-制造业	9月	--	--	--	--
08/29/2017 05:00	企业调查-非制造业	9月	--	--	--	--
08/31/2017 07:00	工业产值经季调月环比	7月	--	--	--	--
08/31/2017 07:00	工业产值 同比	7月	--	--	--	--
08/31/2017 07:00	周期性领先指数变动	7月	--	--	--	--
08/31/2017	韩国央行7天回购利率	8月31日	--	--	--	--
09/01/2017 07:00	GDP经季调季环比 (终值)	2季度	--	--	--	--
09/01/2017 07:00	GDP 同比 (终值)	2季度	--	--	--	--
09/01/2017 07:00	CPI 月环比	8月	--	--	--	--
09/01/2017 07:00	CPI 同比	8月	--	--	--	--
09/01/2017 07:00	核心CPI同比	8月	--	--	--	--
09/01/2017 08:00	出口同比	8月	--	--	--	--
09/01/2017 08:00	进口同比	8月	--	--	--	--
09/01/2017 08:00	贸易余额	8月	--	--	--	--
09/01/2017 08:30	日经韩国制造业PMI	8月	--	--	--	--
09/05/2017 05:00	外汇储备	8月	--	--	--	--
09/05/2017 07:00	国际收支经常项目余额	7月	--	--	--	--
09/05/2017 07:00	国际收支商品余额	7月	--	--	--	--
09/12/2017 11:00	货币供应M2 (经季调) 月环比	7月	--	--	--	--
09/12/2017 11:00	货币供应L (经季调) 月环比	7月	--	--	--	--
09/12/2017 11:00	银行向家庭贷款总计 (韩元)	7月	--	--	708万亿	--
09/13/2017 05:00	进口价格指数同比	8月	--	--	--	--
09/13/2017 05:00	进口价格指数月环比	8月	--	--	--	--
09/13/2017 07:00	失业率经季调	8月	--	--	--	--
09/13/2017 11:00	出口价格指数月环比	8月	--	--	--	--
09/13/2017 11:00	出口价格指数同比	8月	--	--	--	--
09/19/2017 05:00	PPI同比	8月	--	--	--	--
09/21/2017 08:00	出口20天同比	9月	--	--	--	--
09/21/2017 08:00	进口20天同比	9月	--	--	--	--
09/25/2017 00:00	折扣商店营业收入同比	8月	--	--	--	--
09/25 - 09/29/2017	百货公司销售年比	8月	--	--	--	--
09/26/2017 05:00	消费者信心指数	9月	--	--	--	--
09/29/2017 05:00	企业调查-制造业	10月	--	--	--	--
09/29/2017 05:00	企业调查-非制造业	10月	--	--	--	--
09/29/2017 07:00	工业产值经季调月环比	8月	--	--	--	--
09/29/2017 07:00	工业产值 同比	8月	--	--	--	--
09/29/2017 07:00	周期性领先指数变动	8月	--	--	--	--
<b>菲律宾</b>						
07/07/2017	外汇储备	6月	--	--	\$821亿	--
07/11/2017 09:00	出口同比	5月	--	--	12.1%	--
07/11/2017 09:00	出口	5月	--	--	\$48.054亿	--
07/11/2017 09:00	进口同比	5月	--	--	-0.1%	--
07/11/2017 09:00	进口	5月	--	--	\$68.575亿	--
07/11/2017 09:00	贸易余额	5月	--	--	-\$20.52亿	--
07/17/2017	海外汇款同比	5月	--	--	-5.9%	--
07/17/2017	海外工人汇回金额	5月	--	--	\$20.83亿	--
07/19/2017	国际收支整体	6月	--	--	-\$5,900	--
07/19 - 07/31/2017	预算余额 (菲律宾比索)	6月	--	--	-334亿	--

## 注意事项:

### 主要股票、宏观经济数据

日期/时间	事件	期间	调查	实际	上次	修正
07/31/2017	M3货币供应 (SRF) 同比	6月	--	--	11.3%	--
07/31/2017	银行放款 (扣除逆回购) 同比	6月	--	--	18.7%	--
07/31/2017	银行贷款同比	6月	--	--	17.4%	--
08/01/2017 08:30	日经菲律宾制造业采购经理指数	7月	--	--	53.9	--
08/04/2017 09:00	CPI 同比	7月	--	--	2.8%	--
08/04/2017 09:00	CPI未经季调月环比	7月	--	--	0.1%	--
08/04/2017 09:00	核心CPI同比	7月	--	--	2.6%	--
08/07/2017	外汇储备	7月	--	--	--	--
08/10/2017 09:00	出口同比	6月	--	--	--	--
08/10/2017 09:00	出口	6月	--	--	--	--
08/10/2017 09:00	进口同比	6月	--	--	--	--
08/10/2017 09:00	进口	6月	--	--	--	--
08/10/2017 09:00	贸易余额	6月	--	--	--	--
08/10/2017 16:00	菲央行隔夜拆借利率	8月10日	--	--	3.0%	--
08/10/2017 16:00	BSP常设隔夜存款工具利率	8月10日	--	--	2.5%	--
08/15/2017	海外汇款同比	6月	--	--	--	--
08/15/2017	海外工人汇回金额	6月	--	--	--	--
08/17/2017 10:00	GDP 同比	2季度	--	--	6.4%	--
08/17/2017 10:00	GDP经季调季环比	2季度	--	--	1.1%	--
08/18/2017	国际收支整体	7月	--	--	--	--
08/18 - 08/31/2017	预算余额 (菲律宾比索)	7月	--	--	--	--
08/31/2017	M3货币供应 (SRF) 同比	7月	--	--	--	--
08/31/2017	银行放款 (扣除逆回购) 同比	7月	--	--	--	--
08/31/2017	银行贷款同比	7月	--	--	--	--
09/01/2017 08:30	日经菲律宾制造业采购经理指数	8月	--	--	--	--
09/05/2017 09:00	CPI 同比	8月	--	--	--	--
09/05/2017 09:00	CPI未经季调月环比	8月	--	--	--	--
09/05/2017 09:00	核心CPI同比	8月	--	--	--	--
09/07/2017	外汇储备	8月	--	--	--	--
09/12/2017 09:00	失业率	7月	--	--	5.7%	--
09/12/2017 09:00	出口同比	7月	--	--	--	--
09/12/2017 09:00	出口	7月	--	--	--	--
09/12/2017 09:00	进口同比	7月	--	--	--	--
09/12/2017 09:00	进口	7月	--	--	--	--
09/12/2017 09:00	贸易余额	7月	--	--	--	--
09/15/2017	海外汇款同比	7月	--	--	--	--
09/15/2017	海外工人汇回金额	7月	--	--	--	--
09/19/2017	国际收支整体	8月	--	--	--	--
09/19 - 09/29/2017	预算余额 (菲律宾比索)	8月	--	--	--	--
09/21/2017 16:00	菲央行隔夜拆借利率	9月21日	--	--	--	--
09/21/2017 16:00	BSP常设隔夜存款工具利率	9月21日	--	--	--	--
09/29/2017	M3货币供应 (SRF) 同比	8月	--	--	--	--
09/29/2017	银行放款 (扣除逆回购) 同比	8月	--	--	--	--
09/29/2017	银行贷款同比	8月	--	--	--	--
<b>新加坡</b>						
07/07/2017 17:00	外汇储备	6月	--	--	\$2,645.6亿	--
07/10 - 07/14/2017	GDP 同比	2季度 A	--	--	2.7%	--
07/10 - 07/14/2017	GDP季调年利率季环比	2季度 A	--	--	-1.3%	--
07/12/2017 13:00	零售销售 (经季调) 月环比	5月	--	--	1.6%	--
07/12/2017 13:00	零售销售额同比	5月	--	--	2.6%	--
07/12/2017 13:00	零售销售 (除汽车) 同比	5月	--	--	4.9%	--
07/17/2017 08:30	非石油国内出口 (经季调) 月环比	6月	--	--	8.1%	--
07/17/2017 08:30	非石油国内出口同比	6月	--	--	-1.2%	--
07/17/2017 08:30	电子出口同比	6月	--	--	23.3%	--
07/19/2017 16:00	汽车牌照 A 级开盘标价	7月19日	--	--	42,801	--



## 注意事项:

### 主要股票、宏观经济数据

日期/时间	事件	期间	调查	实际	上次	修正
07/19/2017 16:00	汽车牌照 B 级开盘标价	7月19日	--	--	49,802	--
07/19/2017 16:00	汽车牌照 E 级开盘标价	7月19日	--	--	49,899	--
07/24/2017 13:00	CPI 同比	6月	--	--	1.4%	--
07/24/2017 13:00	CPI未经季调月环比	6月	--	--	0.3%	--
07/25/2017 13:00	核心CPI同比	6月	--	--	1.6%	--
07/26/2017 13:00	工业产值 同比	6月	--	--	5.0%	--
07/26/2017 13:00	工业产值经季调月环比	6月	--	--	-3.5%	--
07/28/2017 10:30	失业率经季调	2季度	--	--	2.3%	--
07/28/2017	URA私人住宅价格季环比 (终值)	2季度	--	--	-0.3%	--
07/31/2017 10:00	信用卡账单 (新加坡元)	6月	--	--	46.661亿	--
07/31/2017 10:00	信用卡坏账 (新加坡元)	6月	--	--	2,710万	--
07/31/2017 10:00	货币供应M2同比	6月	--	--	7.2%	--
07/31/2017 10:00	货币供应M1同比	6月	--	--	8.2%	--
07/31/2017 10:00	银行贷款与垫款同比	6月	--	--	6.8%	--
08/02/2017 21:00	采购经理指数	7月	--	--	50.9	--
08/02/2017 21:00	电器产业指数	7月	--	--	52.1	--
08/03/2017 08:30	日经新加坡PMI	7月	--	--	50.7	--
08/07/2017 17:00	外汇储备	7月	--	--	--	--
08/09/2017 16:00	汽车牌照 A 级开盘标价	8月9日	--	--	--	--
08/09/2017 16:00	汽车牌照 B 级开盘标价	8月9日	--	--	--	--
08/09/2017 16:00	汽车牌照 E 级开盘标价	8月9日	--	--	--	--
08/11/2017 13:00	零售销售 (经季调) 月环比	6月	--	--	--	--
08/11/2017 13:00	零售销售额同比	6月	--	--	--	--
08/11/2017 13:00	零售销售 (除汽车) 同比	6月	--	--	--	--
08/17/2017 08:30	非石油国内出口同比	7月	--	--	--	--
08/17/2017 08:30	电子出口同比	7月	--	--	--	--
08/17/2017 08:30	非石油国内出口 (经季调) 月环比	7月	--	--	--	--
08/18 - 08/25/2017	GDP 同比 (终值)	2季度	--	--	--	--
08/18 - 08/25/2017	GDP季调年利率季环比 (终值)	2季度	--	--	--	--
08/23/2017 13:00	核心CPI同比	7月	--	--	--	--
08/23/2017 13:00	CPI 同比	7月	--	--	--	--
08/23/2017 13:00	CPI未经季调月环比	7月	--	--	--	--
08/23/2017 16:00	汽车牌照 A 级开盘标价	8月23日	--	--	--	--
08/23/2017 16:00	汽车牌照 B 级开盘标价	8月23日	--	--	--	--
08/23/2017 16:00	汽车牌照 E 级开盘标价	8月23日	--	--	--	--
08/25/2017 13:00	工业产值 同比	7月	--	--	--	--
08/25/2017 13:00	工业产值经季调月环比	7月	--	--	--	--
08/31/2017 10:00	信用卡账单 (新加坡元)	7月	--	--	--	--
08/31/2017 10:00	信用卡坏账 (新加坡元)	7月	--	--	--	--
08/31/2017 10:00	货币供应M2同比	7月	--	--	--	--
08/31/2017 10:00	货币供应M1同比	7月	--	--	--	--
08/31/2017 10:00	银行贷款与垫款同比	7月	--	--	--	--
09/04/2017 21:00	采购经理指数	8月	--	--	--	--
09/04/2017 21:00	电器产业指数	8月	--	--	--	--
09/05/2017 08:30	日经新加坡PMI	8月	--	--	--	--
09/06/2017 16:00	汽车牌照 A 级开盘标价	9月6日	--	--	--	--
09/06/2017 16:00	汽车牌照 B 级开盘标价	9月6日	--	--	--	--
09/06/2017 16:00	汽车牌照 E 级开盘标价	9月6日	--	--	--	--
09/12/2017 00:01	人力资源调查	4季度	--	--	4%	--
09/12/2017 13:00	零售销售 (经季调) 月环比	7月	--	--	--	--
09/12/2017 13:00	零售销售额同比	7月	--	--	--	--
09/12/2017 13:00	零售销售 (除汽车) 同比	7月	--	--	--	--
09/18/2017 08:30	电子出口同比	8月	--	--	--	--
09/18/2017 08:30	非石油国内出口 (经季调) 月环比	8月	--	--	--	--
09/18/2017 08:30	非石油国内出口同比	8月	--	--	--	--

## 注意事项:

### 主要股票、宏观经济数据

日期/时间	事件	期间	调查	实际	上次	修正
09/20/2017 16:00	汽车牌照 A 级开盘标价	9月20日	--	--	--	--
09/20/2017 16:00	汽车牌照 B 级开盘标价	9月20日	--	--	--	--
09/20/2017 16:00	汽车牌照 E 级开盘标价	9月20日	--	--	--	--
09/23/2017 13:00	核心CPI同比	8月	--	--	--	--
09/25/2017 13:00	CPI 同比	8月	--	--	--	--
09/25/2017 13:00	CPI未经季调月环比	8月	--	--	--	--
09/26/2017 13:00	工业产值 同比	8月	--	--	--	--
09/26/2017 13:00	工业产值经季调月环比	8月	--	--	--	--
09/29/2017 10:00	信用卡账单 (新加坡元)	8月	--	--	--	--
09/29/2017 10:00	信用卡坏账 (新加坡元)	8月	--	--	--	--
09/29/2017 10:00	货币供应M2同比	8月	--	--	--	--
09/29/2017 10:00	货币供应M1同比	8月	--	--	--	--
09/29/2017 10:00	银行贷款与垫款同比	8月	--	--	--	--
泰国						
07/06/2017 11:30	消费者信心	6月	--	--	76	--
07/06/2017 11:30	消费者信心指数	6月	--	--	64.3	--
07/07/2017 15:30	外汇储备	6月30日	--	--	\$1,844亿	--
07/07/2017 15:30	远期合约	6月30日	--	--	\$316亿	--
07/14/2017 15:30	外汇储备	7月7日	--	--	--	--
07/14/2017 15:30	远期合约	7月7日	--	--	--	--
07/21/2017 15:30	外汇储备	7月14日	--	--	--	--
07/21/2017 15:30	远期合约	7月14日	--	--	--	--
07/21 - 07/27/2017	汽车销售	6月	--	--	--	--
07/24/2017	海关出口同比	6月	--	--	13.2%	--
07/24/2017	海关进口同比	6月	--	--	18.2%	--
07/24/2017	海关贸易余额	6月	--	--	\$9.44亿	--
07/28/2017 15:30	外汇储备	7月21日	--	--	--	--
07/28/2017 15:30	远期合约	7月21日	--	--	--	--
07/28 - 07/31/2017	制造业生产指数ISIC (未经季调) 同比	6月	--	--	1.4%	--
07/28 - 07/31/2017	产能利用率ISIC	6月	--	--	62.1	--
07/31/2017 15:30	出口同比	6月	--	--	10.6%	--
07/31/2017 15:30	出口	6月	--	--	\$197.94亿	--
07/31/2017 15:30	进口同比	6月	--	--	18.2%	--
07/31/2017 15:30	进口	6月	--	--	\$175.63亿	--
07/31/2017 15:30	贸易余额	6月	--	--	\$22.31亿	--
07/31/2017 15:30	国际收支经常项目余额	6月	--	--	\$11.3亿	--
07/31/2017 15:30	BoP总体余额	6月	--	--	-\$16.31亿	--
08/01/2017 08:30	日经泰国制造业采购经理指数	7月	--	--	50.4	--
08/01/2017 11:30	CPI 同比	7月	--	--	-0.05%	--
08/01/2017 11:30	CPI未经季调月环比	7月	--	--	0.02%	--
08/01/2017 11:30	核心CPI同比	7月	--	--	0.45%	--
08/01/2017 15:30	商业信心指数	7月	--	--	50.7	--
08/03/2017 11:30	消费者信心	7月	--	--	--	--
08/03/2017 11:30	消费者信心指数	7月	--	--	--	--
08/04/2017 15:30	外汇储备	7月28日	--	--	--	--
08/04/2017 15:30	远期合约	7月28日	--	--	--	--
08/11/2017 15:30	外汇储备	8月4日	--	--	--	--
08/11/2017 15:30	远期合约	8月4日	--	--	--	--
08/16/2017 15:05	泰国央行基准利率	8月16日	1.5%	--	1.5%	--
08/18/2017 15:30	外汇储备	8月11日	--	--	--	--
08/18/2017 15:30	远期合约	8月11日	--	--	--	--
08/21/2017 10:30	GDP经季调季环比	2季度	--	--	1.3%	--
08/21/2017 10:30	GDP 同比	2季度	--	--	3.3%	--
08/23 - 08/28/2017	汽车销售	7月	--	--	--	--
08/25/2017 15:30	外汇储备	8月18日	--	--	--	--

## 注意事项:

### 主要股票、宏观经济数据

日期/时间	事件	期间	调查	实际	上次	修正
08/25/2017 15:30	远期合约	8月18日	--	--	--	--
08/28/2017	海关出口同比	7月	--	--	--	--
08/28/2017	海关进口同比	7月	--	--	--	--
08/28/2017	海关贸易余额	7月	--	--	--	--
08/30 - 08/31/2017	制造业生产指数ISIC (未经季调) 同比	7月	--	--	--	--
08/30 - 08/31/2017	产能利用率ISIC	7月	--	--	--	--
08/31/2017 15:30	出口同比	7月	--	--	--	--
08/31/2017 15:30	出口	7月	--	--	--	--
08/31/2017 15:30	进口同比	7月	--	--	--	--
08/31/2017 15:30	进口	7月	--	--	--	--
08/31/2017 15:30	贸易余额	7月	--	--	--	--
08/31/2017 15:30	国际收支经常项目余额	7月	--	--	--	--
08/31/2017 15:30	BoP总体余额	7月	--	--	--	--
09/01/2017 08:30	日经泰国制造业采购经理指数	8月	--	--	--	--
09/01/2017 11:30	CPI 同比	8月	--	--	--	--
09/01/2017 11:30	CPI未经季调月环比	8月	--	--	--	--
09/01/2017 11:30	核心CPI同比	8月	--	--	--	--
09/01/2017 15:30	商业信心指数	8月	--	--	--	--
09/01/2017 15:30	外汇储备	8月25日	--	--	--	--
09/01/2017 15:30	远期合约	8月25日	--	--	--	--
09/07/2017 11:30	消费者信心	8月	--	--	--	--
09/07/2017 11:30	消费者信心指数	8月	--	--	--	--
09/08/2017 15:30	外汇储备	9月1日	--	--	--	--
09/08/2017 15:30	远期合约	9月1日	--	--	--	--
09/15/2017 15:30	外汇储备	9月8日	--	--	--	--
09/15/2017 15:30	远期合约	9月8日	--	--	--	--
09/22/2017 15:30	外汇储备	9月15日	--	--	--	--
09/22/2017 15:30	远期合约	9月15日	--	--	--	--
09/22 - 09/27/2017	汽车销售	8月	--	--	--	--
09/25/2017	海关出口同比	8月	--	--	--	--
09/25/2017	海关进口同比	8月	--	--	--	--
09/25/2017	海关贸易余额	8月	--	--	--	--
09/27/2017 15:05	泰国央行基准利率	9月27日	1.5%	--	--	--
09/28 - 09/29/2017	制造业生产指数ISIC (未经季调) 同比	8月	--	--	--	--
09/28 - 09/29/2017	产能利用率ISIC	8月	--	--	--	--
09/29/2017 15:30	外汇储备	9月22日	--	--	--	--
09/29/2017 15:30	远期合约	9月22日	--	--	--	--
09/29/2017 15:30	出口同比	8月	--	--	--	--
09/29/2017 15:30	出口	8月	--	--	--	--
09/29/2017 15:30	进口同比	8月	--	--	--	--
09/29/2017 15:30	进口	8月	--	--	--	--
09/29/2017 15:30	贸易余额	8月	--	--	--	--
09/29/2017 15:30	国际收支经常项目余额	8月	--	--	--	--
09/29/2017 15:30	BoP总体余额	8月	--	--	--	--

\$: 美元 ¥: 日圆

资料来源: 彭博、中信证券

## 注意事项:

主要股票、宏观经济数据

# 主要股票业绩公布日期

代码	公司名称	公告日期	相关财年及季度 <sup>△</sup>
<b>雅加达LQ-45指数</b>			
BBCA IJ	中亚银行股份有限公司	预计 20/07/2017	06/17 Q2
BBNI IJ	印尼国家银行股份有限公司	预计 21/07/2017	06/17 Q2
UNVR IJ	印尼联合利华股份有限公司	预计 26/07/2017	06/17 Q2
BBTN IJ	国家储蓄银行股份有限公司	预计 26/07/2017	06/17 Q2
AKRA IJ	爱凯尔股份有限公司	预计 26/07/2017	06/17 Q2
BMRI IJ	曼迪利银行股份有限公司	预计 26/07/2017	06/17 Q2
MYRX IJ	汉森国际股份有限公司	预计 26/07/2017	06/17 Q2
TLKM IJ	印尼电信股份有限公司	预计 27/07/2017	06/17 Q2
LPPF IJ	太阳百货股份有限公司	预计 27/07/2017	06/17 Q2
AALI IJ	阿斯特拉农贸股份有限公司	预计 27/07/2017	06/17 Q2
HMSP IJ	Hanjaya Mandala Sampoerna股	预计 27/07/2017	06/17 Q2
MNCN IJ	整合媒体股份有限公司	预计 28/07/2017	06/17 Q2
EXCL IJ	XL亚通股份有限公司	预计 28/07/2017	06/17 Q2
PPRO IJ	PP Properti房地产公司	预计 28/07/2017	06/17 Q2
UNTR IJ	联合拖拉机股份有限公司	预计 28/07/2017	06/17 Q2
ASII IJ	阿斯特拉国际股份有限公司	预计 28/07/2017	06/17 Q2
ELSA IJ	艾尔奴沙股份有限公司	预计 28/07/2017	06/17 Q2
SCMA IJ	Surya Citra媒体股份有限公司	预计 28/07/2017	06/17 Q2
SMGR IJ	印尼国有水泥股份有限公司	预计 28/07/2017	06/17 Q2
BBRI IJ	印尼人民银行股份有限公司	预计 28/07/2017	06/17 Q2
INTP IJ	印多水泥股份有限公司	预计 28/07/2017	06/17 Q2
WSKT IJ	Waskita Karya Persero股份有	预计 28/07/2017	06/17 Q2
LPKR IJ	力宝卡拉瓦奇股份有限公司	预计 28/07/2017	06/17 Q2
ICBP IJ	印多福CBP Sukses Makmur股份	预计 28/07/2017	06/17 Q2
ADHI IJ	Adhi Karya股份有限公司	预计 28/07/2017	06/17 Q2
ANTM IJ	阿内卡矿业股份有限公司	预计 28/07/2017	06/17 Q2
GGRM IJ	蔡氏家族盐仓集团股份有限公司	预计 28/07/2017	06/17 Q2
KLBF IJ	嘉禾花麻集团股份有限公司	预计 28/07/2017	06/17 Q2
WIKA IJ	Wijaya Karya Persero股份公司	预计 28/07/2017	06/17 Q2
PTBA IJ	Tambang Batubara Bukit Asam	预计 28/07/2017	06/17 Q2
BUMI IJ	布米资源公司	预计 28/07/2017	06/17 Q2
ADRO IJ	阿达罗能源股份有限公司	预计 28/07/2017	06/17 Q2
INDF IJ	印多福苏克斯股份有限公司	预计 28/07/2017	06/17 Q2
PGAS IJ	印尼国家天然气有限公司	预计 28/07/2017	06/17 Q2
SRIL IJ	Sri Rejeki Isman股份有限公司	预计 28/07/2017	06/17 Q2
INCO IJ	淡水河谷印尼公司	预计 28/07/2017	06/17 Q2
PTPP IJ	Pembangunan Perumahan国有股	预计 28/07/2017	06/17 Q2
SMRA IJ	全宝集团股份有限公司	预计 28/07/2017	06/17 Q2
BSDE IJ	布米塞尔旁达玛伊有限公司	预计 28/07/2017	06/17 Q2
PWON IJ	Pakuwon Jati股份有限公司	预计 28/07/2017	06/17 Q2
CPIN IJ	印尼Charoen Pokphand股份有限	预计 28/07/2017	06/17 Q2
ASRI IJ	Alam Sutera房地产股份有限公	预计 28/07/2017	06/17 Q2
LSIP IJ	印尼Perusahaan Perkebunan Lo	预计 28/07/2017	06/17 Q2
SSMS IJ	Sawit Sumbermas Sarana股份有	预计 28/07/2017	03/17 Q1
JSMR IJ	国营公路服务有限公司	预计 28/07/2017	06/17 Q2
<b>日经225指数</b>			
8267 JT	日本永旺集团	05/07/2017	08/17 Q2
3382 JT	Seven & I 控股	06/07/2017	05/17 Q1
8028 JT	全家便利店UNY控股株式会社	11/07/2017	05/17 Q1
9983 JT	迅销	13/07/2017	05/17 Q3
9602 JT	东宝	18/07/2017	05/17 Q1
6506 JT	安川电机株式会社	20/07/2017	05/17 Q1

## 注意事项:

主要股票、宏观经济数据

代码	公司名称	公告日期	相关财年及季度 <sup>A</sup>
4519 JT	中外制药	预计 21/07/2017	06/17 Q2
4063 JT	信越化学工业	预计 25/07/2017	06/17 Q1
7751 JT	佳能	26/07/2017	06/17 Q2
4452 JT	花王	27/07/2017	06/17 Q2
6305 JT	日立建机	27/07/2017	06/17 Q1
6857 JT	爱德万测试	预计 27/07/2017	06/17 Q1
8628 JT	松井证券	27/07/2017	06/17 Q1
6954 JT	发那科株式会社	预计 27/07/2017	06/17 Q1
9437 JT	NTT DOCOMO 公司	27/07/2017	06/17 Q1
6770 JT	阿尔卑斯电气	预计 27/07/2017	06/17 Q1
7211 JT	三菱汽车	预计 27/07/2017	06/17 Q1
8601 JT	大和证券	27/07/2017	06/17 Q1
2531 JT	宝控股株式会社	27/07/2017	06/17 Q1
8316 JT	三井住友金融集团	预计 27/07/2017	06/17 Q1
8309 JT	三井住友信托控股株式会社	27/07/2017	06/17 Q1
2002 JT	日清制粉集团	27/07/2017	06/17 Q1
6472 JT	NTN 株式会社	预计 27/07/2017	06/17 Q1
7201 JT	日产汽车	预计 27/07/2017	06/17 Q1
5703 JT	日本轻金属控股株式会社	27/07/2017	06/17 Q1
5411 JT	JFE 控股	预计 28/07/2017	06/17 Q1
4689 JT	雅虎株式会社	28/07/2017	06/17 Q1
6504 JT	富士电机株式会社	预计 28/07/2017	06/17 Q1
9022 JT	东海旅客铁道株式会社	28/07/2017	06/17 Q1
4151 JT	协和麒麟	预计 28/07/2017	06/17 Q2
9532 JT	大阪瓦斯	预计 28/07/2017	06/17 Q1
9020 JT	东日本旅客铁道	28/07/2017	06/17 Q1
7012 JT	川崎重工	预计 28/07/2017	06/17 Q1
6301 JT	小松制作所	28/07/2017	06/17 Q1
4901 JT	富士胶片控股株式会社	预计 28/07/2017	06/17 Q1
9021 JT	西日本旅客铁道	28/07/2017	06/17 Q1
8604 JT	野村控股	28/07/2017	06/17 Q1
7205 JT	日野汽车	28/07/2017	06/17 Q1
8035 JT	东京电子	预计 28/07/2017	06/17 Q1
5406 JT	神户制钢	预计 28/07/2017	06/17 Q1
6503 JT	三菱电机	预计 28/07/2017	06/17 Q1
9531 JT	东京瓦斯	预计 28/07/2017	06/17 Q1
9009 JT	京成电铁	预计 28/07/2017	06/17 Q1
9503 JT	关西电力	预计 28/07/2017	06/17 Q1
5332 JT	东陶	预计 28/07/2017	06/17 Q1
9064 JT	大和控股	预计 28/07/2017	06/17 Q1
9502 JT	中部电力	预计 28/07/2017	06/17 Q1
9101 JT	日本邮船	预计 28/07/2017	06/17 Q1
9501 JT	东京电力控股	预计 28/07/2017	06/17 Q1
9301 JT	三菱仓库	预计 28/07/2017	06/17 Q1
9104 JT	商船三井	预计 28/07/2017	06/17 Q1
6988 JT	日东电工公司	预计 28/07/2017	06/17 Q1
4043 JT	德山株式会社	预计 28/07/2017	06/17 Q1
6758 JT	索尼有限公司	预计 28/07/2017	06/17 Q1
5333 JT	日本碍子	预计 28/07/2017	06/17 Q1
5401 JT	新日铁住金株式会社	28/07/2017	06/17 Q1
8015 JT	丰田通商	28/07/2017	06/17 Q1
6702 JT	富士通有限公司	预计 28/07/2017	06/17 Q1
6902 JT	日本电装	28/07/2017	06/17 Q1
9001 JT	东武铁道	预计 28/07/2017	06/17 Q1
6473 JT	捷太格特	预计 28/07/2017	06/17 Q1

## 注意事项:

主要股票、宏观经济数据

代码	公司名称	公告日期	相关财年及季度 <sup>A</sup>
7261 JT	马自达	预计 28/07/2017	06/17 Q1
9007 JT	小田急电铁	预计 28/07/2017	06/17 Q1
6103 JT	大隈控股株式会社	预计 28/07/2017	06/17 Q1
5413 JT	日新制钢有限公司	预计 28/07/2017	06/17 Q1
6971 JT	京瓷	28/07/2017	06/17 Q1
8355 JT	静冈银行	预计 28/07/2017	06/17 Q1
2282 JT	日本火腿	预计 28/07/2017	06/17 Q1
7011 JT	三菱重工	预计 28/07/2017	06/17 Q1
6674 JT	GS 汤浅	预计 28/07/2017	06/17 Q1
6302 JT	住友重工有限公司	预计 28/07/2017	06/17 Q1
6703 JT	冲电气工业	预计 28/07/2017	06/17 Q1
7013 JT	石川岛播磨重工	预计 28/07/2017	06/17 Q1
4502 JT	武田药品工业	预计 28/07/2017	06/17 Q1
5803 JT	藤仓株式会社	预计 28/07/2017	06/17 Q1
6762 JT	TDK株式会社	28/07/2017	06/17 Q1
4506 JT	大日本住友制药	28/07/2017	06/17 Q1
4503 JT	阿斯泰来制药株式会社	预计 28/07/2017	06/17 Q1
9766 JT	科乐美控股株式会社	28/07/2017	06/17 Q1
3099 JT	三越伊势丹	预计 28/07/2017	06/17 Q1
5901 JT	东洋制罐集团控股有限公司	预计 28/07/2017	06/17 Q1
8308 JT	理索纳控股株式会社	预计 28/07/2017	06/17 Q1
6508 JT	明电舍	预计 28/07/2017	06/17 Q1
6501 JT	日立	预计 28/07/2017	06/17 Q1
4902 JT	柯尼卡美能达株式会社	28/07/2017	06/17 Q1
2802 JT	味之素	预计 28/07/2017	06/17 Q1
8411 JT	瑞穗金融集团	预计 28/07/2017	06/17 Q1
6701 JT	日本电气(NEC)	31/07/2017	06/17 Q1
6752 JT	松下电器	31/07/2017	03/17 Q4
9107 JT	川崎汽船	31/07/2017	06/17 Q1
7003 JT	三井造船	31/07/2017	06/17 Q1
5214 JT	日本电气硝子公司	31/07/2017	06/17 Q2
9062 JT	日本通运	31/07/2017	06/17 Q1
4568 JT	第一三共	31/07/2017	06/17 Q1
4272 JT	日本化药	31/07/2017	06/17 Q1
9008 JT	京王电铁	01/08/2017	06/17 Q1
7951 JT	雅马哈	01/08/2017	06/17 Q1
3401 JT	帝人	01/08/2017	06/17 Q1
5201 JT	旭硝子株式会社	01/08/2017	06/17 Q2
8053 JT	住友商事有限公司	预计 01/08/2017	06/17 Q1
2871 JT	日冷	01/08/2017	06/17 Q1
4042 JT	东曹株式会社	01/08/2017	06/17 Q1
6471 JT	日本精工	01/08/2017	06/17 Q1
4208 JT	宇部兴产	01/08/2017	06/17 Q1
4507 JT	盐野义制药有限公司	预计 01/08/2017	06/17 Q1
3289 JT	东急不动产控股公司	01/08/2017	06/17 Q1
5802 JT	住友电气工业有限公司	01/08/2017	06/17 Q1
8729 JT	索尼金融控股公司	01/08/2017	06/17 Q1
8304 JT	青空银行有限公司	预计 01/08/2017	06/17 Q1
8306 JT	三菱日联金融集团	预计 01/08/2017	06/17 Q1
4005 JT	住友化学有限公司	01/08/2017	06/17 Q1
2801 JT	龟甲万	02/08/2017	06/17 Q1
2768 JT	双日	02/08/2017	06/17 Q1
8001 JT	伊藤忠商事	预计 02/08/2017	06/17 Q1
5301 JT	东海碳素	02/08/2017	06/17 Q2
6479 JT	美蓓亚三美株式会社	预计 02/08/2017	06/17 Q1

## 注意事项:

主要股票、宏观经济数据

代码	公司名称	公告日期	相关财年及季度 <sup>A</sup>
8303 JT	新生银行	02/08/2017	06/17 Q1
9412 JT	SKY Perfect JSAT	02/08/2017	06/17 Q1
8058 JT	三菱商事	02/08/2017	06/17 Q1
5801 JT	古河电气工业	预计 02/08/2017	06/17 Q1
2914 JT	日本烟草产业株式会社	02/08/2017	06/17 Q2
6952 JT	卡西欧计算机	预计 02/08/2017	06/17 Q1
3407 JT	旭化成株式会社	预计 02/08/2017	06/17 Q1
7267 JT	本田	预计 02/08/2017	06/17 Q1
4183 JT	三井化学	02/08/2017	06/17 Q1
9433 JT	KDDI有限公司	02/08/2017	06/17 Q1
8252 JT	丸井株式会社	预计 02/08/2017	06/17 Q1
3861 JT	王子控股	预计 02/08/2017	06/17 Q1
9202 JT	全日空控股株式会社	预计 03/08/2017	06/17 Q1
2503 JT	麒麟控股	03/08/2017	06/17 Q2
7733 JT	奥林巴斯	预计 03/08/2017	06/17 Q1
8031 JT	三井物产	03/08/2017	06/17 Q1
4523 JT	卫材株式会社	预计 03/08/2017	06/17 Q1
6326 JT	久保田	预计 03/08/2017	06/17 Q2
7004 JT	日立造船	预计 03/08/2017	06/17 Q1
6976 JT	太阳诱电株式会社	预计 03/08/2017	06/17 Q1
2501 JT	札幌控股有限公司	03/08/2017	06/17 Q2
7731 JT	尼康	03/08/2017	06/17 Q1
7270 JT	株式会社斯巴鲁	03/08/2017	06/17 Q1
8354 JT	福冈金融集团	预计 03/08/2017	06/17 Q1
7269 JT	铃木	03/08/2017	06/17 Q1
3863 JT	日本制纸有限公司	预计 03/08/2017	06/17 Q1
8801 JT	三井不动产	03/08/2017	06/17 Q1
2502 JT	朝日集团控股株式会社	03/08/2017	06/17 Q2
7752 JT	理光有限公司	预计 04/08/2017	06/17 Q1
8002 JT	丸红	预计 04/08/2017	06/17 Q1
1721 JT	COMSYS控股株式会社	预计 04/08/2017	06/17 Q1
8804 JT	东京建物有限公司	预计 04/08/2017	06/17 Q2
9613 JT	NTT 数据	预计 04/08/2017	06/17 Q1
8802 JT	三菱地所	04/08/2017	06/17 Q1
4543 JT	泰尔茂株式会社	预计 04/08/2017	06/17 Q1
7203 JT	丰田汽车	预计 04/08/2017	06/17 Q1
8331 JT	千叶银行	预计 04/08/2017	06/17 Q1
7272 JT	雅马哈发动机株式会社	预计 04/08/2017	06/17 Q2
8830 JT	住友不动产有限公司	预计 04/08/2017	06/17 Q1
6361 JT	荏原制作所	预计 04/08/2017	06/17 Q2
3405 JT	可乐丽株式会社	预计 04/08/2017	06/17 Q2
9735 JT	西科姆有限公司	预计 04/08/2017	06/17 Q1
4911 JT	资生堂有限公司	预计 04/08/2017	06/17 Q2
5202 JT	日本板硝子	04/08/2017	06/17 Q1
4188 JT	三菱化学控股	预计 04/08/2017	06/17 Q1
4021 JT	日产化学工业	04/08/2017	06/17 Q1
1332 JT	日本水产	预计 04/08/2017	06/17 Q1
8253 JT	世尊信用卡株式会社	预计 04/08/2017	06/17 Q1
3103 JT	尤尼吉可株式会社	预计 04/08/2017	06/17 Q1
7202 JT	五十铃汽车	预计 04/08/2017	06/17 Q1
3101 JT	东洋纺织株式会社	预计 04/08/2017	06/17 Q1
3402 JT	东丽	预计 04/08/2017	06/17 Q1
5232 JT	住友大阪水泥	预计 04/08/2017	06/17 Q1
1801 JT	大成建设	预计 04/08/2017	06/17 Q1
1605 JT	国际石油开发帝石控股	04/08/2017	06/17 Q1

## 注意事项:

主要股票、宏观经济数据

代码	公司名称	公告日期	相关财年及季度 <sup>A</sup>
6773 JT	先锋	预计 04/08/2017	06/17 Q1
7186 JT	Concordia Financial Group Lt	预计 04/08/2017	06/17 Q1
9432 JT	日本电信电话	04/08/2017	06/17 Q1
4061 JT	电化株式会社	07/08/2017	06/17 Q1
9984 JT	软银集团股份有限公司	07/08/2017	06/17 Q1
4755 JT	乐天市场有限公司	07/08/2017	06/17 Q2
5715 JT	古河机械金属	07/08/2017	06/17 Q1
1812 JT	鹿岛建设	07/08/2017	06/17 Q1
4004 JT	昭和电工有限公司	08/08/2017	06/17 Q2
1333 JT	丸羽日朗株式会社	预计 08/08/2017	06/17 Q1
7735 JT	网屏控股株式会社	08/08/2017	06/17 Q1
6367 JT	大金工业	08/08/2017	06/17 Q1
6841 JT	横河电机	08/08/2017	06/17 Q1
5713 JT	住友金属矿山株式会社	08/08/2017	06/17 Q1
2269 JT	明治控股株式会社	08/08/2017	06/17 Q1
5711 JT	三菱材料	08/08/2017	06/17 Q1
3436 JT	SUMCO公司	08/08/2017	06/17 Q2
5707 JT	东邦亚铅	预计 08/08/2017	06/17 Q1
1802 JT	大林组	08/08/2017	06/17 Q1
9005 JT	东京急行电铁	08/08/2017	06/17 Q1
5631 JT	日本制钢	预计 08/08/2017	06/17 Q1
5714 JT	同和控股	09/08/2017	06/17 Q1
1925 JT	大和房屋工业	预计 09/08/2017	06/17 Q1
2432 JT	DeNA 株式会社	09/08/2017	06/17 Q1
5108 JT	普利司通株式会社	09/08/2017	06/17 Q2
5706 JT	三井金属	预计 09/08/2017	06/17 Q1
1803 JT	清水建设株式会社	预计 09/08/2017	06/17 Q1
4704 JT	趋势科技	09/08/2017	06/17 Q2
5020 JT	JXTG控股株式会社	09/08/2017	06/17 Q1
6113 JT	天田控股株式会社	09/08/2017	06/17 Q1
4578 JT	大塚控股株式会社	预计 09/08/2017	06/17 Q2
3105 JT	日清纺	预计 09/08/2017	06/17 Q1
5233 JT	太平洋水泥	预计 09/08/2017	06/17 Q1
6366 JT	千代田化工建设	09/08/2017	06/17 Q1
7912 JT	大日本印刷	预计 09/08/2017	06/17 Q1
8795 JT	T&D 控股	09/08/2017	06/17 Q1
8750 JT	第一生命控股株式会社	预计 09/08/2017	06/17 Q1
8766 JT	日本 Millea 控股	预计 09/08/2017	06/17 Q1
6502 JT	东芝	预计 10/08/2017	03/17 Q4
5541 JT	太平洋金属	预计 10/08/2017	06/17 Q1
5002 JT	昭和壳牌石油有限公司	预计 10/08/2017	06/17 Q2
7762 JT	西铁城钟表株式会社	10/08/2017	06/17 Q1
7911 JT	凸版印刷株式会社	预计 10/08/2017	06/17 Q1
1808 JT	长谷工株式会社	预计 10/08/2017	06/17 Q1
1963 JT	日挥株式会社	预计 10/08/2017	06/17 Q1
3865 JT	北越纪州制纸	预计 10/08/2017	06/17 Q1
5101 JT	横滨橡胶	10/08/2017	06/17 Q2
4324 JT	电通有限公司	预计 10/08/2017	06/17 Q2
8630 JT	损保控股株式会社	预计 10/08/2017	06/17 Q1
8725 JT	MS&AD保险集团控股株式会社	预计 10/08/2017	06/17 Q1
1928 JT	积水建房有限公司	预计 08/09/2017	07/17 Q2
9681 JT	东京巨蛋	预计 08/09/2017	07/17 Q2
<b>韩国50指数</b>			
005930 KS	三星电子有限公司	07/07/2017	06/17 Q2
066570 KS	LG电子株式会社	预计 10/07/2017	06/17 Q2



## 注意事项:

主要股票、宏观经济数据

代码	公司名称	公告日期	相关财年及季度 <sup>A</sup>
000030 KS	韩国友利银行	预计 19/07/2017	06/17 Q2
033780 KS	KT&G公司	预计 21/07/2017	06/17 Q2
051910 KS	LG化学有限公司	预计 21/07/2017	06/17 Q2
105560 KS	韩国国民银行金融集团	预计 21/07/2017	06/17 Q2
010130 KS	高丽亚铅公司	预计 21/07/2017	06/17 Q2
005490 KS	浦项制铁公司	预计 21/07/2017	06/17 Q2
055550 KS	新韩金融集团	预计 21/07/2017	06/17 Q2
096770 KS	SK innovation有限公司	预计 24/07/2017	06/17 Q2
009150 KS	三星电机公司	预计 24/07/2017	06/17 Q2
004020 KS	现代制铁株式会社	预计 24/07/2017	06/17 Q2
086790 KS	韩亚金融集团公司	预计 24/07/2017	06/17 Q2
010950 KS	S-Oil 公司	预计 25/07/2017	06/17 Q2
051900 KS	LG生活健康公司	预计 26/07/2017	06/17 Q2
000660 KS	海力士半导体公司	预计 26/07/2017	06/17 Q2
047810 KS	韩国航宇工业有限公司	预计 26/07/2017	06/17 Q2
005380 KS	现代汽车公司	预计 26/07/2017	06/17 Q2
009540 KS	现代重工	预计 27/07/2017	06/17 Q2
034220 KS	LG显示有限公司	预计 27/07/2017	06/17 Q2
000270 KS	起亚汽车公司	预计 27/07/2017	06/17 Q2
028260 KS	三星物产	预计 27/07/2017	06/17 Q2
086280 KS	现代Glovis有限公司	预计 27/07/2017	06/17 Q2
012330 KS	现代摩比司有限公司	预计 28/07/2017	06/17 Q2
018260 KS	三星SDS有限公司	预计 28/07/2017	06/17 Q2
006400 KS	三星SDI有限公司	预计 28/07/2017	06/17 Q2
035420 KS	NAVER公司	预计 28/07/2017	06/17 Q2
011170 KS	乐天石油化学公司	预计 28/07/2017	06/17 Q2
008930 KS	韩美生物科技有限公司	预计 28/07/2017	06/17 Q2
017670 KS	SK电讯株式会社	预计 28/07/2017	06/17 Q2
029780 KS	三星卡务有限公司	预计 31/07/2017	06/17 Q2
000810 KS	三星火灾海上保险公司	预计 31/07/2017	06/17 Q2
090430 KS	爱茉莉太平洋集团	预计 31/07/2017	06/17 Q2
002790 KS	爱茉莉太平洋集团	预计 31/07/2017	06/17 Q2
035250 KS	江原道公司	预计 31/07/2017	06/17 Q2
030200 KS	KT公司	预计 31/07/2017	06/17 Q2
024110 KS	韩国中小企业银行	预计 31/07/2017	06/17 Q2
021240 KS	豪威有限公司	预计 02/08/2017	06/17 Q2
002380 KS	金刚化工集团	预计 04/08/2017	06/17 Q2
015760 KS	韩国电力公司	预计 04/08/2017	06/17 Q2
023530 KS	乐天百货公司	预计 07/08/2017	06/17 Q2
139480 KS	易买得股份有限公司	预计 10/08/2017	06/17 Q2
032830 KS	三星生命保险株式会社	预计 11/08/2017	06/17 Q2
036570 KS	NCSOFT公司	预计 11/08/2017	06/17 Q2
161390 KS	韩泰轮胎有限公司	预计 14/08/2017	06/17 Q2
088350 KS	韩华人寿保险有限公司	预计 14/08/2017	06/17 Q2
003550 KS	LG集团	预计 14/08/2017	06/17 Q2
034730 KS	SK控股有限公司	预计 14/08/2017	06/17 Q2
001040 KS	希杰集团	预计 14/08/2017	06/17 Q2
001800 KS	好丽友集团	预计 14/08/2017	06/17 Q2
<b>菲律宾综合指数</b>			
MER PM	马尼拉电力公司	预计 25/07/2017	06/17 Q2
AEV PM	Aboitiz股权投资有限公司	预计 28/07/2017	06/17 Q2
TEL PM	菲律宾长途电话公司	01/08/2017	06/17 Q2
BDO PM	BDO银广通公司	预计 02/08/2017	06/17 Q2
SMPH PM	SM Prime 控股有限公司	预计 02/08/2017	06/17 Q2
BPI PM	菲律宾群岛银行	预计 02/08/2017	06/17 Q2

## 注意事项:

主要股票、宏观经济数据

代码	公司名称	公告日期	相关财年及季度 <sup>A</sup>
MPI PM	Metro 太平洋投资公司	预计 03/08/2017	06/17 Q2
GLO PM	环球电信有限公司	预计 03/08/2017	06/17 Q2
SM PM	SM投资公司	预计 04/08/2017	06/17 Q2
MBT PM	首都银行及信托有限公司	预计 04/08/2017	06/17 Q2
GTCAP PM	GT资本控股股份有限公司	预计 08/08/2017	06/17 Q2
SECB PM	菲律宾信安银行公司	预计 08/08/2017	06/17 Q2
MEG PM	美加房产公司	预计 10/08/2017	06/17 Q2
PGOLD PM	Puregold Price Club股份有限	预计 10/08/2017	06/17 Q2
ALI PM	阿亚拉地产有限公司	预计 10/08/2017	06/17 Q2
JFC PM	快乐蜂餐饮集团	预计 10/08/2017	06/17 Q2
ICT PM	国际集装箱码头服务有限公司	预计 10/08/2017	06/17 Q2
DMC PM	DMCI控股有限公司	预计 11/08/2017	06/17 Q2
LTG PM	LT集团股份有限公司	预计 11/08/2017	03/17 Q1
JGS PM	JG Summit 控股有限公司	预计 11/08/2017	06/17 Q2
EDC PM	能源开发公司	预计 11/08/2017	06/17 Q2
AC PM	阿亚拉集团	预计 11/08/2017	06/17 Q2
FGEN PM	First Gen 公司	预计 11/08/2017	06/17 Q2
URC PM	环球罗宾娜公司	预计 11/08/2017	03/17 Q2
AGI PM	安德集团有限公司	预计 15/08/2017	06/17 Q2
SCC PM	塞米拉拉矿业与电力公司	预计 15/08/2017	03/17 Q1
AP PM	Aboitiz 电力公司	预计 15/08/2017	06/17 Q2
PCOR PM	Petron公司	预计 16/08/2017	06/17 Q2
SMC PM	San Miguel公司	预计 16/08/2017	06/17 Q2
<b>海峡时报指数</b>			
SPH SP	新加坡报业控股有限公司	14/07/2017	05/17 Q3
KEP SP	吉宝企业有限公司	14/07/2017	06/17 Q2
CCT SP	凯德商用信托	19/07/2017	06/17 Q2
CT SP	凯德商用新加坡信托	预计 21/07/2017	06/17 Q2
AREIT SP	腾飞房地产投资信托	预计 21/07/2017	06/17 Q1
SATS SP	新翔有限公司	预计 21/07/2017	06/17 Q1
SIE SP	新航工程有限公司	预计 26/07/2017	06/17 Q1
HPHT SP	和记港口控股信托	预计 27/07/2017	06/17 Q2
SGX SP	新加坡交易所	27/07/2017	06/17 Q4
OCBC SP	华侨银行有限公司	27/07/2017	06/17 Q2
UOB SP	新加坡大华银行	28/07/2017	06/17 Q2
JCNC SP	怡和合发有限公司	预计 28/07/2017	06/17 Q2
SIA SP	新加坡航空公司	预计 28/07/2017	06/17 Q1
JM SP	怡和控股有限公司	预计 28/07/2017	#N/A N/A
HKL SP	香港置地集团公司	预计 28/07/2017	#N/A N/A
STH SP	星和电信有限公司	02/08/2017	06/17 Q2
SCI SP	胜科工业有限公司	03/08/2017	06/17 Q2
CAPL SP	凯德集团	预计 04/08/2017	06/17 Q2
YZJSGD SP	扬子江船业控股有限公司	预计 04/08/2017	06/17 Q2
DBS SP	星展集团	04/08/2017	06/17 Q2
GENS SP	云顶国际	预计 04/08/2017	06/17 Q2
UOL SP	华业集团有限公司	预计 04/08/2017	06/17 Q2
WIL SP	丰益国际有限公司	预计 11/08/2017	06/17 Q2
CIT SP	城市发展有限公司	预计 11/08/2017	06/17 Q2
ST SP	新加坡电信有限公司	预计 11/08/2017	06/17 Q1
CD SP	康福德高企业有限公司	预计 11/08/2017	06/17 Q2
STE SP	新加坡科技工程有限公司	预计 11/08/2017	06/17 Q2
GGR SP	金光农业资源有限公司	预计 11/08/2017	06/17 Q2
GLP SP	普洛斯有限公司	预计 11/08/2017	06/17 Q1
THBEV SP	泰国酿酒公司	预计 11/08/2017	06/17 Q3

## 注意事项:

### 主要股票、宏观经济数据

代码	公司名称	公告日期	相关财年及季度 <sup>A</sup>
<b>泰国50指数</b>			
DTAC TB	Total Access通信股份有限公司	13/07/2017	06/17 Q2
KKP TB	甲那金银行公共有限公司	预计 14/07/2017	06/17 Q2
TCAP TB	Thanachart资本股份有限公司	预计 14/07/2017	06/17 Q2
TMB TB	泰国军人银行股份有限公司	预计 20/07/2017	06/17 Q2
SCB TB	暹罗商业银行股份有限公司	预计 20/07/2017	06/17 Q2
BBL TB	盘谷银行(大众有限公司)	预计 21/07/2017	06/17 Q2
KBANK TB	泰华农民银行(大众)有限公司	预计 21/07/2017	06/17 Q2
KTB TB	泰京银行股份有限公司	预计 21/07/2017	06/17 Q2
HMPRO TB	Home Product Center股份有限	预计 25/07/2017	06/17 Q2
DELTA TB	泰国台达电子股份有限公司	预计 26/07/2017	06/17 Q2
SCC TB	暹罗水泥股份有限公司	26/07/2017	06/17 Q2
ADVANC TB	亿旺资讯服务(AIS)股份有限公	27/07/2017	06/17 Q2
PTTEP TB	PTT勘探与生产股份有限公司	预计 28/07/2017	06/17 Q2
GLOW TB	Glow能源股份有限公司	预计 28/07/2017	06/17 Q2
IRPC TB	IRPC股份有限公司	预计 03/08/2017	06/17 Q2
GPSC TB	Global Power Synergy有限公司	预计 04/08/2017	06/17 Q2
TU TB	泰国联合集团公共有限公司	07/08/2017	06/17 Q2
INTUCH TB	INTOUCH控股公共有限公司	07/08/2017	06/17 Q2
TOP TB	泰国石油股份有限公司	预计 08/08/2017	06/17 Q2
EGCO TB	Electricity Generating股份有	预计 08/08/2017	06/17 Q2
BTS TB	BTS集团控股股份有限公司	预计 08/08/2017	06/17 Q1
KCE TB	KCE电子公共有限公司	预计 09/08/2017	06/17 Q2
GLOBAL TB	暹罗全球家居公司	预计 09/08/2017	06/17 Q2
BCP TB	Bangchak股份有限公司	预计 09/08/2017	06/17 Q2
BLA TB	曼谷人寿股份有限公司	预计 09/08/2017	06/17 Q2
CENTEL TB	Central Plaza Hotel公共有限	预计 09/08/2017	06/17 Q2
CPN TB	Central Pattana股份有限公司	预计 09/08/2017	06/17 Q2
IVL TB	Indorama Ventures股份有限公	预计 10/08/2017	06/17 Q2
PTTGC TB	PTT全球化工股份有限公司	预计 10/08/2017	06/17 Q2
CPALL TB	CP ALL股份有限公司	预计 10/08/2017	06/17 Q2
BEM TB	曼谷高速公路&地铁公共有限公	预计 10/08/2017	06/17 Q2
BA TB	曼谷航空有限公司	预计 10/08/2017	06/17 Q2
SPRC TB	Star石油精炼公共有限公司	预计 11/08/2017	06/17 Q2
BANPU TB	Banpu股份有限公司	预计 11/08/2017	06/17 Q2
ROBINS TB	Robinson公共有限公司	预计 11/08/2017	06/17 Q2
PTT TB	PTT股份有限公司	预计 11/08/2017	06/17 Q2
CBG TB	卡拉宝集团公共有限公司	预计 11/08/2017	06/17 Q2
PTG TB	PTG能源公共有限公司	预计 11/08/2017	06/17 Q2
WHA TB	WHA公共有限公司	预计 11/08/2017	06/17 Q2
MINT TB	Minor国际股份有限公司	预计 11/08/2017	06/17 Q2
TRUE TB	True Corp股份有限公司	预计 11/08/2017	06/17 Q2
LH TB	Land and Houses股份有限公司	预计 11/08/2017	06/17 Q2
BDMS TB	曼谷杜斯特医疗服务股份有限公	预计 11/08/2017	06/17 Q2
AOT TB	泰国机场股份有限公司	预计 11/08/2017	06/17 Q3
CK TB	CH.Karnchang公共有限公司	预计 11/08/2017	06/17 Q2
THAI TB	泰国国际航空股份有限公司	预计 11/08/2017	06/17 Q2
TPIPL TB	TPI Polene股份有限公司	预计 11/08/2017	06/17 Q2
BH TB	Bumrungrad医院股份有限公司	15/08/2017	06/17 Q2
CPF TB	卜蜂食品股份有限公司	预计 15/08/2017	06/17 Q2
PSH TB	Prukha Holding PCL	预计 15/08/2017	06/17 Q2

\*只包括指数成份股 ^月份/年份 季度

资料来源: 彭博、中信证券

注意事项:

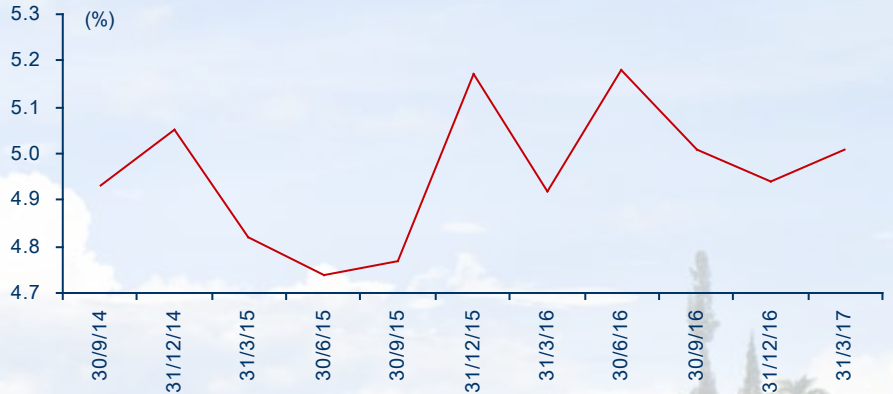
主要股票、宏观经济数据

# 主要宏观经济数据

## 印尼

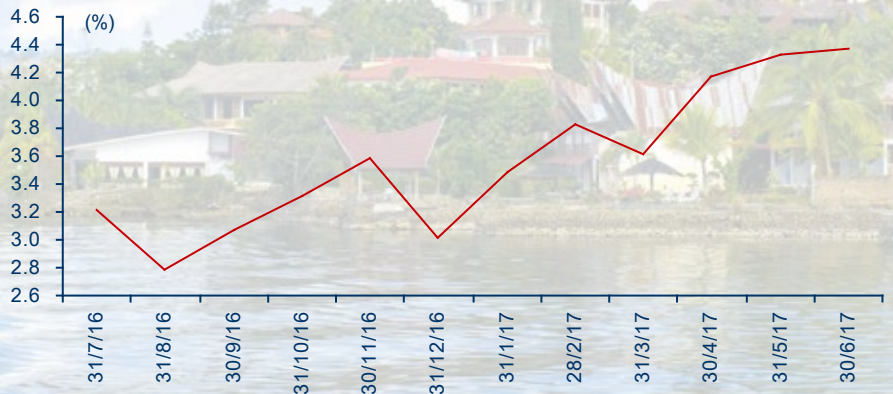
### GDP

至2017年3月31日止, GDP季同比上升5.01%。市场展望2017年GDP增长5.20%。



### CPI

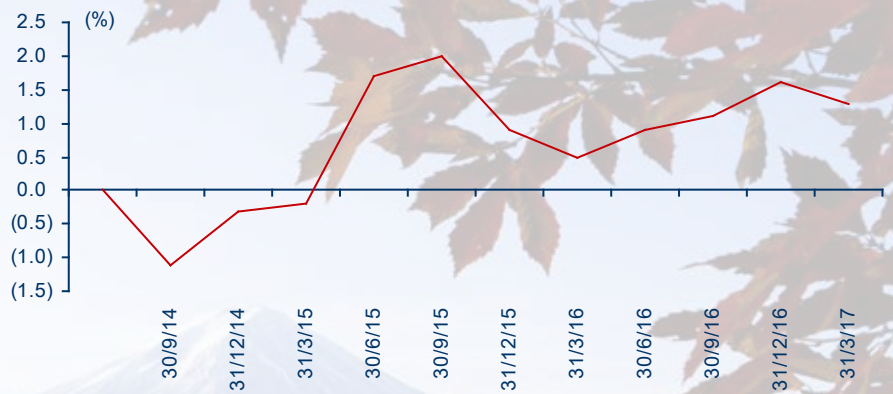
至2017年6月30日止, CPI同比上升4.37%。市场展望2017年CPI上升4.30%。



## 日本

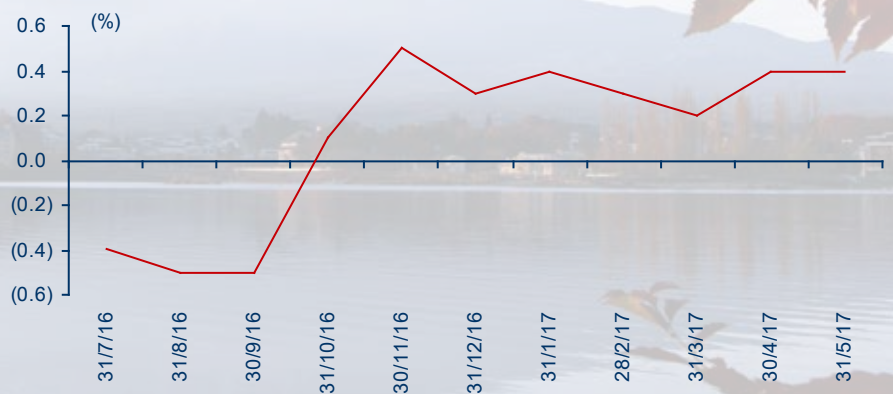
### GDP

至2017年3月31日止, GDP季同比上升1.3%。市场展望2017年GDP增长1.3%。



### CPI

至2017年5月31日止, CPI同比上涨0.4%。市场展望2017年CPI上涨0.6%。



资料来源: 彭博、中信证券

注意事项:

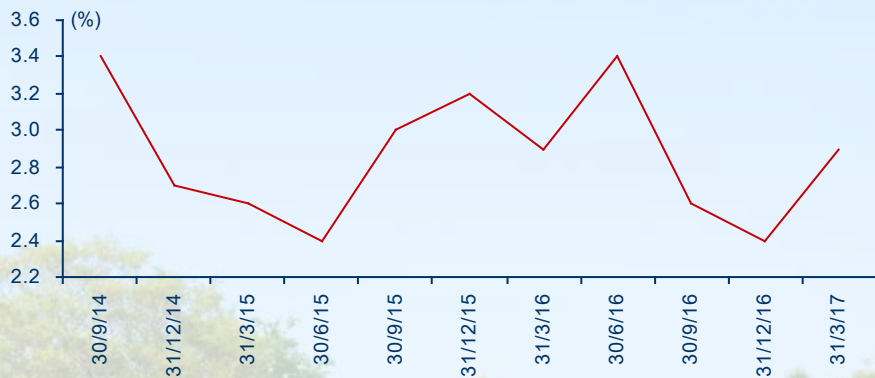
主要股票、宏观经济数据

# 主要宏观经济数据

## 韩国

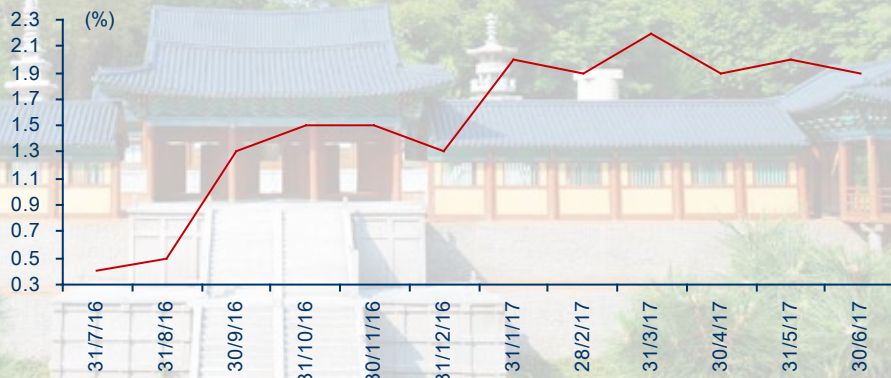
### GDP

至2017年3月31日止, GDP季同比上升2.9%。市场展望2017年GDP增长2.7%。



### CPI

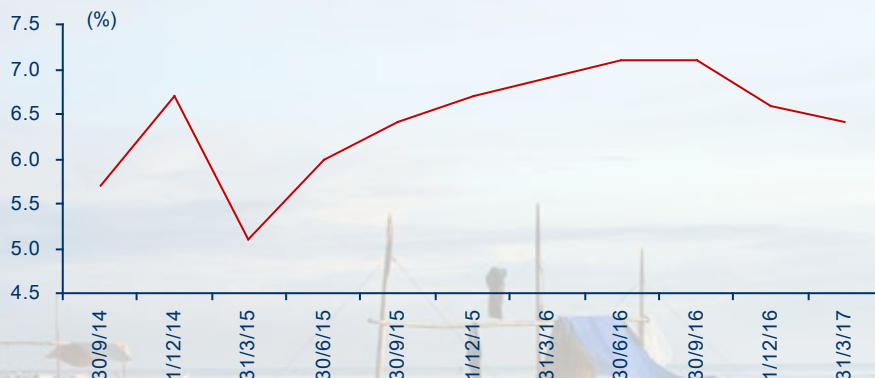
至2017年6月30日止, CPI同比上升1.9%。市场展望2017年CPI上升1.9%。



## 菲律宾

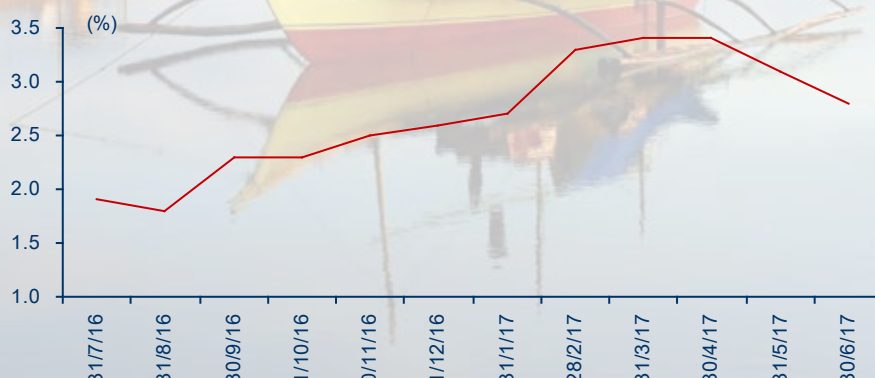
### GDP

至2017年3月31日止, GDP季同比上升6.4%。市场展望2017年GDP增长6.5%。



### CPI

至2017年6月30日止, CPI同比上升2.8%。市场展望2017年CPI上升3.3%。



资料来源: 彭博、中信证券

注意事项:

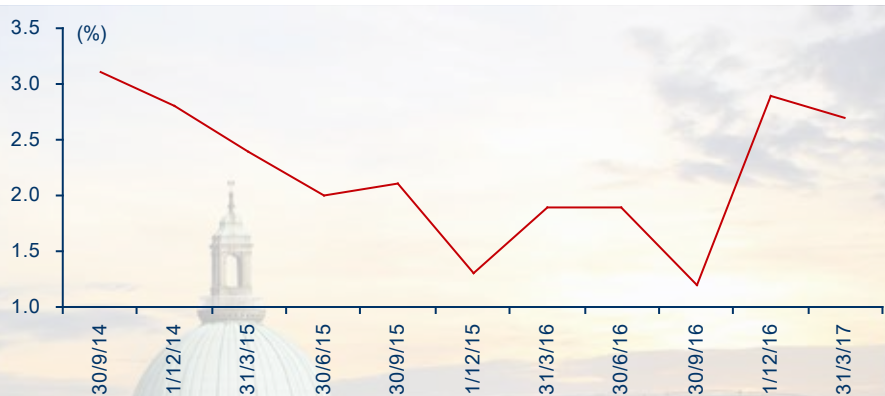
主要股票、宏观经济数据

# 主要宏观经济数据

## 新加坡

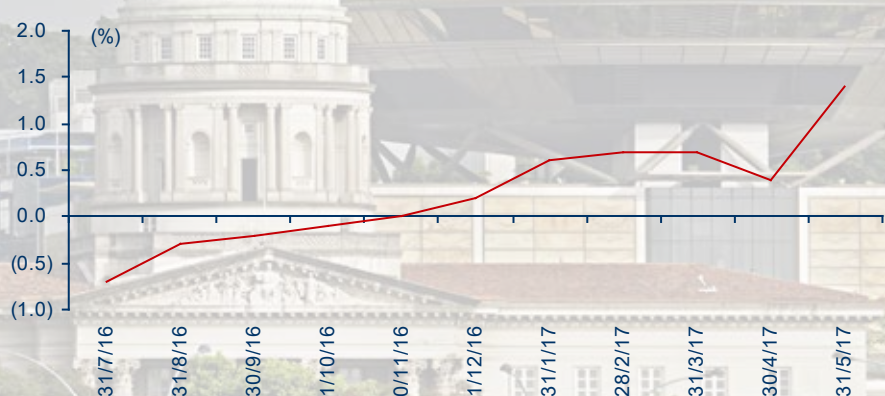
### GDP

至2017年3月31日止, GDP季同比上升2.70%。市场展望2017年GDP增长2.35%。



### CPI

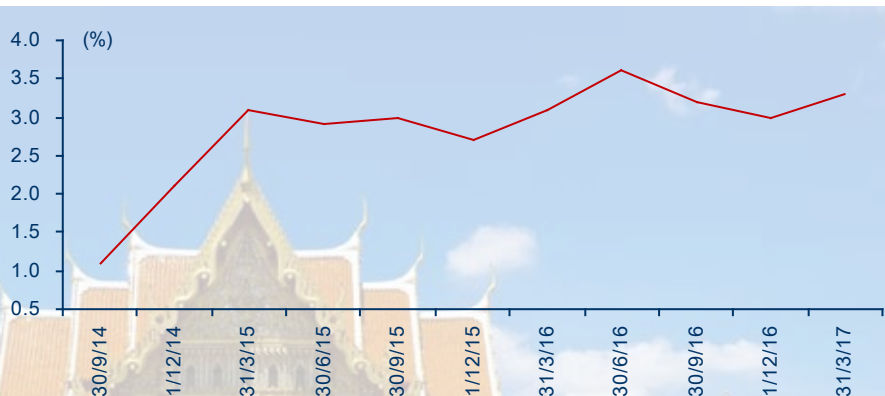
至2017年5月31日止, CPI同比上升1.40%。市场展望2017年CPI上涨0.95%。



## 泰国

### GDP

至2017年3月31日止, GDP季同比上升3.3%。市场展望2017年GDP增长3.4%。



### CPI

至2017年6月30日止, CPI同比下跌0.05%。市场展望2017年CPI上涨1.40%。



资料来源: 彭博、中信证券

## 分析师声明

主要负责撰写本研究报告全部或部分内容的分析师在此声明：(i) 本研究报告所表述的任何观点均精准地反映了上述每位分析师个人对标的证券和发行人的看法；(ii) 该分析师所得报酬的任何组成部分无论是在过去、现在及将来均不会直接或间接地与研究报告所表述的具体建议或观点相联系。

## 评级说明

	评级	说明
投资建议的评级标准 报告中报告中投资建议所涉及的评级分为股票评级和行业评级（另有说明的除外）。评级标准为报告发布日后6到12个月内的相对市场表现，也即：以报告发布日后的6到12个月内的公司股价（或行业指数）相对同期相关证券市场代表性指数的涨跌幅作为基准。其中：A股市场以沪深300指数为基准，新三板市场以三板成指（针对协议转让标的）或三板做市指数（针对做市转让标的）为基准；香港市场以摩根士丹利中国指数为基准；美国市场以纳斯达克综合指数或标普500指数为基准。	买入	相对同期相关证券市场代表性指数涨幅20%以上；
	增持	相对同期相关证券市场代表性指数涨幅介于5%~20%之间
	持有	相对同期相关证券市场代表性指数涨幅介于-10%~5%之间
	卖出	相对同期相关证券市场代表性指数跌幅10%以上；
行业评级	强于大市	相对同期相关证券市场代表性指数涨幅10%以上；
	中性	相对同期相关证券市场代表性指数涨幅介于-10%~10%之间；
	弱于大市	相对同期相关证券市场代表性指数跌幅10%以上

## 其他声明

本研究报告由中信证券股份有限公司或其附属机构制作。中信证券股份有限公司及其全球的附属机构、分支机构及联营机构，统称为“中信证券”。

## 法律主体声明

**香港特区：**本研究报告在香港由中信证券经纪（香港）有限公司（下称“中信证券经纪”，受香港证券及期货事务监察委员会监管，中央编号：AAE879）发行及分发。

**新加坡：**本研究报告在新加坡由 CLSA Singapore Pte Limited（下称“CLSA Singapore”）分发，并仅向新加坡《证券及期货法》s.4A (1) 定义下的“机构投资者、认可投资者及专业投资者”提供。上述任何投资者如希望交流本报告或就本报告所评论的任何证券进行交易应与 CLSA Singapore 的新加坡金融管理局持牌代表进行交流或通过后者进行交易。如您属于“认可投资者或专业投资者”，请注意，CLSA Singapore 与您的交易将豁免于新加坡《财务顾问法》的某些特定要求：(1) 适用《财务顾问规例》第33条中的豁免，即豁免遵守《财务顾问法》第25条关于向客户披露产品信息的规定；(2) 适用《财务顾问规例》第34条中的豁免，即豁免遵守《财务顾问法》第27条关于推荐建议的规定；以及 (3) 适用《财务顾问规例》第35条中的豁免，即豁免遵守《财务顾问法》第36条关于披露特定证券利益的规定。

## 针对不同司法管辖区的声明

**香港特区：**对于本研究报告所评论的证券及金融工具，中信证券经纪及其每一间在香港从事投资银行、自营交易或代理经纪业务的集团公司，(i) 无需要披露的财务权益；(ii) 在过去的12个月内就投资银行服务曾收到任何补偿或委托；(iii) 无雇员担任高级人员；(iv) 未进行做市活动。

**新加坡：**监管法规或交易规则要求对研究报告涉及的实际、潜在或预期的利益冲突进行必要的披露。须予披露的利益冲突可依照相关法律法规要求在特定报告中获得，详细内容请查看 <https://www.clsa.com/disclosures/>。该等披露内容仅涵盖 CLSA group, CLSA Americas 及 CA Taiwan 的情况，不反映中信证券、Credit Agricole Corporate & Investment Bank 及/或其各自附属机构的情况。如投资者浏览上述网址时遇到任何困难或需要过往日期的披露信息，请联系 compliance\_hk@clsa.com。

**美国：**本研究报告由中信证券编制。本研究报告在美国由中信证券（CITIC Securities International USA, LLC（下称“CSI-USA”）除外）和 CLSA group of companies (CLSA Americas, LLC（下称“CLSA Americas”）除外）仅向符合美国《1934年证券交易法》15a-6规则定义且分别与 CSI-USA 和 CLSA Americas 进行交易的“主要美国机构投资者”分发。对身在美国的任何人士发送本研究报告将不被视为对本报告中所评论的证券进行交易的建议或对本报告中所载任何观点的背书。任何从中信证券与 CLSA group of companies 获得本研究报告的接收者如果希望在美国交易本报告中提及的任何证券应当分别联系 CSI-USA 和 CLSA Americas。

**英国：**本段“英国”声明受英国法律监管并依据英国法律解释。本研究报告在英国须被归为营销文件，它不按《英国金融行为管理手册》所界定、旨在提升投资研究报告独立性的法律要件而撰写，亦不受任何禁止在投资研究报告发布前进行交易的限制。本研究报告在欧盟由 CLSA (UK) 发布，该公司由金融行为管理局授权并接受其管理。本研究报告针对《2000年金融服务和市场法2005年（金融推介）令》第19条所界定的在投资方面具有专业经验的人士，且涉及到的任何投资活动仅针对此类人士。若您不具备投资的专业经验，请勿依赖本研究报告的内容。

## 一般性声明

本研究报告对于收件人而言属高度机密，只有收件人才能使用。本研究报告并非意图发送、发布给在当地法律或监管规则下不允许该研究报告发送、发布的人员。本研究报告仅为参考之用，在任何地区均不应被视为出售任何证券或金融工具的要约，或者证券或金融工具交易的要约邀请。中信证券并不因收件人收到本报告而视其为中信证券的客户。本报告所包含的观点及建议并未考虑个别客户的特殊状况、目标或需要，不应被视为对特定客户关于特定证券或金融工具的建议或策略。对于本报告中提及的任何证券或金融工具的分析，本报告的收件人须保持自身的独立判断。

本报告所载资料的来源被认为是可靠的，但中信证券不保证其准确性或完整性。中信证券并不对使用本报告所包含的材料产生的任何直接或间接损失或与此有关的其他损失承担任何责任。本报告提及的任何证券均可能含有重大的风险，可能不易变卖以及不适用所有投资者。本报告所提及的证券或金融工具的价格、价值及收益可能会受汇率影响而波动。过往的业绩并不能代表未来的表现。

本报告所载的资料、观点及预测均反映了中信证券在最初发布该报告日期当日分析师的判断，可以在不发出通知的情况下做出更改，亦可因使用不同假设和标准、采用不同观点和分析方法而与中信证券其它业务部门、单位或附属机构在制作类似的其他材料时所给出的意见不同或者相反。中信证券并不承担提示本报告的收件人注意该等材料的责任。中信证券通过信息隔离墙控制中信证券内部一个或多个领域的信息向中信证券其他领域、单位、集团及其他附属机构的流动。负责撰写本报告的分析师的薪酬由研究部门管理层和中信证券高级管理层全权决定。分析师的薪酬不是基于中信证券投资银行收入而定，但是，分析师的薪酬可能与投行整体收入有关，其中包括投资银行、销售与交易业务。

若中信证券以外的金融机构发送本报告，则由该金融机构为此发送行为承担全部责任。该机构的客户应联系该机构以交易本报告中提及的证券或要求获悉更详细信息。本报告不构成中信证券向发送本报告金融机构之客户提供的投资建议，中信证券以及中信证券的各个高级职员、董事和员工亦不为（前述金融机构之客户）因使用本报告或报告载明的内容产生的直接或间接损失承担任何责任。

未经中信证券事先书面授权，任何人不得以任何目的复制、发送或销售本报告。

中信证券2017版权所有。保留一切权利。

中信证券拥有国内最佳的研究团队。在二零一三年收购里昂证券后，我们对海外公司及宏观研究范围进一步扩展，海外交易能力增强，大大丰富了投资咨询服务产品的素材，为中信证券的客户提供更优越的理财服务。

中信证券国际有限公司

香港中环

添美道1号中信大厦26楼

电话: 2237 9250

电邮: [hkias@citics.com.hk](mailto:hkias@citics.com.hk)



中信  
證券